

Mgr. Tereza Bojanovská / MUDr. Daryna Perebyinis
Mgr. Petra Trojanová / Mgr. Kateřina Vidnerová

ČESKÝ JAZYK PRO ZDRAVOTNICKÉ PRACOVNÍKY

B2 – 2. DÍL



Český jazyk pro zdravotnické pracovníky B2 – 2. díl

Autoři: Mgr. Tereza Bojanovská, MUDr. Daryna Perebyinis, Mgr. Petra Trojanová, Mgr. Kateřina Vidnerová
Obálka, grafický návrh a zpracování: Anna-Marie Neduhová

Institut postgraduálního vzdělávání ve zdravotnictví

Ruská 2412/85
100 00 Praha 10
www.ipvz.cz
Počet stran: 121
Vydání první
V Praze roku 2023

Všechna práva vyhrazena. Bez předchozího písemného souhlasu vydavatele je zakázáno jakékoliv další rozmnožování, přetištění či další šíření obsahu této publikace nebo jakékoliv její části, a to včetně kopírování, skenování či převádění do elektronické podoby a uchovávání v jakýchkoliv firemních či soukromých sítích a databázích.

© Institut postgraduálního vzdělávání ve zdravotnictví, 2023
ISBN: 978-80-87023-76-1 (online)
ISBN: 978-80-87023-75-4 (print)

PŘEHLED LEKCÍ

Lekce 11	6
KOŽNÍ ONEMOCNĚNÍ	7
Čtení s porozuměním	8
Gramatika	10
• Věta jednoduchá a souvětí	
Komunikace	12
Poslechové cvičení	14
Výslovnost	16
• Pravopis -ě/-je-	
Lekce 12	17
PREVENTIVNÍ GYNEKOLOGICKÉ VYŠETŘENÍ	18
Čtení s porozuměním	19
Gramatika	21
• Vsuvka (parenteze)	
Komunikace	22
Poslechové cvičení	23
Výslovnost	24
• Pravopis mě/mně/mne – opakování	
Lekce 13	25
INTOXIKACE	26
Čtení s porozuměním	27
Gramatika	28
• Spojení vět v souvětí	
Komunikace	29
Poslechové cvičení	30
Výslovnost	32
• Výslovnost R/L – opakování	
Lekce 14	33
HYPERTERMIE	34
Čtení s porozuměním	35
Gramatika	36
• Souvětí hypotaktické	
Komunikace	38
Poslechové cvičení	39
Výslovnost	41
• Hlávka V	

Lekce 15	42
NECHUTENSTVÍ	43
Čtení s porozuměním	44
Gramatika	45
• Souvětí – parataktické (souřadící)	
Komunikace	46
Poslechové cvičení	47
Výslovnost	49
• Hláška Ř – opakování	
Lekce 16	50
NEJČASTĚJŠÍ OČNÍ ONEMOCNĚNÍ	51
Čtení s porozuměním	53
Gramatika	54
• Několikanásobný větný člen	
Komunikace	56
Poslechové cvičení	57
Výslovnost	58
• Skupina SH	
Lekce 17	59
SDĚLOVÁNÍ ZÁVAŽNÝCH ZPRÁV	60
Čtení s porozuměním	62
Gramatika	63
• Druhy vedlejších vět	
Komunikace	65
Poslechové cvičení	66
Výslovnost	67
• Změna znělosti vzniklá analogií	
Lekce 18	68
ZLOMENINY DIAGNOSTIKA V TRAUMATOLOGII	69
Čtení s porozuměním	69
Gramatika	74
• Druhy vedlejších vět – pokračování	
Komunikace	76
Poslechové cvičení	77
Výslovnost	78
• Spodoba znělosti u párových souhlásek	

Lekce 19	79
HOMEOPATIKA	80
Čtení s porozuměním	80
Gramatika	86
• Odchytky od pravidelné syntaktické stavby	
Komunikace	89
Poslechové cvičení	90
Výslovnost	91
• Spodoba znělosti u jedinečných souhlásek	
Lekce 20	93
VÝSLOVNOSTNÍ VADY	94
Čtení s porozuměním	94
Gramatika	95
• Odchytky od pravidelné syntaktické stavby	
Komunikace	97
Poslechové cvičení	99
Výslovnost	100
• Méně známé české souhlásky	
Klíč	101
Lekce 11	102
Lekce 12	103
Lekce 13	104
Lekce 14	105
Lekce 15	106
Lekce 16	107
Lekce 17	108
Lekce 18	108
Lekce 19	110
Lekce 20	111
Audio část	112
Lekce 11	113
Lekce 13	115
Lekce 15	116
Použitá literatura	117

KOŽNÍ ONEMOCNĚNÍ

Je všeobecně známo, že kožní onemocnění jsou velice častá a způsobená různými příčinami. Kůže je totiž nejen ochranným krytem těla, ale také největším orgánem, a proto se kožní projevy vyskytují i v rámci jiných základních onemocnění.

Jelikož nás kožní onemocnění můžou provázet v průběhu celého života, nikoho nepřekvapí, že hned po narození může lečjaké miminko potrápít třeba seboroická dermatitida, plenková dermatitida či atopický ekzém a další. S příchodem předškolního vzdělávání se děti setkávají s postižením kůže v souvislosti s tzv. exantémovými nemocemi, mezi které řadíme spálu, spalničky, zarděnky či neštovice. Bohužel nejsou výjimkou ani parazitální nemoci jako jsou například vši.

Přijde mi, že s přibývajícím věkem se počet kožních onemocnění, které můžou negativně ovlivňovat kvalitu našeho života, značně rozšiřuje. Někoho od puberty trápí akné či lupy, které můžeme pozorovat nejen ve vlasech, ale i vousech či obočích, jiný se léčí s alopecií či různými mykotickými onemocněními, která se vyskytují zejména na kůži na těle, vlasech a vlasové pokožce nebo nehtech.

Velký vliv na stav naší kůže má také sluneční záření, které může být onou příčinou mnoha dalších onemocnění. Mezi ta nejzávažnější řadíme zhoubná nádorová onemocnění kůže. Nadarmo se tedy nedoporučuje pravidelná kontrola mateřských znamének dermatologem. Sleduje se zejména asymetrie, ohraničení, barva, velikost a výška. A i když tento screening vyjde negativně, je nutné i nadále vytrvat v pravidelných kontrolách, zejména pokud patříme do jedné z rizikových skupin (např. kožní typ I a II, máme větší množství pigmentových névů na těle nebo výskyt rakoviny kůže v pokrevní linii a další).

S příchodem léta přijde vhod osvěžit si zásady „zdravého“ opalování. Základem je pořídit si a namazat se krémem s vyšším faktorem než SPF 30 alespoň půl hodiny před samotným opalováním, nevystavovat se slunečnímu záření mezi 11. a 15. hodinou, neopomenout promazání nártů, uší, rtů či očních víček, opětovně se po koupání natřít a dodržovat pitný režim. Následně je dobré použít přípravky vhodné k péči o pokožku po opalování.

Závěrem je nutné podotknout, že stejně jako u jiných onemocnění, tak i u těch kožních platí, že je nejlepší předcházet jejich vzniku a dodržovat preventivní opatření. Pokud se kožní onemocnění vyskytne, je podstatné podchytit jej v zárodku a léčbu neodladovat.

1.1 Přečtěte si text a diskutujte, co byste doporučili matce dítěte, které trápí atopický ekzém? Můžete se inspirovat 8. lekcí Potravinové a lékové alergie.

1.2 Vymyslete opozita k níže uvedeným výrazům:

vhodný	
největším	
nejzávažnější	
nejúčinnější	
vytrvat	
vyskytují	

1.3 Najděte subjektivní hodnocení autora.

1.4 Kolektivně vymyslete 5 onemocnění, kterými se zabývá dermatovenerologie.

1. _____
2. _____
3. _____
4. _____
5. _____

1.5 Procvičte si velká a malá písmena: ↩

fakultní nemocnice bulovka	
fakultní nemocnice královské vinohrady	
nemocnice s poliklinikou česká lípa	
nemocnice na františku	
nemocnice na homolce	
ústav pro péči o matku a dítě	
pneumologická klinika 1. lf uk	
fakultní nemocnice u sv. anny v brně	



Věta jednoduchá a souvětí

Věta jednoduchá

Ve větě jednoduché je 1 sloveso v určitém tvaru.

př.: *Tato vakcína patří do lednice. Mastička je volně prodejná v lékárně.*

Souvětí

Souvětí je spojení 2 a více vět jednoduchých (2 a více sloves v určitém tvaru).

př.: *Tato vakcína patří do lednice, jinak se zakazí. Mastičku si můžete koupit bez předpisu v lékárně, nebo si ji můžete objednat online.*

2.1 Podtrhněte určitá slovesa a podle jejich počtu rozhodněte, zda se jedná o větu jednoduchou, nebo souvětí.

- Celý sektor se připravuje na kontrolu z MZČR.
 - věta jednoduchá
 - souvětí
- Vážení kolegové, vítám vás na dnešní konferenci.
 - věta jednoduchá
 - souvětí
- Přiběhla sestra, pomohla mi, usmála se, přikryla mě a odešla.
 - věta jednoduchá
 - souvětí
- Instrumentářka připravila nástroje.
 - věta jednoduchá
 - souvětí
- Pokud si vaše dcera přinesla ze školky impetigo, budete muset zůstat doma, je to vysoce infekční.
 - věta jednoduchá
 - souvětí
- Když to bude nezbytně nutné, předepíšu vám na to akné antibiotika.
 - věta jednoduchá
 - souvětí
- Plané neštovice už Honza prodělal.
 - věta jednoduchá
 - souvětí
- Nemůžu si vzpomenout, však víš, které kožní onemocnění myslím.
 - věta jednoduchá
 - souvětí

9. Dnes ráno se mi udělal opar.
a) věta jednoduchá
b) souvětí
10. Podívejte se na ty svoje palce u nohou, to je mykóza.
a) věta jednoduchá
b) souvětí
11. Když přišel do práce, pozdravil sestřičku, sundal si kabát a sedl si do křesla.
a) věta jednoduchá
b) souvětí
12. Měla jste jít k pediatrovi, podle té horečky, vyrážky a malinového jazyka se s největší pravděpodobností jedná o spálu.
a) věta jednoduchá
b) souvětí
13. Vaše dítě má rozsáhlý zánět kůže, musíme nasadit antibiotika.
a) věta jednoduchá
b) souvětí
14. Předepíšu vám na ten ekzém pro jistotu také kortikoidy.
a) věta jednoduchá
b) souvětí
15. Ta kůže je na různých místech šupinatá.
a) věta jednoduchá
b) souvětí
16. Jedná se o popáleninu prvního stupně.
a) věta jednoduchá
b) souvětí
17. Dokud jsem to nezažil na vlastní kůži, neuvědomoval jsem si, jak je ta péče náročná.
a) věta jednoduchá
b) souvětí
18. Mastičku vám namíchají v lékárně do druhého dne.
a) věta jednoduchá
b) souvětí
19. Nevěš hlavu, i když to tak teď nevypadá, uvidíš, že to dobře dopadne.
a) věta jednoduchá
b) souvětí
20. Chápu, že vás ta kuperóza trápí.
a) věta jednoduchá
b) souvětí

3.1 Modelová situace:

Zvolte jednu osobu, která bude mít roli primáře/ky (s ohledem na jeho/její specializaci). Ostatní studenti budou mít roli reportérů. Každý ze studentů si napíše 5–10 otázek, na které by se chtěli primáře/ky zeptat. Všichni studenti se na postu primáře/ky postupně prostřídají.

3.2 Rozdělte se do párů. Diskutujte o každém tématu a své odpovědi si zapisujte. Po dokončení úkolu lektor ve třídě nastolí postupně každé téma a všechny skupiny přednesou své odpovědi.

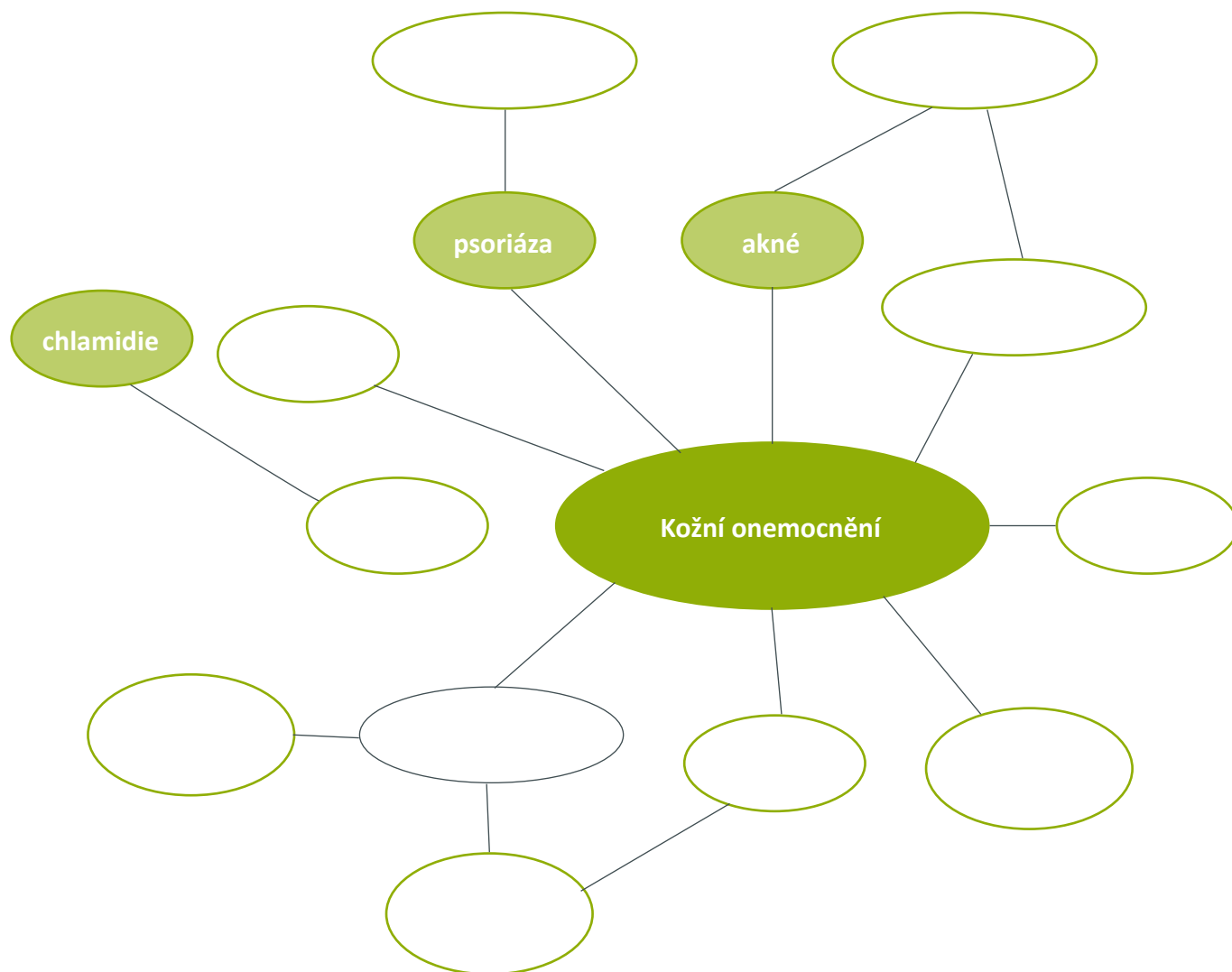
- U kterých kožních onemocnění byste pacientovi doporučili pobyt u moře?
- Na která kožní onemocnění a v jakých případech byste pacientovi předepsali antibiotika?
- Vyjmenujte některá onemocnění, u kterých se jako jeden z prvních příznaků objeví kožní projevy.
- Diskutujte nad prevencí mykotických onemocnění.

3.3 Modelová situace

Hraní rolí. Student A – lékárník/lékárnice, student B – zákazník. Úkolem zákazníka je zakoupit vhodný volně dostupný přípravek na níže uvedené kožní obtíže. Zároveň každý zákazník ocení osvědčené rady, a proto se podrobně vyptává, co dalšího by mu mohlo pomoci:

kopřivka	
ekzém	
neštovice	
akné	
mykóza na prstech u nohou	
celulitida	

3.4 Doplňte slovní mapu:



3.5 Doplňte recept na svůj úspěšný profesní život a napište postup:

1 hrnek	trošku
2 hrnky	špetka
1 v prášku	1 rovná lžička
3	2 lžíce
¼ hrnku	

Postup:

POSLECHOVÉ CVIČENÍ

4.1. Poslechněte si rozhovor, doplňte chybějící slova a odpovězte na otázky: ↔

Sestra: Dobrý den, ordinace paní doktorky Vínové.

Matka: Dobrý den, Nováková. U dcery ve třídě se vyskytla **1.** _____. V pondělí měla 38, ale až do dnešního dne, tedy do čtvrtka, je bez teploty. Osypaná není, ale přijde mi, že má dneska takovou **2.** _____ na jazyku. A se všemi nakaženými dětmi ve školce byla v kontaktu. Spálu mají všechny její kamarádky.

Sestra: Maminko, neříkejte mi tady **3.** _____, paní doktorka vás po telefonu stejně nevyšetří. Prostě se dostavte s dítětem.

Matka: Jako do čekárny? Já si pamatuji, že když jsem byla malá, tak jsem musela být zavřená na **4.** _____ a byla to hrůza.

Sestra: Vezměte dítě, paní Nováková, a přijďte, paní doktorka vaši dceru vyšetří, jinak to udělat nejde.

...

Lékařka: Dobrý den, paní Nováková, pojdte dál. Sestřička mi říkala, že máte podezření na spálu. Jdete s jedním, nebo s oběma dětmi?

Matka: Jdu pouze s **5.** _____. Víte, jak mi volají všechny ty maminky, jestli máme taky spálu, tak úplně ztrácím **6.** _____.

Lékařka: Tak pojd', Aničko. Sedni si tady na židli. Nemusíš se bát. Teplota byla?

Matka: Pouze v pondělí 38 a od té doby nic.

Lékařka: Otevři pusku, možná ta špička jazyka. Vyhrň si tričko, **7.** _____. Aničko, teď potřebuji, abys otevřela trošku víc pusinku, musíme udělat **8.** _____, ať víme, jestli jsi skutečně zdravá. Tak a je to. Ty jsi šikulka statečná.

Lékařka: Máte pravdu, že ta **9.** _____ by mohla poukazovat na spálu a je dobře, že jste přišla. Udělala jsem sěr a v úterý po 11. hodině si zavolejte pro výsledky. Popravdě už tady od listopadu bylo několik **10.** _____ a pokaždé ta vlna byla trošku jiná. Do úterka buďte doma a ať Anička odpočívá. Máte ještě nějaké otázky?

Matka: Ne.

Lékařka: Tak na shledanou, ahoj, Aničko.

Matka: Na shledanou.

Odpovězte na otázky:	ANO	NE	MOŽNÁ
1. Dcera paní Novákové má spálu.			
2. Paní Nováková přišla s oběma nemocnými dětmi.			
3. Podle jazyka lékařka u dítěte diagnostikovala spálu.			
4. Obě děti byly zdravé.			
5. Byla to první vlna spály.			
6. Anička musela být v separaci na infekčním oddělení.			
7. Děti byly vyšetřeny doma.			
8. Anička neměla vyrážku.			
9. Sestra chtěla slyšet anamnézu.			
10. U Aniččiných kamarádek byla spála prokázána.			
11. Děti se spálou nakazily ve škole.			
12. První vlna spály byla v říjnu.			
13. Při vyšetření dětí byl přítomný i otec.			
14. Anička má zůstat doma a odpočívat.			
15. Výsledky budou ve čtvrtek v 11 hodin.			

4.2 Poslechněte si rozhovor, doplňte repliky a odpovězte na otázky. 8→

Sestra: Dobrý den, u telefonu Lašková.

Klient: Dobrý den, Trávníčková, já bych se chtěla objednat na kontrolu znamének. Šlo by to zítra
1. _____ v 11 hodin?

Sestra: Paní Trávníčková, paní doktorka vás bohužel nevyšetří dřív jak za měsíc. Jsou tady dlouhé čekací lhůty.

Klient: To mi vůbec nevadí, jen si přelistuji v kalendáři.

Sestra: Tak navrhněte datum, které by se vám hodilo.

Klient: Co hned prvního?

Sestra: To je ale státní svátek, to tady opravdu nejsme.

Klient: Máte pravdu, to jsem si vůbec neuvědomila. Tak v pátek **2.** _____ ve tři?

Sestra: V pátek máme zkrácenou pracovní dobu a ordinujeme pouze do jedenácti.

Klient: A které dny ordinujete po třetí hodině?

Sestra: V pondělí a ve středu ordinujeme do pěti, ostatní dny ordinujeme **3.** _____ a v pátek do jedenaácti. Záleží na počtu objednaných klientů.

Klient: Tak v pondělí **4.** _____ ve tři?

Sestra: Tento čas už je bohužel obsazený. Tak vás můžu dát na půl čtvrtou?

Klient: Víte, já jsem si uvědomila, že dvaadvacátého je **5.** _____, to bych stejně nezvládla. Tak čtyřia-
dvacátého ve tři?

Sestra: Je to ten stejný případ. To vás můžu dát až na čtvrtou.

Klient: Na čtvrtou, to je už pozdě. To bych vyzvedla děti až v pět.

Sestra: Na třetí hodinu vás můžu objednat v pondělí **6.** _____.

Klient: Tak dobře, píšu si to do kalendáře – devětadvacátého ve tři. Děkuji za trpělivost a na shledanou.

Sestra: Na shledanou.

Odpovězte na otázky:	ANO	NE
1. Paní Trávníčková se chce objednat na odstranění znamének.		
2. První navržený termín byl šestého dubna.		
3. Finální termín byl stanoven na osmadvacátého ve tři.		
4. Paní Trávníčková se objednala na konec dubna.		
5. Dvaadvacátého by paní Trávníčková vyzvedla děti až v pět.		
6. Devětadvacátého je školní besídka.		
7. Sestra neobjednala paní Trávníčkovou na prvního května.		
8. Páteční pracovní doba končí ve dvanáct hodin.		
9. Úterní pracovní doba končí ve čtyři hodiny.		
10. Sestra objednala paní Trávníčkovou na devětadvacátého ve tři hodiny.		

Pravopis -ě/-je-

5.1 Doplňte pravidla pro psaní ě/-je-: →

- a) Po písmenech b a v se většinou píše ____.
 - b) Ve výrazech s předponou ob nebo v + jejich kořen začíná -je-, se píše ____.
 - c) Slova po předponách ob-, v-, která existují samostatně (ob-jezd, v-jezd), píšeme vždy s ____.
 - d) V případě, že předponu můžeme nahradit jinou (ob-jet – za-jet), píšeme vždy ____.
 - e) U skupiny pě píšeme vždy ____.
-

5.2 Napište si krátký diktát. Dbejte nejen na pravopis, ale i správnou interpunkci.

Výsledky sběru vzorků vám zašleme v úterý. Všimla jste si, že odběry krve se provádí v prvním patře? A nezapomeňte si s sebou objednáací lístek. Můžu se vás zeptat, jak se dostanu do nemocnice? Nemocniční objekty se nachází támhle za řekou. Musíte přejít most, nebo můžete přejít támhle ten přechod. Vidíte ten kruhový objezd? Obě cesty vás dovedou tam, kam potřebujete. Případně tam najdete i redakci, kde se vydává náš vědecký časopis Světlo vědy. Vjezd do nemocnice se nachází na druhé straně budovy. Tohle řadíme mezi smyslové vjemy. Pacient je už týdný v hlubokém bezvědomí, čas běží strašně rychle. Ale on není zbabělec, vždyť to musí neuvěřitelně bolet. Uvědomuješ si, že ta dieta bude ve tvé léčbě naprosto zásadní? Byl to nebyvalý úspěch všech pěti mediků. Měl u úst pěnu. Dávej pěkně pozor!

PREVENTIVNÍ GYNEKOLOGICKÉ VYŠETŘENÍ

Gynekologie je obor medicíny, který je primárně zaměřený na prevenci, proto je každoroční gynekologická prohlídka základem řádné lékařské péče o ženu. Je nejenom jednou z metod prevence rakoviny děložního čípku, ale umožňuje odhalit i další gynekologická onemocnění, jako například vaginální záněty, genitální bradavice, cysty na vaječnicích nebo děložní polypy. Prohlídka není časově náročná a přináší pouze minimální diskomfort.

Při každé návštěvě gynekologické ambulance se pacientka vždy nejdříve hlásí na recepci, a poté počká v čekárně. Během první (vstupní) prohlídky odebírá lékař vždy pečlivě anamnézu, kterou poté systematicky doplňuje a aktualizuje při každé další návštěvě pacientky.

Před zahájením vyšetření požádá gynekolog pacientku, aby si v kabině odložila spodní prádlo (od pasu dolů). Následně si pacientka lehne na gynekologické křeslo do polohy na zádech a nohy umístí do speciálních opěrek.

Prvně se vždy přistupuje k **vyšetření zevních rodidel pohledem**. Lékaři to pomůže diagnostikovat případné kožní nálezy včetně genitálních bradavic a zánětů. Dále následuje **vyšetření pomocí gynekologických zrcadel**, která slouží ke zhodnocení vzhledu poševní stěny, poševního výtoku nebo povrchu, tvaru a barvy děložního čípku. Díky tomu může diagnostikovat například kvasinkové infekce, bakteriální záněty nebo genitální bradavice. Vyšetření v zrcadlech se neprovádí u žen se zachovanou panenskou blánou. Nedílnou součástí prohlídky je i screening rakoviny děložního čípku, při kterém gynekolog provádí několik vyšetření.

Kolposkopie děložního čípku se provádí pomocí speciálního mikroskopu tzv. kolposkopu, který je umístěn u vchodu do pochvy tak, aby měl gynekolog zvětšený pohled na povrch pochvy děložního hrdla. Umožňuje zhodnocení změn na sliznici, které by byly pouhou zevní inspekci rodidel nezachytitelné.

Cytologický stěr z děložního čípku – tzv. PAP test – mírně nepříjemné, ale ve většině případů nebolestivé vyšetření, které umožňuje včas odhalit přednádorové nebo počínající nádorové změny ještě ve stádiích, která jsou léčitelná. Pomocí speciálního kartáčku se odebírá vzorek buněk z děložního čípku. Vzorek se nanese na sklíčko a odešle se na akreditované pracoviště k cytologickému vyšetření (cytologii), které se provádí pod mikroskopem a umožňuje detekovat buněčné změny na děložním čípku vzniklé například působením infekce HPV.

Rakovina děložního čípku představuje druhé nejčastější nádorové onemocnění u žen. Každým rokem v České republice přibývá asi 800 nových případů a více než 300 žen v důsledku tohoto onemocnění zemře – tedy zhruba jedna denně. Proto byl v Česku v roce 2008 zaveden screening na HPV infekci a každá žena ve věku od 15 let má nárok na preventivní gynekologickou prohlídku, jejíž součástí je právě screeningové cytologické vyšetření. Od 1. ledna 2021 mají navíc ženy ve věku 35 a 45 let nárok také na screeningový test HPV.

Pohmatové (palpační) vyšetření – gynekolog šetrně zavede prsty jedné ruky do pochvy a druhou rukou prohmatává oblast podbřišku včetně dělohy, vaječníků a vejcovodů. Získává tak představu zejména o velikosti, tvaru či uložení vnitřních pohlavních orgánů a také o bolestivosti při prohmatávání. Díky tomu může diagnostikovat například abnormální útvary v malé pánvi.

Volitelné vaginální ultrazukové vyšetření – může odhalit nejen benigní stavy (myom, ovariální cysty, patologie endometria), ale je i jedinou metodou, která může včas zachytit počínající ovariální karcinom. Toto vyšetření však standardní součástí preventivní prohlídky není, a to pro vysoké procento falešně negativních i falešně pozitivních nálezů. Při tomto vyšetření nasadí lékař na ultrazukovou vaginální sondu jednorázový kondom, nanese ultrazukový gel a následně ji zavede do pochvy. V reálném čase si pak může zobrazit především strukturu, velikost a tvar vaječníků, vejcovodů, dělohy či dutiny děložní, což mu umožňuje diagnostikovat cysty na vaječnicích, děložní polypy, nádory apod.

1.1 Přečtěte si text a svými slovy stručně popište jeho obsah.

1.2 Popište svými slovy průběh rutinních vyšetření při preventivní gynekologické prohlídce:

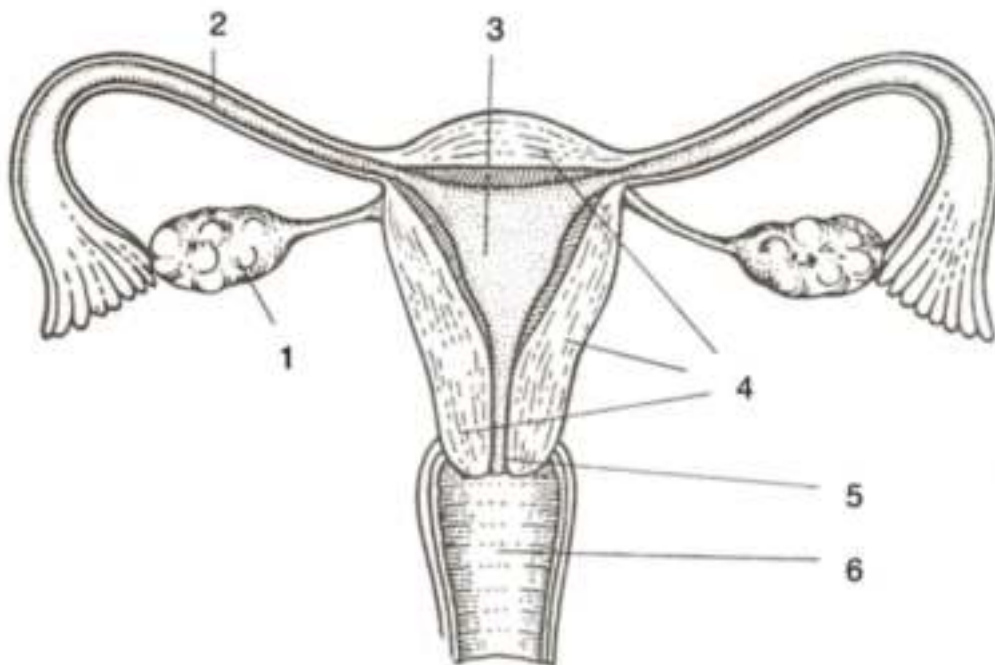
kolposkopie	
cytologie	
vaginální ultrazvukové vyšetření	
vyšetření v zrcadlech	
vyšetření pohmatem	
vyšetření pohledem	

1.3 Odpovídejte na otázky na základě uvedeného článku:

- 1) Podezření, na která gynekologická onemocnění můžeme mít už jen při prohlednutí zevních rodidel?
- 2) Od jakého věku má žena nárok na každoroční preventivní gynekologickou prohlídku?
- 3) Kolik nových případů rakoviny děložního čípku je v Česku ročně?
- 4) Na jaké vyšetření mají od roku 2021 nárok ženy ve věku 35 a 45 let?
- 5) Je ultrazvukové vyšetření součástí preventivní gynekologické prohlídky?

1.4 Zopakujte si anatomii. Doplňte názvy orgánů ženského pohlavního ústrojí.

vaječník • vejcovod • děložní dutina
svalovina stěny dělohy • děložní hrdlo • pochva



1.5 Spojte slova cizího původu s jejich českými ekvivalenty: ↔

A

uterus
ovarium
tuba uterina
cervix
vagina/kolpos
myometrium

B

svalovina stěny dělohy
pochva
děloha
vaječník
vejcovod
čípek děložní



Vsuvka (parenteze)

- Jedná se o vložené výrazy, které s větou obsahově souvisí, ale mluvnický do celku zařazeny nejsou.
- Vsuvky do věty „nepatří“ a je možné je ve větě vynechat.
- Od věty se může oddělit čárkami, pomlčkami nebo bývá v závorce.

Nejčastější **vsuvky typu: prosím, tuším, myslím, snad, ovšem, upřímně řečeno** – se již natolik ustálily, že **je čárkami oddělovat nemusíme, ale můžeme.**

2.1 Označte v každé větě vsuvku. →

- Bylo to, zdá se mi, v červnu.
- Sestřička mi naštěstí pomohla.
- Brzy ráno, mohlo být tak pět, mě vzbudil nějaký hluk.
- Budeme dnes prý končit dřív.
- Dnes jste bohužel u zkoušky neuspěl.
- Budeme vás pravděpodobně muset poslat na CT.
- Naposled jsem byl u doktora, pokud mě paměť neklame, před rokem a půl.

2.2 V následujících větách rozlište vsuvky, citoslovce a oslovení. →

- Au, to je bolest!
- Sestři, mohla byste mi prosím pomoci s vyplněním dotazníku?
- Odložte si prosím od pasu dolů, paní Nováková.
- Mám pro vás bohužel špatnou zprávu.
- Hurá, vyhráli jsme!
- Bude to ovšem jen na tvém rozhodnutí.

2.3 Vytvořte věty s vsuvkou. Použijte slova v rámečku.

prosím • bohužel pravděpodobně • tuším • upřímně řečeno
ovšem • snad • myslím

- _____
- _____
- _____
- _____
- _____
- _____
- _____
- _____

3.1 Diskutujte v párech.

- a) Proč by měla každá žena absolvovat jednou ročně preventivní gynekologickou prohlídku?
 - b) Myslíte si, že je vhodné provádět vyšetření ultrazvukem rutinně při každé preventivní prohlídce, nebo jenom v případech, když má žena nějaké potíže? Vysvětlete váš názor.
 - c) Jaký systém preventivních gynekologických prohlídek je zaveden ve vaší zemi? Čím se liší od českého?
-

3.2 Modelová situace

Vyšetření jedné pacientky se zkomplikovalo a místo 20 minut strávila u vás v ordinaci 1 hodinu. Jedna z pacientek, objednaných na preventivní prohlídku, sedí v čekárně a je velmi nespokojená dlouhou čekací dobou, protože někam pospíchá. Chová se agresivně, nadává na recepční a sestřičky a vyžaduje, abyste ji vyšetřil/a ihned, jinak si najde jiného gynekologa. Promluvte s ní, vysvětlete situaci a pokuste se ji uklidnit.

3.3 Modelová situace

Přichází k vám nová pacientka na svoji úplně první preventivní prohlídku. Je jí 16 let, přišla s maminkou a je velmi nervózní z vyšetření, bojí se bolesti. Pokuste se jí co nejsrozumitelněji vysvětlit, co ji v rámci prohlídky čeká a ujistěte ji, že žádné z vyšetření pro ni nebude bolestivé.

3.4 Modelová situace

Pacientka odmítá provedení cytologického stěru z děložního čípku. Myslíte si, že je to zbytečné a bolestivé vyšetření, které jí akorát může ohrozit na zdraví. Vysvětlete jí, proč je screening na karcinom děložního čípku důležitý, jaká jsou rizika jeho odmítnutí a proč se vyšetření nemusí bát.

POSLECHOVÉ CVIČENÍ

4.1 Poslechněte si rozhovor a doplňte: ⇄

Poprvé u gynekologa

Recepční: Dobrý den, vaše jméno prosím. Jste k nám **1.** _____?

Pacientka: Dobrý den, jmenuji se Markéta Švecová. Ano, jsem objednaná, jdu k paní doktorce na **2.** _____.

Recepční: Kabát můžete pověsit na věšák. Toalety jsou na chodbě vlevo. Prosím, posadte se v **3.** _____ a vyčkejte, paní doktorka si vás zavolá...

Doktorka: Slečno Švecová! Pojdte dál!

Pacientka: Dobrý den, paní doktorko. Musím se vám přiznat, že jsem z prohlídky trochu nervózní, u **4.** _____ jsem dnes poprvé. Je mi 18 let.

Doktorka: Naprosto vás chápu, ale není se čeho bát. Všechno vám budu říkat. Nejdřív spolu sepíšeme vaši **5.** _____. Posadte se prosím.

Doktorka: Teď si prosím v kabince odložte **6.** _____ a přijďte zpátky za mnou. **7.** _____ se zde na křeslo. Nejdřív si vás **8.** _____. Už jste měla pohlavní styk?

Pacientka: Ano, poprvé před měsícem. Proto jsem se k vám objednala na prohlídku.

Doktorka: Zevně vypadá všechno dobře. Teď vás vyšetřím v **9.** _____. Nebolí to, zkuste se uvolnit. Vezmu ještě jenom vzorek z čípku na **10.** _____, může to být lehce nepříjemné. Je všechno v pořádku?

Pacientka: Ano, skoro jsem nic necítila. Byla to **11.** _____.

Doktorka: Výsledky cytologie vám pošle sestřička e-mailem během 2 týdnů. Jinak to vypadá, že je všechno v naprostém pořádku. Můžete se obléct.

Pacientka: Chtěla bych vás ještě poprosit o nějakou **12.** _____.

Doktorka: Samozřejmě. Uděláme vám tedy ještě kontrolní odběry hormonů z krve a za týden za mnou přijdete na kontrolu, zvolíme pro vás **13.** _____.

Pacientka: Moc vám děkuji, paní doktorko. Na shledanou.

Pravopis mě/mně/mne – opakování

Skloňování zájmena já:			
1. pád	(kdo, co)	já	Já to nechci dělat.
2. pád	(koho, čeho)	mě, mne	Nezeptali se mě. Šli tam beze mne.
3. pád	(komu, čemu)	mi, mně	Podejte mi skalpel. Mně je to jedno.
4. pád	(koho, co)	mě, mne	Pozvala mě s sebou.
5. pád	-	-	-
6. pád	(o kom, o čem)	mně	Napsal o mně příběh.
7. pád	(kým, s kým)	mnou	Chtěla zůstat se mnou.

5.1 Doplněte zájmeno já ve správné formě. →

- Máš ___ rád?
- Nemluv na ___.
- Zdržuješ ___.
- Něco ___ kouslo.
- ___ je to jedno.
- Baví ___ to.
- Nezapomeň ___ odepsat.
- Je to ode ___ velmi daleko.
- Mluvili o ___.
- Byl to dárek pro ___.

INTOXIKACE

S intoxikací neboli otravou se nejčastěji setkáváme v souvislosti s otravou alkoholem, oxidem uhelnatým, výfukovými plyny či rostlinami a houbami. Doba a množství, po kterou jsme vlivům účinků vystaveni, rozhoduje o míře ohrožení života a případných trvalých následcích. Obecně k intoxikaci nejčastěji dochází těmito cestami: snědením nebo vypitím, dále inhalací či nitrožilní aplikací.

Pokud se pouze rozhlédneme po našem bytě, najdeme nemalý počet jedovatých pokojových rostlin, které nás obklopují. A proto zejména pokud plánujeme rodinu či už malé děti máme, je dobré se zamyslet nad jejich umístěním. Patří k nim i lidově nazývaná pokojová rostlina tchýnin jazyk, kterou má doma téměř každý. A i když se nejedná o život ohrožující otravy, tak bolesti břicha, zvracení a průjem také nejsou nic příjemného. Opatrnosti musíme dbát i při trávení volného času venku, někdo si rád zkrátí chvíli trháním borůvek, jiný zase sběrem hub. Jednou z nejméně závažných otrav je otrava muchomůrkou zelenou, na kterou statisticky umírají čtyři pacienti z pěti na selhání jater a ledvin. **U dětí zase dochází k záměně Vraního oka s bobulemi borůvky, kdy se většinou, pokud je včas zajištěna lékařská péče, nejedná o otravu smrtelnou.** Nic to nemění na faktu, že v obou případech by si měl být člověk jistý tím, co sbírá.

Další zmíněnou intoxikací je otrava výfukovými plyny, kdy snad každý ví, že pokud nastartuje auto v zavřené garáži a nechá běžet motor, může to dopadnout pouze špatně. Rozhodnout se pro život, nebo smrt také v některých případech podléhá volbě, a proto se také rozlišují otravy náhodné či záměrné. Stejně tak to může špatně dopadnout při otravě oxidem uhelnatým, pokud pravidelnou revizi neprochází plynový průtokový ohříváč vody, kdy únik oxidu uhelnatého usmrtil už nejednu blízkou osobu. Zapeklitost otravy se projevuje tím, že oxid uhelnatý je bezbarvý a bez zápachu, a proto postižená osoba otravu pociťuje jako malátnost, kdy následně upadá do bezvědomí. První pomoc spočívá ve vynesení postiženého na čerstvý vzduch, zavolání záchranné služby a případné zajištění laické resuscitace. Pokud je postižená osoba včas nalezena a je jí poskytnuta včasná odborná pomoc, je možné i její plné zotavení.

Jednou z uvedených intoxikací je i otrava alkoholem, která většinou začíná bujarým veselím a legrací, kdy konzument díky požití alkoholu ztrácí zábrany a roste mu sebevědomí. V další fázi nastává útlum spojený s vrávoravou chůzí, malátností a případným zvracením. Intoxikovaného v této fázi poznáme také podle jeho špatné artikulace. V poslední fázi postižený upadá do kómatu a dochází ke zhoršení dýchacích funkcí. První pomocí při těchto stavech je vyvolání zvracení, a to například strčením prstů do krku, nebo podáním přesolené vody. Důležitým bodem je doplnění cukru nejlépe v tekuté formě. Nesmíme zapomenout kontrolovat průchodnost dýchacích cest, dech a puls. Pokud stav přesáhne únosnou mez, je na místě zavolat intoxikovanému pomoc v podobě zdravotnické záchranné služby.

1.1 Z textu vyplývá (2 a více správných možností): →

- a) Doba, množství a cesta, kterou se „jed“ do těla dostane, rozhoduje o míře ohrožení života postiženého.
 - b) Některé pokojové rostliny jsou jedovaté.
 - c) Sběrem lesních plodů si přivodíme otravu.
 - d) Průtokový ohřívač musí procházet revizí.
-

1.2 Z textu nevyplývá (2 a více správných možností): →

- a) Uštknutí jedovatým hadem bývá bez včasného ošetření smrtelné.
 - b) Při otravě oxidem uhelnatým upadá postižený do bezvědomí.
 - c) Při inhalaci toluenu dochází k ovlivnění CNS.
 - d) Při nadměrné konzumaci alkoholu klesá hladina krevního cukru.
-

1.3 Jakým větným členem je slovo „opatrnosti“ ve větě „Opatrnosti musíme dbát i při trávení volného času venku, někdo si rád zkrátí chvíli trháním borůvek, jiný zase sběrem hub.“?

- a) přívlastek shodný
 - b) přívlastek neshodný
 - c) podmět
 - d) předmět
-

1.4 Kolik je v podtrženém souvětí vět?

- a) 4 věty
- b) 1VH a 2VV = 3 věty
- c) 2 věty



Spojení vět v souvětí

Dělení:

- bezespoječné (čárka)
 - spojkové, a to souřadící a podřadící
 - vztažné, a to vztažnými zájmeny a vztažnými příslovci
-

2.1 Přiřaďte výše uvedené dělení k níže uvedeným příkladům:

Přišel, vypil si svoje, odešel bez pozdravu.
Jednak už to vyzkoušel, jednak se chtěl pochlubit kamarádům.
Plazí se tiše, aby nevyplašil kořist.
Ptám se naposledy, čím je ten batoh s lahví rumu?
Nechápu, jak se to mohlo stát právě jemu!

2.2 V textu si nejprve podtrhněte všechna souvětí. Následně rozhodněte, jakým způsobem jsou věty v uvedené větě konstrukci spojeny.

Lékaři bez hranic: Jižní Súdán a léčba při uštknutí hadem

V Jižním Súdánu se řadí k velice vážným zdravotním problémům uštknutí hadem. Jedním z důvodů, proč je právě uštknutí hadem velice nebezpečné, je fakt, že se postižení spoléhají na tradiční pomoc léčitele. Tím ztrácí drahocenný čas. Ten by mohli spíše investovat do cesty do vzdáleného zdravotnického zařízení. Hadi se vyskytují na polích, cestách i v domovech.

Lékaře tedy v první řadě zajímá, co se stalo, kdy je nejdůležitější uvést čas uštknutí a ukázat místo na těle, kde k uštknutí došlo. Teprve poté lékař postiženého fyzicky vyšetří. Následuje vyloučení, nebo kategorizace jedu, aby postižený mohl dostat vhodný protijed. Jelikož nikdy není zaručeno, že protijed bude účinkovat, je v některých případech nezbytný chirurgický zákrok. Ačkoli léčba při uštknutí hadem existuje, je bohužel v mnohých případech špatně dostupná.

3.1 Hraní rolí. Číšník vám v restauraci přinese objednaný pokrm. Už od pohledu vidíte, že přípravě jídla chyběla odbornost a máte strach, abyste se neotrávili. Maso zvláště zapáchá a vajíčka vypadají nevábně. Požádejte číšníka o níže uvedené a svou žádost vždy pečlivě obhajte. Při svém jednání se chovejte slušně. Cílem tohoto cvičení je trénink zdvořilostních obrátů.

- a) Požádejte o novou porci.
 - b) Požádejte o vrácení peněz.
 - c) Požádejte o zavolání kuchaře, který jídlo vařil.
-

3.2 Nejprve pracujte v párech. Společně sestavte příznaky níže uvedených intoxikací a sepište postup první pomoci. Ve druhém kroku své odpovědi kolektivně prodiskutujte.

- a) předávkování dítěte sirupem na snížení teploty
 - b) otrava alkoholem
 - c) otrava ústřicemi
 - d) inhalace ředidla
 - e) uštknutí jedovatým hadem
-

3.3 Pracujete jako zdravotnický pracovník na malém městě, ve kterém vás učitelka základní školy požádala, zda byste byl/a ochoten/na vytvořit preventivní diskusní panel ve spolupráci s městskou policií týkající se prevence otrav pro děti druhého stupně. Kolektivně sestavte seznam témat, která by měla být probrána. Ke každému tématu vymyslete příklad, např. v podobě příběhu, pomocí kterého dětem danou intoxikaci vysvětlíte.

3.4 Byl/a jste požádán/a, abyste v rámci diskusního fóra týkajícího se drogové závislosti vystoupil/a se svým subjektivním postojem k této otázce. Váš krátký příspěvek by měl obsahovat níže uvedené body. Nejprve si svůj projev sepište a následně jej zkuste přednést před ostatními studenty. Cílem cvičení je rozpoutat v kolektivu emoce a přejít do volné diskuse.

- a) Kdy a jak jste se s tímto tématem poprvé setkali?
- b) Zda váš subjektivní postoj vychází spíše z odborné literatury, nebo ze zkušenosti?
- c) Proč jste se o toto téma začali zajímat?
- d) Jakým způsobem na toto téma šíříte osvětu a snažíte se zajistit prevenci?

POSLECHOVÉ CVIČENÍ

4.1 Přečtěte si perex a následně si poslechněte rozhovor dvou spolupracovníků ze stavby. Doplňte repliky a následně zodpovězte níže uvedené otázky:

Dne 3. března 2022 se na jednom z nejmenovaných stavenišť na Vysočině zřítíl dělník, který se svými spolupracovníky stavěl lešení ve výšce cca 13 metrů, kdy část tohoto lešení na něj při dopadu na zem spadla. Z ověřených zdrojů víme, že pitva prokázala u dělníka 4 promile alkoholu. Jeho zaměstnavatel se k celému neštěstí odmítl vyjádřit a komunikuje pouze přes svého právního zástupce. Případem se nyní zabývá kriminální policie.

Tomáš: Ahoj, už jsi v rádiu slyšel o té tragédii?

Karel: Ahoj, to jsem neslyšel. Vrátili jsme se včera večer, a to jsem šel hned spát.

Tomáš: Normálně Milan ve čtvrtek odpoledne spadl **1.** _____. Tam, jak teď opravujeme tu fasádu na rohu ulice.

Karel: To byl ten nový, jak pořád házel **2.** _____ a říkal, že se všeho bojíme?

Tomáš: Jo, to je on.

Karel: Hm, to mě moc mrzí. A víš o tom víc?

Tomáš: No, ten den byla strašná zima a mrzlo, to je taky nápad stavět v tomhle počasí lešení. Já jsem měl zrovna volno, takže o tom žádné informace z první ruky nemám.

Karel: Ty si jako myslíš, že ten jeho pád zavinila **3.** _____?

Tomáš: No, to si nemyslím a určitě si to nemyslí ani ostatní. Spíš za to může to jeho machrování. Ve **4.** _____ metrech nad zemí má člověk z té výšky snad respekt.

Karel: To máš pravdu. Pracovat s ním bylo fakt docela nepříjemné. Člověk musí dávat pozor, kam šlape a ne poslouchat, že je **5.** _____. A říkal někdo něco dalšího?

Tomáš: Jo, ale je to taková klasika „jedna paní povídala“. Nikdo s ním ten den skoro nemluvil. Údajně se prokázalo, že měl **6.** _____ promile.

Karel: Takže za to mohl alkohol, ne zima. A víš ještě něco?

Tomáš: Že to byla pěkná šlupka. A umřel prý hned na místě, jen zalapal po dechu.

Karel: To se není čemu divit. Vždyť musel mít úplně rozdrčené kosti a roztrhané orgány.

Tomáš: Hele, necháme **7.** _____. Ten případ teď vyšetřuje kriminálka. Všichni byli u výslechu, ale moc se od nich asi nedozvěděli, když s ním nikdo nemluvil. No, sám si uděláš názor, až budeš mít **8.** _____.

Karel: Tak se uvidíme zítra.

Tomáš: Čau

Rozhodněte o pravdivosti výroků:	ANO	NE
1. Karel včera večer slyšel o tragédii.		
2. Dělník se jmenoval Matěj.		
3. K tragédii došlo 3. března 2022.		
4. Poraněného dělníka transportoval vrtulník.		
5. Spolupracovníci se potkají v práci zítra.		
6. Dělník zemřel na místě.		
7. Dělníkovu smrt způsobila zima a špatné počasí.		
8. Nešťastnou událost vyšetřuje Odbor hospodářské kriminality.		
9. Tomáš byl o tragédii velice dobře informovaný.		

4.2 Vysvětlete níže uvedené výrazy.

házet machry	
informace z první ruky	
srab	
jedna paní povídala	
šlupka	
šichtu	

Výslovnost R/L – opakování

5.1 Před nácvikem R si pomocí níže uvedených vět rozhýbejte jazyk a zopakujte si výslovnost L a tuto hlásku v textu podtrhněte. Označená slova poté ještě jednou přečtěte. (Při čtení vět dbejte na správnou intonaci.)

Můžeš mi vysvětlit, proč ty prázdné lahve dáváš tady pod lavici? Nelži mi, prosím, víš přeci, že lhát se nemá! Já ti přeci nebudu hned říkat, že jsi lajdák! A co říkal lékař na ty tvoje ledviny? Lásko, nechej už toho laškování! Ále, leckdo by byl rád. Už jsi vyzvedl ty léky pro toho našeho letce? Nelelkuj tady, lékárna brzy zavírá.

5.2 Tato část lekce vychází z předpokladu, že student ovládá výslovnost TDN a L. V níže uvedeném cvičení změňte R za D. Každý řádek 3× přečtěte.

1.	TRA – TDA	trauma – t_auma trasovat – t_asovat transplantace – t_ansplantace
2.	TRE – TDE	trenažér – t_enažér trestný – t_estný trefit – t_efit
3.	TRY – TDY	trychtýř – t_ychtýř tryptofan – t_yptofan tryzna – t_yzna
4.	TRO – TDO	trochu – t_ochu trojklaný – t_ojklaný trojnásobek – t_ojnásobek
5.	TRU – TDU	trubice – t_ubice truchlení – t_uchlení trup – t_up

HYPOTERMIE

Jmenuji se Františka Lehárová a miluji bruslení na zamrzlých rybnících. Dneska bych vám ráda vyprávěla, co se mi stalo.

Byla krásná zima, taková jako před třiceti lety, kdy jsme běžně bruslili na rybnících. Dneska se to už moc nenosí, ale co už. Jsem stará škola. Ten den bylo i slunečné počasí, a tak mě to lákalo o to víc. Co mě lákalo? No, zajet na Barboru, pokochat se výhledem na Krušné hory a zabruslit si. To jsem ještě netušila, co mě čeká.

Když jsem stoupla na led, byla jsem spokojená. Nikdo tam nebyl a já si užívala ten klid. Za svůj život jsem strávila mnoho času mezi lidmi, tak na stará kolena ráda trávím čas o samotě. Po prvních nejistých odrazech jsem rychle znovunabyla jistoty zkušeného bruslaře. Odrážím se jedna a druhá noha, zkouším přešlapovat na jednu stranu a pak na druhou, taky jízdu pozadu. Najednou slyším křupnutí, a než jsem se nadála, už jsem byla v ledové vodě. Fuj! Byla to rychlovka. Dezorientovala jsem se a začala jsem plašit. Jak mi docházel kyslík, bylo mi čím dál tím hůř. Jak dlouho jsem byla pod vodou? Netuším. Snad celou věčnost. Možná jsem tam byla chvíli, ovšem panikařím i normálně, když nemám dostatek kyslíku, a co teprve pod vodou, a ještě k tomu v ledové vodě.

Pak už si jen pamatuji, že se celá klepu a chci si svléknout to mokré oblečení. Jak jsem se dostala z vody a jak dlouho jsem byla mimo? Netuším. Záchranáři říkají: „Ta bude těžce podchlazená. Takový věchýtek, a tak dlouho pod vodou. Přineste další deky! Musíme ji rychle dostat do tepla.“ Slyšela jsem i další hlasy, ale co říkaly, to už si nedokážu vybavit. Kašlala jsem jako tuberák. Neklid brzo vystřídala únava. Byla jsem apatická. Později jsem se dozvěděla, že tohle bylo nebezpečné. To se tělo zaměřilo jen na jádro a hrozil kolaps orgánů. Obložili mě dekami, dali mě do vaku a naložili do sanitky, která mě odvezla do nemocnice. Procesem „rozmrazování“ vás zatěžovat nebudu. Prostě jsem tam ležela jako lazar. Když mě zahřáli a dostali mimo ohrožení života, uvědomila jsem si, jaké jsem měla štěstí.

I když jsem si myslela, že jsem u rybníka sama, šel kolem na procházku pár se psem a ti naštěstí zavolali záchranáře. Jak rychle záchranáři přijeli, nevím, ale vylovili mě, ošetřili a odvezli do bezpečí. Dneska chtě nechtě musím přiznat, že jsem se chovala lehkovážně a opravdu jsem nedomyslela možné následky. Nikdy jsem si neuvědomovala, jak riskantní je mé chování. Ale když jsem byla pod tím ledem a nemohla jsem se zorientovat, proběhl mi celý život před očima. Nepřála bych to zažít ani největšímu nepříteli. To vám tedy řeknu.

Nikdy mě nenapadlo, že může být podchlazení tak nebezpečné. Až později mě lékaři v nemocnici poučili, že tělesná teplota pod 35 stupňů je pro orgány nebezpečná. A také mi vysvětlili, jaký je rozdíl mezi podchlazením a omrzlinami. To vám ve stručnosti taky povím.

Omrzliny jsou nepříjemné a mohou být hodně bolestivé, ale prý nebývají život ohrožující. Omrzliny vznikají dlouhým pobytem v zimě bez patřičného vybavení. Místa omrznutí mohou být bílá jako stěna a při jejich „rozmrazování“ je dobré nebrat to na lehkou váhu a rozsáhlé omrzliny nechat ošetřit lékařem. Pokud jde o omrzliny menšího rozsahu, je potřeba ruce zahřívat pomalu, například vlastním tělesným teplem. Odmalinka mi maminka dávala v zimě po návratu z procházky moje studené ruce na své břicho a ten pocit příjemného tepla se mi vryl hluboko pod kůži. Maminka nějak instinktivně tušila, že lékaři nedoporučují omrzliny třít, ale jen pomalu zahřívat.

Tak to byl můj příběh, aneb jak postarší dáma ztratila rozum a málem i život kvůli své lehkovážnosti. Měla jsem veliké štěstí, že šli kolem lidé, kteří to zahučení pod led viděli. Mohla jsem zhasnout jako svíčka. Tentokrát jsem měla kliku, a tak vám to tady vyprávím, abych byla jakýmsi pozitivním mementem.



1.1 Přečtěte si text a vypište hovorové jazykové prostředky:

1.2 Vysvětlete pojmy a obraty, vymyslete synonyma:

hypotermie

kašlat jako tuberák

věchýtek

omrzlina

ležet jako lazar

vrylo hluboko pod kůži

zhasnout jako svíčka

mít kliku

být mementem

1.3 Odpovězte na otázky:

a) Co se stalo paní Lehárové?

b) Kdo jí pomohl?

c) Jaká byla motivace vlézt na zamrzlý rybník?

d) Představte si, že byste viděli podobnou situaci. Jak byste se zachovali?

e) Byla paní Lehárová podchlazená, nebo měla omrzliny? Svě tvrzení odůvodněte.

Souvětí hypotaktické

= podřadné souvětí. V takovém souvětí se vyskytuje alespoň jedna věta vedlejší (závislá). Větou řídící může být věta hlavní, nebo i jiná věta vedlejší. (např. Pacientovi bylo špatně, protože si nacpal žaludek, až mu skoro prasknul.)

„Vedlejší věty se dělí podle toho, kterou větněčlenskou funkci plní ve struktuře svých nadřazených vět“¹:

podmětné	Kdo? Co?	Je překvapující, že nechce jít na operaci. Udivilo ji, že necítí nenávist.
předmětné	Koho? Co? Jakou věc?	Říkal, že přijde na urgent hned.
přísudkové	V řídící větě zůstává jen část přísudku, a to sponové sloveso (být).	Byl to ředitel, kdo vyhlásil stávkovou pohotovost.
doplňkové	(bývá uvozena spojkou jak) váže se na předmět po slovesech smyslového vnímání	Viděl ženu, jak veze dědečka na vozíku. Slyšel pacienta, jak křičí na celé oddělení.
přívlastkové	Jaký? Který? Čí?	Sedla si na poslední volnou židli, která stála přímo před řečníkem.
místní	Kde? Kam? Kudy? Odkud?	Kdekoliv se objevila, tam zavládla panika.
časové	Kdy?	Když tu byl ještě primář Řimbach, byla tu pohoda.
způsobové	Jak?	Tvářila se, že přemýšlí.
měrové	Kolik? Do jaké míry? Jak moc?	Dělal, až se z něj kouřilo.
příčinné, důvodové	Proč?	Vrchní sestra odjela na kongres, protože chtěla vědět o nových postupech více informací.
účelové	Proč?	Zavolali primáře, aby se na pacienta podíval. Musíme pospíchat, ať na nás nemusí lékárník čekat.
podmínkové	Za jaké podmínky?	Nevytáhnu-li si špatnou otázku, měla bych zkoušku splnit.
přípustkové	(vyskytují se spojky ačkoliv, přestože)	Ačkoliv měl dobrou prognózu, svůj boj s nemocí prohrál.

1. ČECHOVÁ, Marie. Čeština – řeč a jazyk. 2., přeprac. vyd. Praha: ISV, 2000. Jazykověda (Institut sociálních vztahů). ISBN: 80-85866-57-9.

2.1 Přetvořte větu tak, aby vzniklo souvětí s větou vedlejší. ↩

- a) Pacient přišel s bolestí.
 - b) Vedoucí oddělení se domlouval s personálem na teambuildingu.
 - c) Po návratu z dovolené primář přišel odpočatý.
 - d) Vrchní sestra nám oznámila svůj úmysl změnit systém směn.
 - e) Lékař doporučil vrchní sestře cestu do lázní.
 - f) Přístroj na měření tlaku spadl na zem.
-

2.2 Určete druh věty vedlejší: ↩

- a) Když vypustil svou duši, všichni se radovali.
 - b) Lékárník dobře poradil zákaznici, která měla obrovský klobouk a mnoho problémů k tomu.
 - c) Bude-li v sále klid, přednesu svůj příspěvek o komorbiditách obézních pacientů.
 - d) Je nepochopitelné, že se nedostatečně oblékne, když je taková zima.
 - e) Na túry s sebou nosím termofor, protože se bojím prochladnout.
 - f) Já bych tam nešel, i kdyby mě zvali.
 - g) Zdravotní sestra byla unavená, jako by celý den skládala uhlí.
 - h) Šel, kam ho nohy nesly.
 - ch) Byla to dcera, kdo zatlačil mamince oči.
 - i) Ptal se, kdy dorazí příbuzní.
 - j) Utíkala domů, seč jí síly stačily.
-

2.3 Vyhledejte věty vedlejší v textu: ↩

Jitka byla matkou dvou dětí, které už pomalu odrůstaly. S dcerou Rebekou měly pěkný vztah a příležitostí, kdy by si mohly několik hodin nerušeně povídat, ubývalo. Chtěla si užít volný den v milé společnosti své pomalu pubertální dcery. Věděla, že dcera půjde ráda, když bude vědět, že na konci čeká nějaká ta sladká odměna. A taky měla už z dřívější zkušenost, že jít na sílu, se nevyplácí. Děti pak bývaly akorát z výletu otrávené. Když byl večer čas, domluvily podrobnosti. Další den Jitka zabalila svačinu a foťák, který nosila stále při sobě, a byla natěšená. Dcera stále nikde. Rebeka byla holka do nepohody a s mamkou trávila čas ráda. Věděla však, že mamka není moc organizačně zdatná a pravděpodobně přípravu podcení. Rebeka tedy googlovala počasí v okolí Liberce. Zjistila, že má být zhruba deset stupňů, a tak se patřičně oblékla, houkla na mamku a vyrazily.

3.1 Přetvořte text ze cvičení 2.3 do dialogu mezi matkou a dcerou.

3.2 Vytvořte návod pro méně zkušeného kolegu, jak komunikovat s nespolupracujícím pacientem, když ho potřebujete vyšetřit. Vymyslete vhodné jazykové obraty.

3.3 Vyberte si jeden z obrázků a popište problémy, kterým daná osoba může čelit.



obr. č. 1



obr. č. 2



obr. č. 3

3.4 Zaujměte postoj/předneste svůj názor – jak moc/zda nutit děti před/školního věku do oblečení další vrstvy, když si myslíte, že jsou nedostatečně oblečeny? Ony říkají, že jim zima není. Po návratu domů mají studené nohy. Diskutujte:

Záchranář: Záchraná služba Liberec!

Rodič:, volám o radu. Právě jsem se vrátil s dětmi z horské túry. Starší syn je v pohodě, ovšem mladší se mi Nesl jsem ho v krosně na zádech a nedošlo mi, že venku mrzne a on jen sedí. Má bílé prsty na nohou úplně jako stěna. A dost se třese. Asi jsem něco podcenil. No, já nevím. A prakticky nemluví – to jindy pusu nezavře. Poradíte mi?

Záchranář: Ano, jak je syn starý?

Rodič: Je mu kousek přes rok. Na túře jsem nic nepozoroval. Navíc usnul, tak jsem byl rád, že se můžu věnovat staršímu a ten si nestěžoval.

Záchranář: Dobře. To zvládneme po telefonu. Jste s dětmi sám?

Rodič: Ano.

Záchranář: Dejte si telefon na hlasitý odposlech a okamžitě dítě svlékněte z a oblékněte do čistého teplého oblečení. Já počkám na telefonu. Pokud by vám to pomáhalo, klidně mi říkejte, co právě děláte.

Rodič: Jak teplého oblečení? To ho mám jít zahřívát? Jak bych to teď zařídil?

Záchranář: Netřeba Jen ať je suché.

Rodič: Dobře. Svlékám svetr a teda tričko má zpocené. Na začátku túry chvíli šel po svých. No, to by mě nenapadlo.

Záchranář: Zkuste s ním co nejméně hýbat. Jen co je

Rodič: Je převlečený, co teď?

Záchranář: Teď ho zabalte do peřin a ideálně si k němu lehněte, ať se deka zahřeje rychleji. Pokud můžete upravit teplotu v místnosti, zvýšte ji.

Rodič: A to mám jenom čekat?

Záchranář: Ještě můžete dávat obklady do třísel, podpaží a Jen prosím ne na holou kůži. Máte s sebou nahřívací sáček? Pecky třešní často rodiče mívají pro kojence.

Rodič: Ano, to mi žena přibalila, i když jsem netušil, k čemu by mi to bylo dobré. A nevíte, jak se s tím zachází?

Záchranář: Na pár minut to dejte do mikrovlnky ohřát. To pomůže. Nejdříve teplotu zkontrolujte na břicho. Horké to být nesmí!!! To byste synovi mohl způsobit
Ještě má syn ty bílé prsty?

Rodič: Ano.

Záchranář: To je počínající omrzlina, tím se tělo brání hypotermii, ke které ve vašem případě stejně došlo. Pokud vám to není proti srsti. Schovejte synovy končetiny do vašeho podpaží či na trup. Tím mu je zahřejete. Do deseti minut by se měla běžná barva

Rodič: Dobře. Pecky jsou nahřáté, syn v posteli, druhý syn též a já jdu k nim, abych mu zahřál ty končetiny. Zní to strašně, když říkáte, že má omrzliny a co je to ta hypotermie?

Záchranář: To je cizím slovem

Rodič: Děkuji za rady. Opravdu jste mi pomohl. Jsme na horách a nemocnice je daleko. Jsem moc rád, že jste mi asistoval. tu je slabý. Takže googlení by trvalo dlouho, a ještě by nemuselo být efektivní.

Záchranář: Skvělé. Vedl jste si dobře. Máte ještě nějaké otázky?

Rodič: Ano, mám syna pozorovat?

Záchranář: Ano, sledujte jeho Postupně by se měl zahřát. Sledujte reakce – hlavně dýchání a celkové vědomí.

Rodič: Děkuji. A kromě toho, že ho nesmím na túře v zimě jen dlouho nést, tak co bych měl příště udělat jinak?

Záchranář: Nevím, co přesně jste dělal a nedělal, ale taková obecná poučka je

4.1 Rozhodněte o pravdivosti následujících výroků: →

	ANO	NE
a) Záchranář vyhodnotil situaci jako nebezpečno.		
b) Otec podcenil situaci.		
c) Otec byl nepřipravený o syna pečovat.		
d) Syn je mimo ohrožení života.		
e) Dítě bylo pouze podchlazené.		

4.2 Zkuste doplnit, co by záchranář poradil rodiči. Jak předcházet podchlazení? →

Hláška V

Párová znělá hláška f – v (*ostatní dvojice: p – b, t – d, k – g, s – z, ch – h*)

Tvořena labiodentálně (pomocí rtů a zubů)

Ztrácí znělost na konci slov před pauzou (*lev*[*lef*]) a všude před neznělými souhláskami (*dávka* [*dáfka*]).

Samo asimilaci nezpůsobuje: *svolit* [*svolit*] a *zvolit* [*zvolit*] (*Znělé v by vyvolalo asimilaci ve slově svolit na* [*zvolit*], *to se neděje.*) *kvést* [*kvést*], *k Vánocům* [*k vánocům*]

Poučka: Při standardním chování spodoby znělosti platí, že podle ne/znělosti poslední hlásky ve skupině se řídí celá skupina, a to i mezi slovy: *ledaskdo* [*ledazgdo*], *vztah* [*fstach*], *tužka* [*tuška*] *zákaz vstupu* [*zákas fstupu*].

5.1 Přečtěte si nahlas následující text a napište foneticky transkripční zápis textu. Sledujte, jak se chová hláška V v jednotlivých slovech/větech.

V Ústřední vojenské nemocnici v Praze, známé také pod zkratkou ÚVN, najdete mnoho oddělení, ovšem mě zaujaly tyto: dospávací pokoj, pohotovosti nejrůznějších zaměření, operativa, odběrový box, z rehabilitací pak vodoléčba, revmatologická ambulance, dětská intenzivní péče, novorozenecké oddělení, oddělení následné intenzivní péče, chirurgie hlavy a krku a mnoho dalších. V každém nemocničním areálu projdete nejdříve skrz vrátnici a podle orientační tabule si vyberete oddělení, kam potřebujete jít. Ředitelství je většinou stranou a sídlí tam také sociální pracovnice. Jsou oblasti, kam mají lidé zákaz vstupu.

Tiskový mluvčí zdravotnické záchranné služby pro pobavení okolí vydal na apríla tiskovou zprávu, že nemocnice začala ošetřovat i orangutany, paviány a šimpanze.

V zahraničí je standardem dobrovolnická práce ve zdravotnictví. Systém psychosociální intervenční služby je v Čechách novinkou.

5.2 Vymyslete pojmy z vaší odbornosti/praxe, kde se vyskytuje hláška V. Zkuste si uvědomit, zda je hláška vyslovovaná beze změny, nebo dochází ke spodobě znělosti.

NECHUTENSTVÍ

Ústřední postavou tohoto krátkého příběhu je studentka Magda ve věku dovršených 23 let. Magdinou láskou je angličtina, Britney Spears a nezdravé jídlo, kterým se s láskou přejídá a poté zvrací z pocitu viny. Magda se už od malička trápí svými kyprými tvary a prostorově výraznější postavou. Tahle touha vypadat jako popová **1.** _____ ji postupem času dovedla až k poruše příjmu potravy. Bohužel k vlastnímu zdravému sebezpřijetí jí nepomáhá ani podporující, láskyplné a nic netušící prostředí, ve kterém vyrostla a dodnes žije, ani pochvalné smajlíky kamarádů na sociálních sítích.

Často si na internetu pročítá články o sebelásce, která je (údajně) klíčem ke šťastnému **2.** _____. Ovšem jak má člověk do svého života implementovat něco, co je mu cizí? Uvědomuje si, že sebezpřijetí a s tím související sebeláska je **3.** _____. Hlavně trpělivost a odvahu!

Magda si sama sebe neváží hlavně proto, že nemá **4.** _____. Na zkoušky se vždycky učí na poslední chvíli, stres a ubývající čas zajídá nezdravým jídlem, a i když ví, že by se ke svému tělu měla chovat s patřičnou úctou, neustále dokola opakuje stejný scénář. Otevře učení, u toho hltá jedno sousto za druhým, dojí a v mžiku se dostaví obavy, ne z nezvládnutí zkoušky, ale ty z přibývajících kil, zvedne se a jde **5.** _____. Nemůže být přeci ještě tlustší, než je TEĎ! Po každém zvracení si nezapomene pečlivě vyčistit zuby, další defekty nejsou přípustné. Magda vypadá jako obyčejná holka, jako každá druhá.

I když si uvědomuje, že to takhle není správně, věří, že se jednou přestane stresovat tím, že její tělo neodpovídá společenskému ideálu krásy a bude se mít ráda taková, jaká je. Jednoho dne se jistě najde někdo, komu bude moci své tajemství svěřit a on ji nebude soudit. Odpustí si a přestane si vyčítat všechny ty chyby, kterých se ve svém životě dopustila. A třeba až bude listí tančit ve větru, zavře pusku a přestane se shazovat před ostatními.

Takový je Magdin vnitřní plán, scénář, ve kterém se vidí jako obyčejná šťastná a zdravě sebevědomá holka. Věří, že změna je možná. Jen opustit vlastní **6.** _____.

1.1 Najděte v úvodním textu: →

- eufemismus:
 - personifikaci:
 - neologismus:
-

1.2 Které z následujících slov patří na vynechané místo? →

- | | |
|---|---|
| 1.
a) diva
b) matróna
c) panna | 4.
a) disciplínu
b) smysl pro humor
c) nadhled
d) odvahu |
| 2.
a) přátelství
b) manželství
c) životu | 5.
a) si zaběhat
b) zracet
c) zavolat kamarádce
d) poslouchat hudbu |
| 3.
a) trápení
b) proces
c) nesmysl | 6.
a) hranice
b) zábrany
c) limity |
-

1.3 Odpovězte: →

1. Které z následujících tvrzení je v souladu s informacemi v textu?

- a) Magda miluje nezdravé jídlo.
- b) Magda si se svou rodinou povídá o svém tajemství.
- c) Magda se chce stát zpěvačkou.
- d) Magda zná své hranice.

2. Které z následujících tvrzení není v souladu s informacemi v textu?

- a) Magda se na zkoušky učí s dostatečným předstihem.
- b) Magda miluje Britney Spears.
- c) Magda neustále opakuje stejný scénář.
- d) Magda jednoho dne zavře včas pusku a přestane se shazovat před ostatními.

Souvětí – parataktické (souřadící)

Spojky vyjadřují vztah koordinace mezi větami v souřadném souvětí.

- a) poměr slučovací – např. a, i, ani
 - b) poměr stupňovací – např. a, i, ba, ba i, nejen – ale
 - c) poměr odporovací – např. ale, však, nýbrž, a ne, naopak, sice – ale
 - d) poměr alternativní/vylučovací – např. buď – anebo, nebo – nebo spíše, popřípadě
 - e) poměr příčinný – např. neboť, vždyť, totiž
 - f) poměr důsledkový – proto, a proto, tedy, tudíž, a tak
-

2.1 Doplňte do souvětí čárky, určete poměry mezi hlavními větami. →

- a) Ani jsem jí nevynadal ani jsem ji za to neodsuzoval.
- b) Měla držet pouze krátkodobou dietu ale i tento léčebný proces odmítla.
- c) Musíte se snažit anebo nebudete mít sílu žít.
- d) Snědla všechno a dokonce si přidala.
- e) Byl velice komunikačně zdatný a výřečný a proto ji o výhodách hladovění snadno přesvědčil.
- f) Vrátila se zpět do psychiatrické léčebny neboť se doma její stav opět zhoršil.
- g) S novou prací se vytratil stres i všechny ostatní zdravotní neduhy.

3.1 Hraní rolí: Student A – rodič, student B – potomek. Máte podezření, že váš potomek trpí nechutenstvím. Ze školního systému jste zjistili, že se vaše dítě už před šesti měsíci odhlásilo z odebrání obědů a každý den vidíte v koši vyhozené svačiny. Promluvte si a snažte se dopátrat pravdy.

- a) Dítě obhajuje, že je vše v pořádku. Chyba je asi ve školním systému. O svačinách v koši nic neví.
 - b) Dítě se snaží vysvětlit, že je kvůli své váze ve škole šikanováno. Celou situací je tak vystresované, že nemá chuť k jídlu.
-

3.2 Vypište 5 nemocí, jejichž průběh provází právě nechutenství. Diskutujte s kolegy, jak probíhá celková léčba onemocnění a jak se řeší problémy s nechutenstvím.

- a) zápal plic
 - b)
 - c)
 - d)
 - e)
-

3.4 Trénink aktivního naslouchání. Studenti se rozdělí do dvojic. První z nich bude naslouchat, druhý bude vyprávět cca 3 minuty. Po vypršení limitu naslouchající převypráví, co se dozvěděl. Studenti se následně vymění.

- a) vypjaté situaci v práci
 - b) o radostné rodinné události
 - c) o šťastné náhodě
 - d) o rakovině a nechutenství
-

3.4

- a) Napište 5 věcí, o které opíráte svou sebedůvěru a sebevědomí:
- b) Napište 5 věcí, které jste v životě dokázali:
- c) Napište 5 schopností a dovedností, na které jste hrdí:
- d) Napište, na čem právě pracujete, nebo o čem sníte:
- e) Napište pochvalu sami sobě za to, že jste tohle všechno zvládli. Oceňte se, konkrétně uveďte, proč a za co si sami sebe vážíte a za co jste ve svém životě vděční. Dodejte si napsanou pochvalou odvalu.

4.1 Poslechněte si rozhovor novináře s bývalou modelkou Andreou. Hlavní téma rozhovoru je: Nátlak, stres, nechutenství. Doplňte repliky a odpovězte na otázky: →

Ahoj Andreo, dnes jsme se tady ve studiu sešli, abys nám přiblížila svůj životní příběh v módním průmyslu. Jelikož je tvůj příběh mediálně známý, věřím, že jeho hlavní téma nikoho nepřekvapilo.

Novinář: Andreo, řekni nám, toužila jsi už jako malá holka stát se modelkou?

Andrea: Jelikož jsem holka z malého města, vždycky mě lákalo cestování. Když jsem si pročetla máminy zahraniční časopisy, kde byly obrázky z módních přehlídek, tak jsem si říkala, že bych tou holkou **1.** _____ mohla být jednou já. Moje máma je vyučená dámská krejčová a ráda se návrháři inspirovala. Když jsem byla malá, tak mi častokrát říkala, že jsem její malá modelka, které všechno ušité oblečení padne jako ulité.

Novinář: A jak jsi se tedy k modelingu dostala? Kudy ta tvá cesta vedla?

Andrea: Jednou jsme s kamarádkou listovaly těmi časopisy a vybíraly jsme si šaty, které bychom si oblékly a na jednu tam byla **2.** _____, že se koná prestižní modelingová soutěž. Obě jsme měly požadované míry a look, a tak jsme do toho šly.

Novinář: Kolik vám tehdy bylo let?

Andrea: V době konání soutěže nám bylo 15.

Novinář: A co na to rodiče?

Andrea: Pamatuji si, že naši to tehdy brali docela **3.** _____. Vlastně ani my dvě jsme to nebraly zase tak vážně. Konkurence byla obrovská.

Novinář: Ale tu soutěž jsi nakonec vyhrála, vid'?

Andrea: To je pravda. Ale byla jsem hodně mladá, vůbec jsem si nedokázala představit, do jakého světa se řítím.

Novinář: A do jakého světa jsi vstoupila?

Andrea: Do **4.** _____. Do té doby jsem až tak neřešila, co jím apod. Jedla jsem, co jsem chtěla, hodně jsem taky sportovala.

Novinář: Určitě jsi začala spolupracovat s nějakým agentem. Jaký měl na tebe názor?

Andrea: Ten mi řekl, že musím okamžitě zhubnout 5 kilo, protože jsem pěkně oplácaná, prostě taková **5.** _____, což mi do té doby ještě nikdo nikdy neřekl. A tím to vlastně všechno začalo. Najednou jsem každý den několikrát stála na váze a počítala každé **6.** _____.

Novinář: A jak to s tou tvou vahou pokračovalo?

Andrea: Samozřejmě jsem chtěla být úspěšná a toužila jsem, aby na mě návrháři stáli fronty, a tak jsem hubla dál.

Novinář: Jaké mělo tvoje hubnutí dopady?

Andrea: Začaly mi strašně vypadávat vlasy, měla jsem ošklivou pleť, lámaly se mi nehty, a dokonce se to moje nechutenství projevilo i na **7.** _____ zubů, což byl taky důvod, proč jsem začala jezdit častěji domů. Neměla jsem ani menstruaci.

Novinář: A psychicky ses za velkou vodou cítila jak?

Andrea: Ze začátku jsem z toho všeho byla rozčarovaná. Vzpomínám si na ten neustálý pocit hladu, který mě pronásledoval na každém kroku. Ale pak to přešlo. Měla jsem radost, že získávám stále více nabídek práce, že se mi daří a jsem žádaná.

Novinář: Uvědomovala sis, co se s tebou vlastně děje?

Andrea: Já ne, ale moji rodiče mě začali podezřívat. Pořád se ptali, jak se cítím. Každé naše společné jídlo pro mě bylo utrpení, protože jsem nechtěla přibrat, ale zároveň jsem chtěla našim udělat radost, a tak jsem vždycky všechno snědla, a pak jsem se šla vyzvracet. Věděla jsem, že to správné není, ale jinak to nešlo. Byl to už takový můj denní **8.** _____.

Novinář: A byly chvíle, kdy jsi svůj život chtěla změnit?

Andrea: Vlastně ani ne. Zvykla jsem si takhle žít. Fyzicky i psychicky to se mnou šlo z kopce, to už teď vím. Nechtěla jsem si přiznat, že už v tom lítám až po uši. Psychicky jsem se cítila pod psa. Ale nakonec jsem si dala říct a souhlasila jsem, že vyhledám odbornou pomoc.

Novinář: Šlo to takhle jednoduše? Rodiče ti řekli, že bys měla vyhledat odbornou pomoc a ty jsi souhlasila?

Andrea: Tak to samozřejmě nebylo. Hodně jsme se hádali, a to u nás nebylo nikdy zvykem, i přes to, že jsem z hodně **9.** _____ rodiny. Všechny spory vždycky skončily usmířením bez průtahů, ale najednou to bylo pryč. Měla jsem pocit, že se mi hroutí svět. Nakonec to byla máma, která mi zařídila konzultaci **10.** _____. Řekla, že to jen zkusíme, a když nic, tak nic, že o nic nejde. Byla jsem pořád hodně naivní, i když mi v té době bylo už dávno 18. Povídat jsem si sice nechtěla, ale rodiče byli můj přístav, na který jsem byla hodně fixovaná.

Novinář: Takže tohle byl ten rozhodující moment, kdy sis řekla, že s tou prací skončíš?

Andrea: Bohužel nebyl. Odborné posouzení mého stavu bylo pouze špičkou ledovce mého léčebného procesu. Tehdy jsem ještě netušila, co mě ještě všechno čeká a kolik těch sezení ve skutečnosti bude.

Rozhodněte o pravdivosti výroků:	ANO	NE	MOŽNÁ
1. Andrea vyhrála soutěž ve 13 letech.			
2. První konzultaci u psychiatra zařídila matka.			
3. Agent měl velký strach o její zdraví.			
4. Druhé místo vyhrála její kamarádka.			
5. Díky nechutenství měla Andrea ošklivou pleť a polámané nehty.			
6. Andrea jezdila často domů, protože jí bylo smutno.			
7. Matce se Andrea zdála vždy baculatá.			
8. Po jídle chodila Andrea cíleně zvracet, aby nepřibrala.			
9. Před soutěží měla Andrea štíhlou vysportovanou postavu.			
10. Andrea se s rodiči často hádala celý život.			

4.2 Vysvětlete:

špička ledovce	
šlo to se mnou z kopce	
lítat v tom až po uši	
oplácaná baculka	
cítit se pod psa	

Hláška Ř – opakování

5.1 Čtete věty a hlásku Ř podtrhněte. Slova si následně vypište do sešitu a střídejte se ve čtení slov.

Špatná výslovnost hlásky Ř je řešitelná. Dobře, že jste si sedli do dvou řad, ať v tom máme řád. Říkadla a pořekadla řádně zařadíme. Řekněte, jak řešíme řečovou dyspraxii. Nezapomeň si pořadový lístek. Ten já nepotřebuji, on to zařídí. Řekni lékaři, že mě bolí břicho tady nahoře. Věř, že z něj bude jednou primář. Kouření škodí zdraví. Z těch řečí jde na mě dřímota. Dvakrát měř, jednou řež. Neodři si koleno. Je to břemeno, úplná řehole. Má chřipku a chřadne před očima. Chytla mě křeč. Nemáš třesavku?

NEJČASTĚJŠÍ OČNÍ ONEMOCNĚNÍ

Do čekárny očního lékaře jsem dorazila s velkým předstihem. Měla jsem dost času na prostudování všech brožur a reklamních letáků, které na stolku ležely. Při zběžném pohledu jsem pochopila, že na ty banálnější problémy existuje bezpočet nejrůznějších přípravků. Například na chronický zánět oka nutně potřebuji tu nejdražší mastičku. Zánět pak jako mávnutím kouzelného proutku zmizí. V lékárně očividně může člověk nechat celou výplatu za různé mastičky, než zjistí, jaká mu opravdu zabere. Nejdůležitější je, že podle letáků všechny zaberou okamžitě a někdy problém táhnoucí se řadu týdnů zmizí po několika natření. Trpíte záněty spojivek? Není problém. Tady a teď to vyřešíme. Byla jsem jak v Jiříkově vidění. Ale když je člověk zoufalý, asi vyzkouší cokoli, aby se problému zbavil.

Nicméně některé letáčky byly i vzdělávací. Dozvěděla jsem se o mnoha očních onemocněních či vadách. Od méně závažných a celkem i známých, jako je dalekozrakost, krátkozrakost, astigmatismus či stařecká vetchozrakost, po ty méně známé: šedý zákal, zelený zákal, makulární degenerace a diabetická retinopatie. Na všech letáčcích byly i vysvětlující obrázky a grafiky. Tyhle brožury mi přišly užitečné. Zkusím se o některé informace podělit.

Z hlediska řešitelnosti problému jsou tzv. refrakční vady oka spíše snadno řešitelné díky dioptrickým brýlím. Pro někoho je přijatelné podstoupit i laserovou operaci. Operativně se dá řešit i šedý zákal, který postihuje nejčastěji starší část populace. Na první pohled by si člověk mohl říct: Proč se říká, že je člověk dalekozraký, a přitom nevidí nablízko? Tady z brožur to je jasné hned. Paprsky vstupující do oka se setkávají až za sítnicí, tedy obraz na sítnici není ostrý. Naopak krátkozraký člověk trpí tzv. myopií, kdy se paprsky protínají před sítnicí. V obou případech to znamená, že vidí rozostřeně, jeden na blízko, druhý na dálku. Ten, kdo trpí astigmatismem, (ne)vyhrál v loterii, protože nevidí dobře na žádnou vzdálenost. Odborně tomu nerozumím, ale vypadá to, že příčin může být mnoho a mě děsí, že bych měla všelijak zdeformované či pokřivené, prostě opět neostré vidění. Zatímco předchozí refrakční vady se nám mohou vyhnout, presyopie (vetchozrakost) přichází s věkem a nevyhne se jí nikdo. Oko postupně ztrácí schopnost zaostřovat na blízkou vzdálenost.

Další letáček, který mě zaujal, byl s exotickým názvem Katarakta. Je to oční onemocnění, kdy se zakalí oční čočka a člověk vidí, jako by koukal přes mlhu. Už mnohokrát zmíněné paprsky procházejí skrz čočku, a když je vlivem nemoci zakalená, obraz je mlžný. Nejčastěji postihuje lidi v seniorním věku. Výhodou je, že této nemoci se můžeme operativně zbavit.

Velkým průšvihem je v očním lékařství glaukom neboli zelený zákal. Postupně dochází k degeneraci a odumírání zrkového nervu. Je okem nepozorovatelný. Lékaři doporučují po 40. roce života chodit na pravidelné vyšetření zraku. K diagnostice se používá optická koherentní tomografie (OCT). Tenhle tichý zloděj zraku mě celkem vyděsil.

Po prostudování všech letáček jsem zjistila, že žádná část oka není mimo nebezpečí. Nemoc oční rohovky se jmenuje keratokonus. S věkem se zvyšuje ohrožení i tzv. žluté skvrny, která je při makulární degeneraci zasažena. Takové onemocnění může člověka připravit o zrak v řádu pár měsíců. Diabetická retinopatie zase postihuje cévy oční sítnice. Sítnice je ohrožena i v případě jejího odchlípení či sklivcového zákalu. Brožur tam leželo nepřeborné množství.

Asi nejzábavnější byl letáček s plastikou horních víček. Odborný název je blefarichalasa – tento název však reklamní mágové na letáček nedali. Asi se obávali, že by název nikomu nic neřekl. Hesla – vypadejte mladší, méně unavení. To tam bylo. Drobná operace horních víček z důvodu odstranění nadbytečné kůže a tuku je srozumitelnější. Pokud pacientovi tato kůže brání ve výhledu, není operace považována za kosmetickou, ale jako potřebný zákrok, který je plně hrazen zdravotní pojišťovnou. Operace se provádí s lokálním znecitlivěním. Že se člověk nebude moci ukázat na veřejnosti více než týden, už raději neříkají. Ale co je týden proti mladistvému vzhledu na celé roky?

Když jsem dočetla veškeré brožury a vzhledla, koukala jsem na lidi sedící v čekárně úplně jinou optikou. **Sedělo tam hodně různých lidí: jedné paní tekly z očí vodopády slz, postaršímu muži nestačila délka ruky na čtení novin, vetchá stařenka vypadala, že nevidí vůbec, když vrazila do stolečku s letáky. Pán s mohutným vousem se hlásil už ode dveří k paní na opačném konci velké čekárny. Ta ovšem zjevně netušila, kdo to je a evidentně ho neznala. Velmi obéznímu muži nebylo vidět přes svěšená víčka do očí. Sedělo tam i pár lidí, kterým na první pohled nic nebylo, ale jak jsem už z brožur pochopila. Mnoho nemocí je skrytých a pouhým okem neviditelným.**

Ježkovy oči. Tolik jsem si prohlížela lidi kolem, že jsem ani neslyšela, že mě už volají do ordinace. Asi mě čeká návštěva i jiného oddělení. To se zase dozvím zajímavosti z jiné specializace.

1.1 Pročtěte si text a najděte zjevnou nadsázku:

1.2 Přiřaďte možné diagnózy k postavám ve zvýrazněné části textu. Zkuste vymyslet další.

1.3 Vysvětlete následující výrazy:

babské rady –

mávnutím kouzelného proutku –

Jiříkově vidění –

ježkovy oči –

glaukom –

akomodace –

lokální anestezie –

jinou optikou –



Několikanásobný větný člen

jednotlivé části jsou odděleny čárkou a případně souřadící spojkou podle významového poměru

Ve větě může být několikanásobný:

podmět	Ředitel, jeho zástupce i vedení rady se zúčastnili setkání s novináři.
přísudek	Pacient chrčel, zajíkal se a pískal.
předmět	Oční potíže znepríjemňovaly život Pavlovi, Lence, Tomovi i Elišce.
přívlastek	Aktivní, nezlomná žena zemřela ve vysokém věku.
doplňk	Za covidu působil v krajské nemocnici jako pomocná síla a psychoterapeut.
přísluvečné určení	např. Absolvoval ceremonii důstojně a rozvážně. (způsobu) Zúčastnil se přednášky včera i dnes. (času)

Několikanásobné větné členy mohou být i v jiných významových poměrech:

slučovací	a, i, ani	Na oddělení strávili včerejšek i dnešek.
stupňovací:	ba i, ba dokonce	Byli nadšení, ba dokonce jásající.
vylučovací	bud' – nebo, anebo,	Dopadlo to dobře, nebo ne?
odporovací	ale, avšak, však, leč, nýbrž, sice	milované, ale náročné dítě
důsledkový	tudíž	Lhal sám sobě, a tudíž i ostatním.

Několikanásobný větný člen x přístavek

„Několikanásobné větné členy jsou spojeny přiřazováním (vztahem koordinace), nejde u nich o vztah totožnosti (nepojmenovávají touž skutečnost).“²

2.1 Vyhledejte ve větách několikanásobné větné členy. Následně určete poměr mezi slovy, ze kterých je několikanásobný větný člen složen.

- a) Seminář o nových farmaceutických přípravcích byl zajímavý, ale dlouhý.
 - b) Neměl jsem s sebou ani zápisník, ani tužku.
 - d) Umytí pacienta provádí sanitář, nebo zdravotní sestra.
 - e) V lékárnách chybí sirupy na horečku pro kojence, ba dokonce některá antibiotika.
 - f) Porada se bude konat ve středu, nebo ve čtvrtek.
-

2.2 Podtržený holý větný člen rozšiřte tak, aby z něj byl několikanásobný větný člen. Určete, o jaký větný člen se jedná. V jakém poměru jsou slova uvnitř několikanásobného větného členu?

- a) Pacientka přiběhla.
- b) Lékárník připravil mast.
- c) Zubařka vytrhla pacientovi šestku.
- d) Květiny od pacienta potěšily personál.
- e) Staniční sestra mluví španělsky.
- f) Mně není jeho osud lhostejný.

2. <https://prirucka.ujc.cas.cz/?id=151#nadpis1>

3.1 Modelová situace: Vaší prací je prodávat kontaktní čočky. Stojí před vámi velmi kritický zákazník. Zkuste ho přesvědčit, proč jsou kontaktní čočky produkt, u kterého by měl zvážit jeho koupi.

3.2 Vypište slovní obraty, se kterými budete pracovat jako odborník na oko. Vymyslete škálu sloves, jak vás může bolet oko.

3.3 Modelová situace: Jste člověk, který trpí jednou z refrakčních vad oka, a nosíte dioptrické brýle. Vyprávějte spolužákům historku o tom, jak jste potřeboval/a brýle a ty nebyly k nalezení.

3.4 Přečtěte si poslechový text viz níže a diskutujte na téma:

- a) Vyvážení odbornosti a srozumitelnosti ve vztahu k pacientovi aneb kolik toho potřebuje pacient vědět a jak to odhadnout.
- b) Rozdělte se do skupin a vymyslete způsob, jak slušně a ideálně nenásilně můžete verbálně i neverbálně pacienta navést, aby šel k meritu věci.

4.1 Poslechněte si rozhovor a upravte repliky lékaře tak, aby byly profesionální a pro pacientku příjemnější.

Lékař: Dobrý den!

Pacient: Dobrý den.

Lékař: Co vás sem přivádí?

Pacientka: Při řízení auta jsem již delší dobu pozorovala, že přečtu orientační tabule daleko později než můj partner. Nejsem zrovna z nejakčnejších lidí, ovšem ráda lidi i sebe testuji. Tak se stala součástí našich výletů hra, kdo přečte tabuli dříve. Dlouho jsem si říkala, že vždy prohraju, protože čtu pomaleji. Nejsem zrovna blesk. Trvalo tedy dost dlouho, než jsem si připustila, že mám problém a možná by se brýle hodily. Naše cesty prověřily, že oči netrénuji a bylo by lepší zajít za odborníkem. Takže jsem tu.

Lékař: Dobře. Pozorujete změny delší dobu? Stav se zhoršuje?

Pacientka: No, pozoruji, ale stav se nezhoršuje. Minimálně pět let. Ale nepřijde mi to jako něco hrozného. Prostě večer jezdím v neznámých oblastech pomaleji, abych si stihla přečíst směrovky a nepřejela důležitou odbočku. Jinak to není nějak moc limitující. To bych to řešila už dřív.

Lékař: Mohla byste svůj projev zkrátit. Říkáte toho moc a nestíhám vás.

Pacientka: hm, aha...tak já tedy nevím, co vám mám říkat a co už ne.

Lékař: Omezte se na nezbytné. Hodně mluvíte a já na vás nemám celý den. Čekárna je plná.

Lékař: Pojdte k Snellenovým optotypům.

Pacientka: Co prosím?

Lékař: Zvedněte se a následujte mě. Tady si stoupněte a zakryjte si oko. Čtěte!

Pacientka: ú, é, em, ká, há, bé, ef, dé, á, es

Lékař: Dobře, teď vás ještě vyšetřím na tomhle přístroji.

Pacientka: Co se bude dít?

Lékař: Sedněte si a dejte sem bradu a koukejte na světlo. Neukousne vás to. Sledujte světlo.

Pacientka: Co můžu čekat? Je to světlo nezávadné?

Lékař: Držte oči otevřené! Opřete si bradu. Nedělejte Zagorku. Nic hrozného se nestane.

Pacientka: To možná ne, ale bylo by příjemnější, kdybych věděla, co se stane.

Lékař: Nemluvte a nehýbejte se. Jinak vás nevyšetřím.

Pacientka: Pomohlo by mi, kdybych věděla, co se bude dít.

Lékař: Myopia simplex. To jsem očekával.

Pacientka: Co prosím? Mám nějakou nemoc?

Lékař: Máte jen slabou myopii a zabíráte tu místo vážně nemocným lidem, kteří potřebují korekci závažných refrakčních vad, léčbu katarakty, glaukomu, diabetické retinopatie a dalších.

Pacientka: Stále vám nerozumím.

Lékař: Podívejte se, máte jen půl a tři čtvrtě dioptrie na každém oku. Trpíte slabou krátkozrakostí. Nic složitého. Pořídte si brýle, dám vám výsledky vyšetření a zajděte si do optiky a už v ní zůstaňte. Tam vás mohly vyšetřit optometristky a nemusela jste plýtvat mým časem.

Pacientka: To se mi nechce věřit, že toto řekne lékař. Zamyslete se nad sebou. Na termín jsem čekala půl roku. Pokud jste mě objednali, očekávala bych, že se mnou budete jednat slušně. Můžu vás ujistit, že se tady znovu neukážu. Netušila jsem, že mě mohou vyšetřit v optice.

Lékař: Jistě. A nečekala byste půl roku.

Pacientka: A proč mi tento postup nedoporučila vaše sestra? Snad máte také zájem na tom, aby vám tu neklepaly na dveře davy. To by chtělo trochu iniciativy a osvěty od vás směrem k pacientům. Každopádně reference na vás rozšířím a budu si stěžovat. Tak neprofesionální přístup jsem ještě nezažila. Sbohem.

Lékař: Co si myslíte, ženská jedna?!

Skupina SH

Existují dvě varianty výslovnosti zapisované jako sh uvnitř slova [sch] a [zh].

Obojí výslovnost je spisovná.

Spodoba znělosti probíhá postupná [sch] – častěji používaná v Čechách – nebo zpětná [zh] – více na Moravě a ve Slezsku.

Výslovnostně je správně varianta [na schledanou] i [na zhledanou], [schrbený] i [zhrbený].

Jen je vhodné se držet v jednom projevu jednoho způsobu výslovnosti.

Pouze výslovnost [zh] je spisovná ve spřežkách shora, shůry, shluknout se, shoblovat, shluk, shladit.

5.1 Doplňte do textu pravopisně správně sh/zh.

Daniel po náročném výšlapu oběd _hltl. _hrnutí konference bylo nedostatečné. Z vlastní obezity byla _hnušená, ovšem vůli ke změně neměla. Zdravotní personál byl vůči pacientce s demencí _hovívavý. Při vyšetření dýchejte _hluboka. Dennodenní pracovní _hon se podepsal na jeho zdraví. Jeho stav se nezlepšoval, naopak se _horšoval. Ve středu _hořela telefonní ústředna. Na zvoleném postupu se _hodlo celé oddělení. Podařilo se mu _hodit injekce na zem. Pacient _hlédl z okna a zamával dítěti. Patrikovi přišel _hlédnutý dokument přínosný. Glioblastom je _houbný nádor mozku. Mezioborová komise se _hromáždila nad lůžkem pacienta. Noemi se _hrozila, když uviděla, jak moc Míša _hubla. Nebylo mu _hůry dáno. _hušťovat roztok nebylo žádoucí. Hanka si při boxu _hmoždila zápěstí. Cukr je _houba lidstva. Paní Chytrá _háněla v lékárně léky, protože snědla _hnilé. _hruba za týden by se měla rozhodnout o dalším postupu. _hýbnout se nedokázal.

Připomenutí:

S píšeme:	Z píšeme:
směr dohromady (shromáždit) směřování shora dolů, z povrchu pryč (sklopit) zmenšení objemu, zánik (scvrknout, shořet)	rušit → zrušit (nedokonavé → dokonavé) totožný → ztotožnit slovesa končící na-ovat
kromě zdokonavujícího významu přidává další význam	pouze zdokonavuje

Příslovce – s-, z- je psán v souladu s původem vzniku např. zcela, zleva, stěží

Poznámka: ZH má výslovnostní podobu jen jednu – [zhlédnout].

5.2 Vyberte ze cvičení 5.1 dvě slova se skupinou sh a vyslovte je oběma možnými způsoby výslovnosti. Který vám je bližší?

SDĚLOVÁNÍ ZÁVAŽNÝCH ZPRÁV

Za **závažnou zprávu** považujeme informaci, která zásadně mění pacientovo nahlížení na jeho budoucnost, a vede k významné kognitivní, behaviorální a emocionální odpovědi. Sdělení takové zprávy je velmi náročný proces jak pro předávajícího, tak pro přijímajícího. Je důležité si pamatovat, že většina lidí chce být pravdivě informována o svém zdravotním stavu i v situaci nepříznivé prognózy. Komunikace s pacientem při sdělování závažné zprávy by měla být **otevřená, pravdivá a empatická**.

Pro usnadnění sdělování závažných zpráv byl vytvořen komunikační protokol **SPIKES**. Sdělení nepříznivé zprávy patří mezi kompetence lékařů, ale řádné osvojení základů komunikačních dovedností by mělo být cílem i pro zdravotní sestry a nelékařské pracovníky, kteří denně přicházejí do kontaktu s pacienty.

S – Příprava **situace** a zajištění **soukromí**.

Před zahájením náročného rozhovoru je potřeba si nastudovat veškeré informace o předchozích vyšetřeních pacienta a jejich výsledky, abychom byli připraveni zodpovědět jakékoliv doplňující dotazy pacienta. Vyberte vhodné prostředí, které umožňuje dostatečný prostor, klid a soukromí. Měla by to být uzavřená místnost, jako například kancelář či ordinace, nevhodnou by byla např. chodba, kterou prochází velké množství lidí. Taktéž je vhodné si vyhradit dostatek volného času, mít po ruce papírové kapesníky a ztišit si mobilní telefon.

P – Zjištění pacientova **pohledu** na situaci.

Hned na začátku rozhovoru se pacienta zeptáme, jaké informace o svém zdravotním stavu již obdržel a jaké další informace by chtěl vědět. Zajímá nás, jak pacient svůj zdravotní stav vnímá. Věnujeme také pozornost slovníku pacienta. Některá slova, která používá ve své komunikaci můžeme později použít pro usnadnění vzájemného porozumění.

Můžeme mu položit následující otázky:

„Co všechno již víte o svém současném zdravotním stavu?“

„Jaké informace o vaší nemoci vám sdělili ostatní lékaři?“

I – Zjištění **individuální** potřeby rozsahu informací.

Pacient by se měl svobodně rozhodnout, kolik podrobností o své diagnóze chce znát a jakým způsobem a kdy si je přeje obdržet.

„Někteří lidé jsou raději, když se informace o své diagnóze dozvídají sami, jiní u sebe chtějí mít někoho ze svých blízkých. Jak byste si to přál vy?“

„V případě, že by se vaše onemocnění ukázalo být vážnější, přál byste si znát podrobnosti o vašem zdravotním stavu?“

K – Sdělení **konkrétní** nepříznivé **informace**.

Sdělení zahajujeme krátkým varováním: *„Obávám se, že pro vás nemám dobré zprávy.“* nebo *„Zdá se, že vaše onemocnění je vážnější, než se původně zdálo.“*

Následně sdělíme pacientovi informaci v 1–2 krátkých, stručných a jasných větách.

„Zobrazovací vyšetření ukázalo, že máte v mozku zhoubný nádor.“

Poté vyčkáme na pacientovu reakci.

Doplňující informace podáváme opět v jasných a stručných větách a dbáme na to, aby měl pacient dostatek prostoru a času na jejich zpracování.

E – Reflexe **emocí** pacienta.

Když pacientovi poskytujeme nepříznivé informace, musíme být připraveni na to, že můžou v pacientovi vzbudit silnou emocionální reakci. Někteří můžou zareagovat mlčením, jiní pláčem, další naštváním. Měli bychom být připraveni se pocitům pacienta věnovat, ať už jsou jakékoliv. Pokud si nejsme jistí, jaké emoce pacient prožívá, můžeme mu položit dotaz:

„Vidím, že máte slzy v očích.“

„Rozumím tomu, že jste z výsledků smutný.“

„Vidím, že mlčíte. Mohu se vás zeptat, jak se právě teď cítíte a co vám běží hlavou?“

S – **shrnutí** řečeného a návrh dalšího postupu.

Než se posunete k finální části rozhovoru, ujistěte se, zda je pacient připraven.

„Chápu, že je pro vás těžké zpracovat takovou informaci, rád bych se vás proto zeptal, zda byste chtěl ještě dnes mluvit o možnostech léčby, nebo byste preferoval setkat se ještě jednou, až si trochu odpočinete?“

V případě, že pacient souhlasí, informujte jej o možnostech dalšího postupu, o metodách léčby. Je vhodné se domluvit na termínu dalšího setkání. Můžete také pacienta poprosit, aby vám shrnul, o čem jste spolu mluvili a na čem jste se domluvili.

Nakonec se pacienta zeptejte, co byste pro něj ještě mohli udělat. Zajímejte se o to, co bude dělat, až odejde z ordinace, s kým bude tuto informaci sdílet, zda nepotřebuje někomu zavolat.

1.1 Přečtěte si text a svými slovy stručně popište jeho obsah.

1.2 Jaká má být komunikace s pacientem při sdělování závažných zpráv?

1.3 Za jakým účelem se pacienta nejdříve ptáme na to, co už o svém zdravotním stavu ví?

1.4 Popište svými slovy jednotlivé kroky komunikačního protokolu SPIKES pro sdělování závažných zpráv:

S	
P	
I	
K	
E	
S	

Druhy vedlejších vět

- Podřadné souvětí obsahuje minimálně jednu větu hlavní a větu vedlejší.
- Vedlejší část věty můžeme klidně vynechat a použít jen první část věty.
- Vedlejší věta je vždy závislá na nějaké další větě v souvětí (může to být věta hlavní, nebo jiná věta vedlejší).

Vedlejší věta	Otázka na vedlejší větu	Spojovací výrazy	Příklad
Podmětná	Kdo? Co?	kdo, co, že, aby	Kdo nám nerozuměl, může se zeptat.
Přísudková	Jaký?	jak, jaký	Obloha byla, jako by ji namaloval.
Předmětná	Koho? Co?	že, aby, jak	Pacientka řekla, že dnes nepřijde.
Přívlastková	Jaký? Který? Čí?	kdo, který, jenž, že, kde, kdy, jak, aby	Nepracuje v oboru, který vystudovala.
Doplňková	Jak?	jak, jako	Viděli jsme kamaráda, jak si čte v parku.
Časová	Kdy? Odkdy? Dokdy? Jak dlouho? Jak často?	jak, jakmile, dříve, když, až, než, sotva, pokud, kdykoli, nežli, jen, zatímco	Vrátil se, když byl večer.
Místní	Kde? Kam? Kudy? Odkud?	kde, kam, kudy, odkud, odtud	Vrátil se tam, odkud přišel.
Způsobová	Jak? Jakým způsobem?	jako, jak, než, jak – tak, že, pokud	Jak si usteleš, tak si lehneš.
Měrová	Do jaké míry?	takže, že, jako, kolik, čím – tím	Čím je starší, tím je moudřejší.
Příčinná	Proč? Z jaké příčiny?	protože, že, poněvadž, že, jelikož	Nemám domácí úkol, protože jsem ho zapomněl doma.
Účelová	Za jakým účelem?	abychom, aby, abyste	Šla spát brzy, aby přišla do práce včas.
Podmínková	Kdy? Za jaké podmínky?	-li, jestliže, když, kdyby	Bude-li pršet, nikam nepůjdeme.
Přípustková	I když?	ač, ačkoliv, třeba, třebaže, byť, přestože, i kdyby	Jednou za měsíc jí maso, ačkoliv je vegetarián.

2.1 Označte v každém řádku vedlejší větu a určete její druh. →

- a) Až dostuduji, pojedu na měsíc do Itálie.
- b) Je stejně starý, jako jsem já.
- c) Kam nechodí slunce, tam chodí lékař.
- d) Nepřišel včas, protože mu ujela tramvaj.
- e) Zavolał, aby mu to vysvětlil.
- f) Bydlíme v domě, který stojí u silnice.
- g) Najednou beze stopy zmizel
- h) Už není takový, jako byl kdysi.
- i) Pozorovali jsme, jak přistává letadlo.
- j) Dala jí tolik peněz, kolik si řekla.

3.1 Modelová situace

Dorazily vám výsledky biopsie pacienta, u kterého bylo podezření na nádor žlučníku. Výsledek potvrzuje, že pacient nádor opravdu má. Víte z jeho anamnézy, že dlouhodobě trpí úzkostmi, protože na stejný typ nádoru zemřel jeho tatínek. Vaším úkolem je sdělit pacientovi tento výsledek a domluvit se s ním na termínu další schůzky. Postupujte podle protokolu SPIKES.

3.2 Modelová situace

Výsledky krevních odběrů jednoho z vašich pacientů vypadají velmi suspektně, může se jednat o nádorové onemocnění. K určení definitivní diagnózy ale bude muset pacient podstoupit CT vyšetření a odběr vzorku ze žaludku k provedení biopsie. Vaším úkolem je oznámit pacientovi své podezření a vysvětlit mu, proč je další vyšetření potřeba. Postupujte podle protokolu SPIKES.

3.3 Modelová situace

Vaším úkolem je sdělit dceři vaší pacientky, že zmatenost její maminky není jen dočasná a je symptomem vážného degenerativního onemocnění mozku, které bude časem progredovat. Postupujte podle protokolu SPIKES.

3.4 Diskutujte v párech.

- 1) Jak často si myslíte, že se ve zdravotnictví nedodrhuje správný postup sdělování závažných informací?
Proč si myslíte, že tomu tak je?
- 2) K čemu může vést nedodržování protokolu SPIKES?
- 3) Co by správně měl udělat lékař, když ho pacient osloví na chodbě a zeptá se na výsledky svých vyšetření?

4.1 Poslechněte si oba rozhovory:

A. V ordinaci u doktora

Doktor: Dobrý den, pane Nováku. Posadte se prosím.

Pacient: Dobrý den, pane doktore. Jsem strašně nervózní. Máte pro mě dobrou, nebo špatnou zprávu?

Doktor: Chtěl bych s vámi dnes probrat výsledky biopsie. Nejdřív bych se vás ale chtěl zeptat, co už o svém zdravotním stavu víte?

Pacient: Víím, že mám v játrech nějakou bulku a ta biopsie se dělala s cílem zjistit, zda je zhoubná.

Doktor: V případě, že by byl váš stav vážnější, přál byste si znát podrobnosti a prognózu?

Pacient: Ano, přál bych si vědět všechno.

Doktor: Bohužel, z výsledků biopsie vyplývá, že ta bulka je zhoubným nádorem jater.

Pacient: ...

Doktor: Nazývá se hepatocelulární karcinom a prognóza 5letého přežití ve vašem stadiu se pohybuje kolem 10 %.

Pacient: Umíte to léčit?

Doktor: V tomto stadiu máme bohužel už jen málo možností léčby. Rád bych vám nabídl termín schůzky, kdy bychom se mohli sejít a domluvit se na dalším postupu.

Pacient: Děkuji, pane doktore.

B. V kafeterii

Prodavačka: Dobrý den, co si dáte?

Doktor: Dobrý den, dám si espresso a jeden chlebiček, děkuji.

Do kafeterie vchází pacient s manželkou.

Doktor: Pane Nováku, zdravím vás! Když jsem vás viděl, tak jsem si vzpomněl, že s vámi potřebuji mluvit.

Pacient: Dobrý den, pane doktore, rád vás vidím. Doufám, že pro mě máte nějakou dobrou zprávu.

Doktor: Včera dorazily výsledky biopsie. Ten útvar ve vašich játrech je zhoubný nádor – hepatocelulární karcinom. Je velmi agresivní a má velice nepříznivou prognózu.

Pacient: To... to musí být nějaká chyba, to nemůže být pravda... Nemohu tomu uvěřit...

Doktorovi zvoní telefon.

Doktor: Volá mi kolega, musím to vzít. Objednejte se ke mně na kontrolu.

Který způsob sdělení nepříznivé informace je ten správný podle protokolu SPIKES? 

4.2 Jakých komunikačních chyb se dopustil pan doktor v dialogu B?

Změna znělosti vzniklá analogií.



U podstatných jmen typu **kresba**, **prosba**, **modlitba** a **svatba** se kvůli pravidelné podobě znělosti ve všech pádech kromě 2. p. mn. č. před zakončením ba znělá souhláska, srov. kresba [krezba], prosba [prozba], modlitba [modlidba] a svatba [svadba]

- Tato znělá výslovnost se pak někdy analogicky přenáší i do 2. p. mn. č.: kreseb [krezeb], proseb [prozeb], modliteb [modlideb] a svateb [svadeb]. U jednotlivých podob se může různit, což úzce souvisí např. i s frekvencí daných výrazů.
- Totéž pak platí i pro odvozená slova kresebně, prosebník, modlitební, svatební.

kresba • prosba • modlitba • svatba

5.1 Čtěte nahlas:

- a) Kamarádka se moc těší na svou vysněnou svatbu.
- b) Celá rodina se sešla ke společné modlitbě.
- c) Mám na tebe pouze jednu prosbu.
- d) V muzeu jsme viděli spoustu krásných kreseb od světoznámých malířů.

DIAGNOSTIKA V TRAUMATOLOGII

ČTENÍ S POROZUMĚNÍM

1.1 Přečtěte si úvodní text.

Traumatolog je jako truhlář lidských kostí, říká primář Kloub

Novým primářem traumacentra v Nemocnici České Budějovice je Martin Kloub. Pracuje tam už 24 let. „Medicína mě pořád baví, každý den se do práce těším. Vždycky je pro mě příjemný zážitek, když dokážeme pacienta dostat zpátky do kondice, v níž byl před úrazem,“ říká Kloub (51 let).

Chráníte si ruce, které vás živí?

Ne. Moc rád pracuju se zemí, mám doma cirkulárku i motorovou pilu, rád používám hoblovku. Nejen že mě to baví, ale je to i trénink na vlastní práci. Vždycky říkám, že traumatolog je tak trochu truhlář kostí.

Co vás láká na vašem oboru?

Na traumatologii mě baví to, že každá zlomenina je jiná. Líbí se mi, že tu máme hodně mladých pacientů, a moc se mi na té práci líbí technologický pokrok. Díky tomu, že se medicína stále zlepšuje, se lidé chtějí dostat do stejné kondice jako před úrazem. Když se to povede, je to velmi příjemný zážitek.

Post jste převzal na jaře po Pavlu Kopačkovi (71 let), který stál v čele jediného centra pro léčbu vážně zraněných v Jihočeském kraji od roku 1993. Kdy vám primář poprvé řekl, že vás chce jednou vidět na svém místě?

Dobrá otázka. Někdy kolem roku 2006.

A neštvalo vás, že vám nepředal primariát dřív?

Asi se nedá říct štvalo. Spíš jsem si někdy říkal, jak člověk stárne, je unavenější a abych na to měl ještě dost sil. Ale když jsem se dozvěděl, že profesor Pavel Pafko se stal přednostou kliniky, kde prováděli i operace prezidenta Václava Havla, teprve v padesáti letech, zjistil jsem, že ještě pořád mám dost času.

Je těžké pokračovat v práci po uznávaném předchůdci, který na traumatologii působí 46 let?

Každý máme silné a slabší stránky. Silnou stránkou bývalého primáře byla schopnost dlouhodobé koncepce a získávání kvalitních lékařů. Když porovnáme úrazová oddělení v krajských nemocnicích, jsme po Brně druzí s největším počtem lékařů. To pak umožňuje odpovídající kvalitu péče, klid na práci, zvládnutí náročnějších situací. Na druhou stranu doufám, že se mi podaří oddělení rozvíjet ve věcech, které dřív nebyly tak podstatné.

Které to jsou?

Jak už jsem předeslal, kolektiv je tady úžasný a zvládá běžnou práci. Ale svoji pozici v porovnání s fakultními nemocnicemi jsme začali zlepšovat až od roku 2004. Tehdy jsem se začal nejdřív já a pak další kolegové podílet na postgraduálním vzdělávání dalších lékařů v republice a následně i v cizině a naše oddělení si vybuodovalo během deseti patnácti let celostátní, ale i mezinárodní věhlas. A to si myslím, že je moje silná stránka, a chtěl bych v tom pokračovat. Aby naše oddělení bylo srovnatelné jak s nejlepšími fakultními nemocnicemi u nás, tak ve světě.

Vejdete se ještě s nárůstem pacientů do současných prostor?

Fakt je, že když jsem nastupoval, bylo nás tu osm a operovali jsme většinou v úterý a ve čtvrtek na jednom až dvou operačních sálech. V současnosti máme jeden sál trvale každý den a druhý máme čtyři dny v týdnu a je nás tady 24. A tím, že máme dostatek lékařů ve službě, se snažíme operovat pořád a pacienty zvládat. V poslední době operujeme standardně do deseti, do jedenácti do večera. Myslím, že podobné oddělení v nemocnici není.

Jak se během let proměnil styl práce na vašem oddělení?

Ta změna je neskutečná. Vyplývá to už z počtu lékařů, který se zvýšil na trojnásobek. Možná by si někdo mohl říct, ale pořád je tam stejně lůžek, 64 standardních a osm JIP, na druhou stranu se obrát pacientů zečtyřnásobil a počet operací narostl pětinašobně za posledních dvacet let. Zatímco dřív všichni operovali všechno, protože nás bylo málo a spektrum bylo relativně úzké, mohlo to tak fungovat. V dnešní době máme na každou oblast tým lékařů, kteří ji rozvíjejí a specializují se v ní.

Jakých úrazů je nejvíc?

Asi nejvíce ošetřujeme drobné úrazy lidí, kteří je potřebují zdokumentovat pro potřeby svého úrazového pojištění. Bohužel tato pojistková traumatologie hodně zatěžuje naši ambulanci, protože každého člověka musíte ošetřit a napsat mu zprávu. Pokud by tyto pojistky neexistovaly, lidé by je v nemocnici neřešili.

A mimo pojistkové případy?

Nejčastější zlomeninami jsou pořád u pacientů vysokého věku zlomeniny horního konce stehenní kosti, horního konce pažní kosti a zápěstí. U dětí jsou to nejčastěji zlomeniny předloktí a dolního konce pažní kosti, které se sem stahují z celého kraje. A pak je velké množství pacientů, které přijímáme po haváriích nebo po pádech, kdy je potřeba toho člověka jeden až dva dny sledovat, jestli nemá nějaké vnitřní zranění, a odpovídajícím způsobem ho léčit.

Je těžké držet ve vašem oboru krok se světovou špičkou?

V dnešní době čím dál méně. Rozdělil bych to do dvou hlavních částí – první je přístup k informacím a druhá materiální vybavení. Přístup k informacím se díky globalizaci a internetu v poslední době neskutečně změnil, mám příležitost jezdit do zahraničí a účastnit se mezinárodních kurzů. A musím říct, že bych nikdy nečekal, že úroveň vědomostí lékařů v Bělorusku, v Gruzii, v Rumunsku může být podobná jako ve Švýcarsku či Německu.

A co materiální vybavení?

Ani to problém není, protože pracujeme se stejnými implantáty a vybavením, co se týče třeba rentgenů, operačních stolů, světel jako na nejlepších pracovištích v Německu, ve Švýcarsku nebo ve Spojených státech. Jediné, co může být rozdílné, je aktivita lékařů. A přestože někteří lidé naříkají, že mladá generace je pasivnější než ta dřívější, podle mě je to spíš člověk od člověka.

Jak vám funkce primáře změnila režim práce?

Může to vypadat, že jsem získal větší svobodu tím, že si o všem můžu rozhodovat sám, opak je pravdou. Dřív jsem měl primáře, který mi víceméně všechno dovolil. Teď jsem zodpovědný za všechno, co se na oddělení každý den děje. Přitom nechci zanedbávat ani práci na sále, ani kongresy. Jsem přesvědčen, že primář, který nemá odpovídající odbornou úroveň, nemůže mít nikdy dostatečný respekt kolegů.

Jste workoholik?

Když jsem byl mladší, měl jsem pocit, že odpočívat nepotřebuju. Dneska to dělám rád, i když na lenošení nejsem. Odpočívám aktivně. Miluju cyklistiku, baví mě pracovat na zahradě, mám rád, když něco roste ze země. A pak mám spoustu zálib, které bych dokázal dělat, kdybych nechodil do práce, jako jsou například rybaření nebo létání ve větroni.

Autor: Ludmila Mlsová

Zdroj:

https://www.idnes.cz/ceske-budejovice/zpravy/traumatologie-zdravotnictvi-kosti-zlomeniny-lecba-primar-kloub-budejovice.A190523_477548_budejovice-zpravy_mrl

Martin Kloub

(51 let)

Primář traumacentra v českobudějovické nemocnici je rodákem z Litvínova. Absolvent Fakulty všeobecného lékařství Univerzity Karlovy v Praze začal po promoci v roce 1992 pracovat na ARO v krumlovské nemocnici, po třech letech nastoupil na traumatologii do budějovické nemocnice. Má atestaci z anesteziologie, chirurgie a traumatologie. Přednáší na kongresech po celém světě a je spoluautorem kapitol ve třech učebnicích: Traumatologie (2015), Úskalí a komplikace při léčení zlomenin (2018) a Zlomeniny proximálního femuru (2019). Je členem výboru České společnosti úrazové chirurgie. Má čtyři děti ve věku od 1,5 roku do 29 let.

1.2 Odpovídejte na otázky na základě uvedeného článku:

- 1) Kdo je novým primářem traumatologie v nemocnici v Českých Budějovicích?
 - 2) Jak dlouho tam pracuje?
 - 3) Kolik je mu let?
 - 4) Chrání svoje ruce?
 - 5) Co primáře baví na traumatologii?
 - 6) Kdo se stal přednostou kliniky, kde operovali Václava Havla?
 - 7) Kde se primář traumacentra narodil?
 - 8) Kde studoval medicínu?
 - 9) Jaké má atestace?
 - 10) Jakých kapitol v učebnicích je spoluautorem?
 - 11) Jaká byla silná stránka bývalého primáře?
 - 12) Kolikrát se zvýšil počet lékařů na oddělení?
 - 13) Kolik lůžek je na JIP?
 - 14) Kolikrát narostl počet operací?
 - 15) Jaké úrazy primář ošetřuje nejčastěji?
 - 16) Jaké jsou nejčastější zlomeniny u pacientů vyššího věku?
 - 17) Jak primář odpočívá?
-

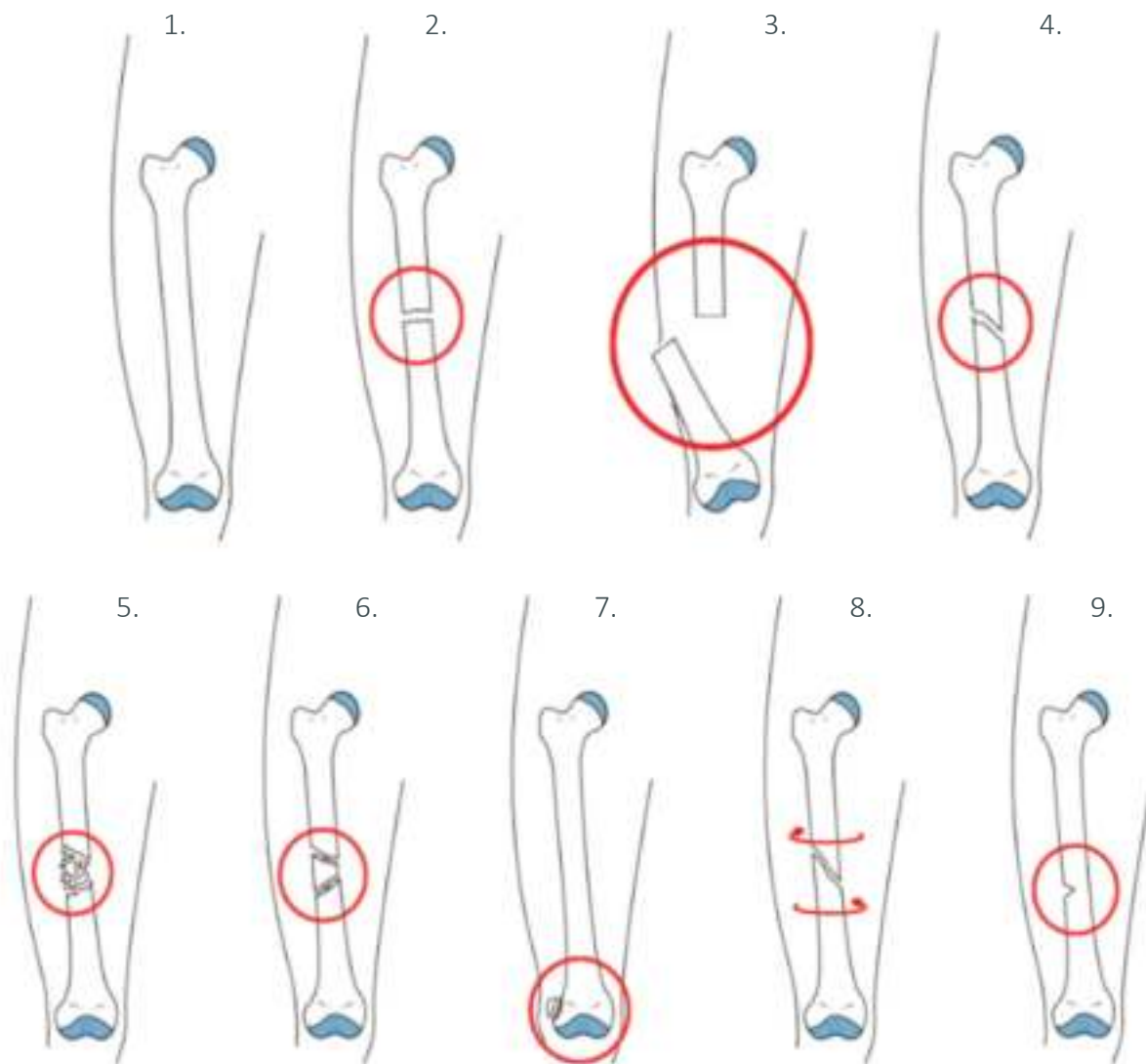
1.3 Doplňte slova z nabídky do vět ve správném tvaru:

Krční, pohybový, šlachy, stěžovat si, nalomeniny, rentgenový, hrudní, bederní, zafixovat, ortéza, komplikovaný, zlomený, propouštěcí

- 1) U ____ systému rozlišujeme pasivní a aktivní část.
- 2) Kosterní svaly se upínají na kost ____.
- 3) Páteř se skládá ze sedmi ____ obratlů, dvanácti ____ obratlů, pěti ____, pěti křížových a ze čtyř a pěti kostrč-ních obratlů.
- 4) Svalové kontrakce umožňují pohyb těla.
- 5) Na ____ snímku zjistil lékař otevřenou zlomeninu pažní kosti.
- 6) Lékaři museli pacientovi zlomenou nohu ____ sádkou.
- 7) Při méně komplikovaných zlomeninách či ____ kosti lékař může zvolit fixaci ____.
- 8) Pacientovi byla provedena ____ operace kotníku.
- 9) Se ____ prstem měl pacient problémy podepsat ____ zprávu.
- 10) Pacientka ____ na silné bolesti v pravém lokti.

1.4 Pokuste se přiřadit k obrázkům jednotlivé typy zlomenin:

Normální kost, „vrbový proutek“, spirální, otevřená, šikmá, tříštivá, avulsní, příčná, etážová



1. _____
2. _____
3. _____
4. _____
5. _____
6. _____
7. _____
8. _____
9. _____

1.5 Prostudujte si následující text:

Co je to traumatologie?

Traumatologie nebo též úrazová chirurgie je lékařský obor, který se zabývá akutním poraněním jakéhokoli orgánu v těle. Nejenom kostí a pohybového aparátu. V nemocnicích vznikají oddělení traumatologie nebo urgentní příjmy nebo emergency. Pacient s poraněním je převezen sem a zde je vyhodnocen jeho stav, jsou zajištěny životní funkce a jednotlivá zranění řeší specialista z jiných oborů. Oddělení traumatologie mívají nepřetržitý provoz a zabývají se primárním ošetřením polytraumat, mnohočetných poranění a těžkých monotraumat. S traumatologií má také přímou souvislost medicína katastrof, což je interdisciplinární medicínský obor, který integruje poznatky a aplikuje zkušenosti medicíny v podmínkách mimořádných událostí (urgentní stavy hromadných neštěstí a katastrof) s cílem záchrany co největšího počtu zraněných.

Zdroj: <https://cs.wikipedia.org/wiki/Traumatologie>

Úkoly k textu:

- 1) Vysvětlete svými slovy, co je to traumatologie a čím se zabývá.
- 2) Popište, jaké příklady poranění lékaři ošetřují na traumatologickém oddělení.
- 3) Vysvětlete pojem polytrauma a monotrauma.
- 4) Vysvětlete svými slovy pojem medicína katastrof a uveďte, čím se zabývá.

1.6 Spojte dvojice výrazů:

1) Trauma	a) Vykloubení	1)
2) Fraktura	b) Krevní výron, modřina	2)
3) Distorze	c) Podvrtnutí	3)
4) Luxace	d) Poranění, zranění	4)
5) Kontuze	e) Zlomenina	5)
6) Hematom	f) Znehynění	6)
7) Léze	g) Poškození	7)
8) Ruptura	h) Nalomení	8)
9) Infrakce	i) Přetržení	9)
10) Imobilizace	j) Zhmoždění	10)

Gramatika: druhy vedlejších vět – pokračování

Vedlejší věta příslovečná

Vedlejší věta příslovečná se dále dělí na:

- a) Místní (ptáme se: Kde? Odkud? Kam?)
Šel tam, odkud se ozývalo volání. (Kam šel? – Tam, odkud se ozývalo volání.)
- b) Časovou (ptáme se: Kdy? Jak dlouho?)
Jakmile byl hotov s úkolem, šel na oběd. (Kdy šel na oběd? – Jakmile byl hotov s úkolem.)
- c) Způsobovou (ptáme se: Jak? Jakým způsobem?)
Udělal to tak špatně, že to musel celé přepsat. (Jak to udělal? – Tak, že to musel přepsat.)
- d) Měrovou (ptáme se: Do jaké míry? Jakou měrou?)
Zraněné rameno mě bolelo tak, až jsem se rozbrečel. (Jak moc mě bolelo rameno?)
- e) Příčinnou (ptáme se: Proč? Z jaké příčiny?)
Udělal to, protože neměl jinou možnost. (Proč to udělal? – Protože neměl jinou možnost.)
- f) Účelovou (ptáme se: Proč? Za jakým účelem?)
Poprosil maminku o omluvenku, aby nemusel jít na tělocvik. (Za jakým účelem poprosil maminku o omluvenku? – Aby nemusel jít na tělocvik.)
- g) Podmínkovou (ptáme se: Za jaké podmínky?)
Pokud bude venku hezky, půjdeme ven a uděláme si piknik. (Za jaké podmínky půjdeme ven a uděláme si piknik? – Pokud bude hezké počasí.)
- h) Přípustkovou (ptáme se: I přes co?)
I když se hodně snažil, nakonec ten test nenapsal. (I přes co ten test nakonec nenapsal? – I když se hodně snažil.)

Věnujte pozornost přehledné tabulce vedlejších vět a typických spojovacích výrazů:

Vedlejší věta:	Otázka:	Typické spojovací výrazy:
podmětná	Kdo? Co?	kdo, co, že, aby...
přísudková	Jaký?	jak, jaký...
předmětná	Ptáme se pádovými otázkami.	že, aby, jak...
přívlastková	Jaký? Který? Čí?	který, jenž, že, kde, kdy, jak...
doplňková	Jak?	jak, jako...
časová	Kdy, odkdy, jak dlouho, jak často?	jakmile, když, až...
místní	Kde, kam, kudy, odkud?	kde, kam, kudy...
způsobová	Jak, jakým způsobem?	jak, že, pokud...
měrová	Do jaké míry? Jakou měrou?	
příčinná	Proč? Z jaké příčiny?	protože, poněvadž, jelikož...
účelová	Proč? Za jakým účelem?	abychom, aby, abyste...
podmínková	Kdy? Za jaké podmínky?	-li, jestliže, když, kdyby...
přípustková	I přes co?	třebaže, přestože, i když...

2.1 Přečtěte si uvedené věty. Označte větu vedlejší a určete její druh.

- 1) Martina byla vždy tam, kde ji bylo potřeba.
 - 2) Jakmile Jana odešla z práce, běžela nakoupit do obchodu.
 - 3) Petr byl tak unavený, až usnul na gauči.
 - 4) Když bude zítra pršet, nebudeme moct jet na výlet do přírody.
 - 5) Až budeš doma, zavolej mi, prosím.
 - 6) Nemůžu jít na večírek, protože mám hodně práce.
 - 7) Uklidil jsem byt už v pátek odpoledne, abych v sobotu mohl odpočívat.
 - 8) I když jsem několik let šetřil peníze, stále si nemohu koupit nový dům.
 - 9) Napsal ten úkol tak dobře, že tomu učitel nemohl ani uvěřit.
 - 10) Ivan přišel ze školy hned domů, aby pomohl tatínkovi s prací na zahradě.
-

2.2 Dokončete věty.

- Přestože neměl nejlepší výsledky,
I když se hodně snažil,
Přišel domů pozdě,
Od té doby, co se začal zabývat historií, ...
Jelikož byl velice šikovný, ...
Záda mě rozbolela tak, ...
Udělal to tak špatně, ...
Šel tam, kde ...
Nevím, kudy ...
-

2.3 Doplněte do vět vhodný spojovací výraz.

- 1) Nemohl tu funkci zvládnout, ___ neměl dost zkušeností.
- 2) Pojedeme k moři až v září, ___ je to levnější.
- 3) Chci jet na prázdniny do USA, ___ potřebuji vízum.
- 4) Byl jsem zraněný, ___ jsem nemohl měsíc hrát fotbal.
- 5) ___ bude hodně studovat, určitě ten test napíše skvěle.
- 6) ___ Martin nepřijde, začneme poradou bez něho.
- 7) ___ jsem dopsal ten text, šel jsem ho vytisknout.
- 8) ___ jak jsem dovařil oběd, umyl jsem nádobí a uvařil kávu.
- 9) Byl vždycky tam, ___ ho bylo nejvíce potřeba.
- 10) Ozvi se, ___ budeš vědět něco nového.

3.1 Konverzace – hraní rolí – pacient a lékař

Anamnéza – vyšetření

Ptejte se pacienta a zjistěte informace k odebrání anamnézy. Vybírejte z následujících otázek, popř. doplňte svoje vlastní:

1. Trpíte bolestmi kostí, kloubů, svalů?
 2. Jaké jste prodělal/a úrazy a operace?
 3. Který kloub byl postižen první? Jak dlouho se s ním léčíte?
 4. Máte pocity ztuhlosti v oblasti daného kloubu?
 5. Máte otok?
 6. Jak došlo k úrazu?
 7. Podvrtnul/a jste si kotník?
 8. Upadl/a jste na ruku, na záda?
 9. Jak jste se uhodil/a?
 10. Berete doplňky stravy pro podporu pohybového aparátu?
-

3.2 Diskutujte s kolegy v malých skupinách / ve dvojicích na daná témata. V případě potřeby vyhledávejte i na internetu a ve slovníku cizích slov.

- a) Poranění hrudníku – diskutujte s kolegy, jaké jsou typy poranění hrudníku, jak často se s nimi setkáváme a v jakých situacích může takové zranění vzniknout.
- b) Klinická vyšetření a pomocná zobrazovací a laboratorní vyšetření – diskutujte s kolegy, jaká vyšetření nejčastěji provádíme v rámci traumatologie, co je jejich cílem, dále porovnejte diagnostické metody v traumatologii v minulosti a dnes.
- c) Nejčastější příznaky doprovázející nemoci/vady/poruchy pohybového aparátu.
- d) Nestejná (funkční/anatomická) délka končetin. Jak ovlivňuje tato vada život pacienta a co způsobuje dalším částem pohybového aparátu. Jaké jsou možnosti kompenzace.
- e) Složky klinického vyšetření (aspekce, palpce, antropometrie, vyšetření kloubní pohyblivosti, vyšetření svalové síly, speciální vyšetřovací testy). Uveďte, jak daná vyšetření probíhají a jaké informace díky nim lékař získá.

4.1. Poslechněte si následující video a rozhodněte, zda jsou tvrzení pravda nebo nepravda.

<https://www.youtube.com/watch?v=RTPzY1dIHs8>

Musíme mít nohu v sádře dva týdny, protože se zlomenina hojí pomalu.
Kost je dlouho náchylná k další/nové zlomenině.
V místě zlomeniny kosti se okamžitě nahromadí velké množství krve.
Osteoblasty jsou v podstatě kolagen.
Potom, co se prasklina vyplní kolagenem, začíná osifikace.
Dislokovaná zlomenina musí být fyzicky narovnána.
Svaly a vazy nepomáhají při fyzickém narovnávání dislokované zlomeniny.
Při kostní zlomenině dochází k masivnímu krvácení.
Kost se dokáže přemodelovat zpět do původního tvaru.
Po každé zlomenině není nutná rehabilitace.
Pro úplné uzdravení zlomeniny je klíčový klidový režim a rehabilitace.
Drobné zlomeniny si člověk dokáže vyléčit sám.

4.2. Poslechněte si následující video a odpovzte na otázky:

<https://www.youtube.com/watch?v=NYSjrzKD-6I>

Jaké je základní pravidlo při zlomeninách?
Co musíme udělat při zlomenině ruky?
Co uděláme s obuví při zlomenině nohy?
Jak ošetřujeme otevřenou zlomeninu?
Kdy provádíme laické znehybnění?

Spodoba znělosti u párových souhlásek

V případě párových souhlásek probíhá spodoba znělosti ve spisovné češtině následujícím způsobem: na konci slova před pauzou (tj. pokud bezprostředně nevyslovíme další slovo) dochází ke ztrátě znělosti, tj. vyslovujeme vždy párovou souhlásku neznělou, respektive neznělá je celá koncová souhlásková skupina (koš [koš], lež [leš], hvozď [hvost]). Dvojice typu plod – plot tak od sebe pouze na základě výslovnosti bez kontextu nerozeznáme, protože oba výrazy znějí stejně [plot].

Uvnitř slova a také na rozhraní dvou po sobě jdoucích slov se znělost řídí podle poslední párové souhlásky ve skupině. Je-li tato souhlásky párová znělá, budou znělé i všechny souhlásky předcházející těsně před ní (vzdor [vzdor], sbor [zbor], ledaskdo [ledazgdo], pod dubem [pod dubem], zákaz zbraní [zákaz zbraňí], náš byt [náž bit]). Pokud jde o souhlásku párovou neznělou, všechny předešlé souhlásky jsou naopak neznělé (stonek [stonek], tužka [tuška], nadto [natto], vztah [fstach], devět koček [devjet koček], pod stolem [pot stolem], zákaz vstupu [zákas fstupu]). Pravidla spodoby znělosti pro párové souhlásky lze zobecněně vyjádřit: $Z + Z = ZZ$, $N + Z = ZZ$; $N + N = NN$, $Z + N = NN$ (kde Z je jakákoli znělá párová hláska a N jakákoli hláska neznělá; počty souhlásek ve skupině mohou být vyšší).

Zdroj: <https://prirucka.ujc.cas.cz/?id=908>

5.1 Čteme slova a slovní spojení.

Dub, bez dubu, slib, bez slibu, oběd, hladký kámen, svatba, svatební košile, hodně svateb, skleněný střep, blízka vesnice, prosba, prosit, prosím, schůzka, tužka, hroch, lehký úkol, nehty, fotograf, krev, lev, k obědu, ztratit paměť

5.2 Čteme věty.

V tom lese neroste snad ani jediný dub.
Neodejdu bez tebe. Pojď se mnou!
Pozor na ten střep! Nešlápni na něj!
Pacient ztratil hodně krve. Když vidím krev, tak omdlím.
Mám malou prosbu.
Položte ty dokumenty na stůl.
V ZOO byl lev, hroch a mnoho zeber.
Potřebuju novou tužku.
Musím vrátit do obchodu jednu flašku od piva.
Ten úkol nebyl vůbec lehký.
Tu tašku sama neunesu, není lehká.
V hrníčku nebyla jedna tužka, ale hned několik tužek.
Potřebuji už jít na oběd, mám totiž velký hlad.
Kamarád nás pozval na svou druhou svatbu.

1.1 Přečtěte si následující text k tématu homeopatie:

Případ nevyléčitelného ekzému

V devadesátém roce mi v jednom časopise vyšel článek o homeopatii, tehdy u nás ještě naprosto neznámé metodě. Redaktor časopisu mě požádal, abych jeho dvouleté dcerce vyléčil chronický ekzém, vzdorující klasické léčbě. Podařilo se – ekzém zmizel a zlepšení přetrvávalo. Pak si pan redaktor, povzbuzen úspěchem, vzpomněl na jeden opravdu velký problém – jeho příbuzný, dětský lékař z menšího města na jihu Čech, měl pětiletou dcerku, která trpěla od jednoho roku těžkým atopickým ekzémem. Vyzkoušeli všechno možné, ale kortikoidy a jiné moderní léky zcela selhaly. Nemoc se stále zhoršovala a ovlivňovala nejen život děvčátka, ale i chod celé rodiny. Holčička v noci trpěla bolestí a svěděním, nemohla spát a rodiče nespali také. Už čtyři roky. Aby si nerozdrásala mokvající zarudlou vyrážku, pokrývající většinu těla, nosila i v létě, hlavně na spaní do postele, silné pletené rukavice. Pocit trvalé nepohody se pochopitelně přenášel na okolí. A perspektiva byla zlá, věci se vyvíjely k horšímu.

Jednoho dne jsme se sešli na nábřeží v redakci časopisu. Otec, vousatý pediatr, vypadal rezervovaně a dával najevo, že se nedá jen tak obalamutit. Matka byla napjatá. Jen pětiletá Alenka byla vcelku klidná. Zvykla si už, že jí život, navzdory rodičovské péči, chystá spíš nepříjemnosti a stavěla se k tomu flegmaticky. Nic ji nemohlo překvapit. Její obličej byl dlouhotrvající vyrážkou změněn, obočí bylo nepravidelné, mimika obličeje omezená, jelikož každý pohyb zřejmě způsoboval svědění či bolest. Celkově působil její obličejík strnule. A byl pokryt ošklivou červenavou vyrážkou. Stejně jako zbytek těla. Musel jsem zápat s intenzivním nutkáním podrbat se tu i onde – jako by to svědění z dítěte vyzařovalo na všechny strany.

A pak jsme zahájili homeopatické interview neboli rozhovor, což je základní a podstatná forma vyšetření. Holčička mlčela a rodiče mluvili. Řekli, že už vyzkoušeli všechno možné, veškeré postupy klasické léčby, ale k ničemu to nevede. Že je z nemoci vyčerpané nejen dítě, ale i oni sami. Že potíže začaly v prvním roce života. Nejdřív byla vyrážka jen na stehnech, pak se rozšířila dál. Mokvá hlavně v ohbích končetin, po koupání a po škrábání. Po škrábání se na kůži tvoří abscesy. Potíže se zhoršují v noci, kdy se dítě nejvíce škrábe a pláče. Vše se zhoršuje po denním spánku a také tehdy, když je dítě vystaveno působení tepla, na slunci, v létě, v teplé místnosti a pod peřinou. Fyzické potíže se vždy zhorší, když se děvčátko rozčílí, zejména když něco urputně vyžaduje. Navíc trpí častými rýmami a v poslední době kašlem, který přechází po větší tělesné námaze v dušnost astmatického původu. Otec dobře věděl, že ekzém u dětí často bývá provázen astmatem, případně plně rozvinuté bronchiální astma přichází po ekzému, což bylo dalším zdrojem obav o budoucnost holčičky. Vždyť astma je již nemoc, která může ohrozit život. Dalším vyptáváním jsem zjistil, že holčička je ve školce hodná, je společenská, že má ráda sladká jídla a odmítá maso s výjimkou kuřete. Jí málo a miluje margarín. Pije hodně, výhradně studené nápoje, horké odmítá. Občas je stydlivá, tato vlastnost se zvětšuje s přibývajícím věkem.

Na druhý den si u mě otec vyzvedl dózičku bílých, čocce podobných pilulek, na níž bylo napsáno Sulphur 200. Dostal pokyn, že má dát dítěti jednorázově jedinou pilulku, která bude rozpuštěna v ústech bez zapíjení. Hodinu před podáním a hodinu po podání nejíst a nepít. Zároveň jsem doporučil přerušit jakoukoliv dosavadní klasickou léčbu, a to nejpozději dva dny před podáním léku. To otce zarazilo, i když s předchozím úplně souhlasil. Tvrdil, že pokud není dítě namazáno mastí obsahující kortikoidy, velmi trpí a mast musí být rychle znovu aplikována. Řekl jsem mu však, že účinek léku na psychiku může být téměř okamžitý, že lék brzy po podání podstatně zmírní utrpení, i když ekzém v prvních fázích léčby zůstane nedotčen, nebo se možná ještě trochu zhorší. Co se týče ekzému, je ovšem třeba mít trpělivost, léčba a úplné vyléčení chronické nemoci je záležitost dlouhodobá.

Pan doktor se vzdálil pln odhodlání, ale i pochybností. Tři měsíce jsem o nich neslyšel, až jednou pozdě večer zazvonil telefon. Ozval se trochu úzkostný a trochu našťvaný hlas dětského lékaře z města na jihu Čech: „Co máme dělat?! Je to hrozné! Všechno jsme zařídili, jak jste nám řekl. Už tři měsíce nedostává žádné léky – a opravdu ji bolesti a svědění hned od začátku skoro přešly. Takže teď dobře spí a my s ní. Jenže ekzém se skoro nezměnil. A ten kašel! Už dva dny kašle, div se nestrhá. Je ovšem fakt, že ji přešla astmatická dušnost. Ale ten hrozný kašel! Kašle skoro bez přestání. Mám jí podat nějaký lék proti kašli?“ „Ne,“ zněla odpověď. „Vydržte to, počkejte. Nic zatím nedělejte, zavolejte mi pozítří.“ A zase uplynulo několik měsíců, aniž bych měl od nich jakoukoliv zprávu.

A pak, bez ohlášení, se mi jednoho dne nahrnuli do bytu. Byli veselí a vypadali šťastně. Alenka byla bez ekzému a bez jakýchkoliv potíží. Kašel odezněl sám od sebe nazítří po telefonátu a hned nato začal ekzém ustupovat. Nejdřív na obličej, pak na těle, nejpozději na nohách. Dítě bylo zdravé a půl roku už neužilo žádný chemický preparát ani jakýkoliv jiný lék. To jsou chvíle, kdy má člověk pocit, že věci na světě mají smysl. Asi za rok po prvním setkání mě navštívili potřetí.

Alenka byla i nadále v pořádku, ale občas se prý začal objevovat lehký ekzém v ohbí loktů. Dostala Sulphur C 1000 jednu dávku. Zas jen jednu cukrovou pilulku. Teprve nyní jsem si všimnul, že je Alenka nadprůměrně hezké blondáté děvčátko. Už chodila do školy. Podle zprávy jejího tatínka zmizela obnovující se vyrážka během několika dní po druhém podání léku. Asi deset let poté, v roce 2001, ji přivedl její otec, pediatr, už jako skoro dospělou dívku do pořadu Sauna v televizi Prima. Hádal jsem se tam s jedním profesorem, zuřivým odpůrcem homeopatie, o efektivnosti (já), či o iluzornosti (on) homeopatie. A tatínek a děvče vyprávěli divákům svůj příběh.

Ukázalo se, že už se ekzém ani dušnost neobjevily a stejný homeopatický lék jako na začátku řešil i pouhé náznaky potíží v průběhu času. Z neduživého děvčátka se stala mimořádně zdravá žena a přebornice v tenisu. Bylo to zázračné vyléčení zcela se vymykající realitě? Vůbec ne. Dochází k němu vždy, když jsou správně uplatněny principy homeopatické léčby.

Čehovský, J. (2007): Homeopatie – víc než léčba. Praha: Alternativa. ISBN 978-80-85993-80-6

1.2 Rozhodněte, zda jsou následující tvrzení pravdivé (P) nebo nepravdivé (N):

- 1) V 90. letech byla u nás již homeopatie dobře známá.
- 2) Pětiletá dcera lékaře z jihu Čech trpěla od jednoho roku těžkým atopickým ekzémem.
- 3) Kortikoidy dívce dočasně pomohly.
- 4) Dívka v noci trpěla bolestí a svěděním, ale spala klidně.
- 5) Její ekzém se vyvíjel k horšímu.
- 6) Dívka měla vlivem ekzému nepravidelné obočí a změněnou mimiku.
- 7) Veškeré postupy klasické léčby dívce nepomohly.
- 8) Po škrábání se na kůži vyvíjela nová vyrážka.
- 9) Fyzické potíže dívky se zhoršovaly, když se rozčílila.
- 10) Rodiče dívky se neobávali vzniku bronchiálního astmatu.
- 11) Dívka miluje margarín a horké nápoje.
- 12) Rodičům bylo doporučeno vysadit dosavadní léčbu a nasadit pouze Sulphur 200.
- 13) Po vysazení léků nedošlo ke zhoršení zdravotního stavu dívky.
- 14) Zlepšení stavu se dostavilo po několika měsících.
- 15) Dívka se nakonec zcela uzdravila.

1.3 Vysvětlete pacientovi, co znamenají uvedené výrazy. Popište vlastními slovy: →

- a) Atopický ekzém
 - b) Bronchiální astma
 - c) Kortikoidy
 - d) Absces
-

1.4 Pročtěte si popisy rostlin z herbáře. Doplňte do vět chybějící informace na základě textu: →

- e) Čekanka obecná dorůstá do výšky _____ .
 - f) Mateřídouška je _____, maximálně 30 cm vysoká _____.
 - g) Jitrocel kopinatý se lidově nazývá: myší _____, myší _____, psí _____, olověný _____ nebo beraní _____.
 - h) Jitrocel je hojně rozšířený na _____, u _____ i na _____.
 - i) _____ se ve francouzské, italské a německé kuchyni používá jako koření podobně jako _____.
 - j) _____ lékařský svou _____ přitahuje _____ stejně jako šanta kočičí.
 - k) Čekanka zlepšuje _____ k _____ a působí _____.
 - l) V _____ se listy _____ dochucují saláty, polévky a zeleninová _____.
 - m) Sedmikráska se ve formě _____, _____, _____ či _____ používá při onemocnění _____, k léčbě _____ dýchacích cest, _____ v krku a dásních.
 - n) Zpracovaná _____ z _____ lékařského se používá při nespavosti.
 - o) Fenykl se používá v _____ i v _____.
 - p) Fenykl působí _____ a má pozitivní vliv na zvýšení tvorby _____ _____.
 - q) _____ z čekanky jsou vhodné při bolestech _____ a nálev z _____ pomáhá při zánětu _____.
-

1.5 Kterou rostlinu použijete při následujících onemocněních? →

- a) Nespavost, bolesti hlavy a nervozita
- b) Zánět spojivek
- c) Žaludeční vřed, onemocnění střev a dvanáctníku
- d) Nadýmání a problémy s trávením
- e) Nechutenství a onemocnění jater
- f) Onemocnění horních cest dýchacích, trávicí potíže, závrať
- g) Zánět v krku a v dásních





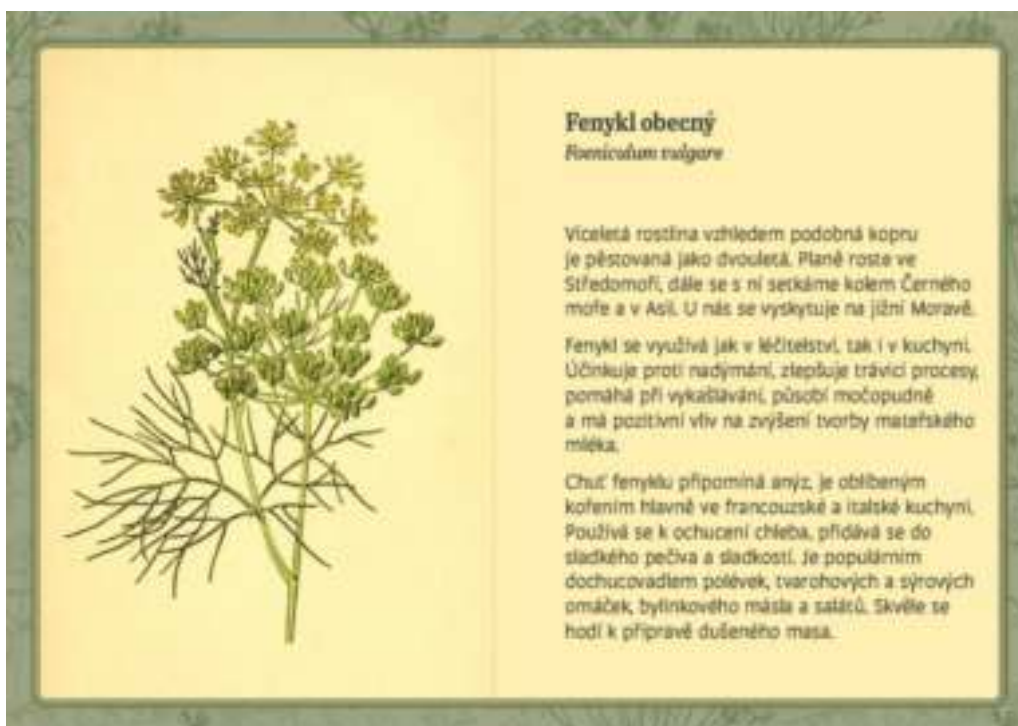


Kozlík lékařský

Valeriana officinalis

Vysoká vytrvalá bylina (80 až 200 cm) kvete hustými květenstvími drobných bílých nebo narůžovělých květů. Svou charakteristickou vůní přitahuje kočky podobně jako šanta kočičí. Vyskytuje se ve vlhkých půdách v nížších polohách od střední a jižní Evropy až po Ural.

Kozlík je známá léčivá rostlina už od středověku. Východním materiálem je sušený oddenek, získaný nejlépe v květnu. Zpracovaná tinktura se užívá při nespavosti, bolestech hlavy, nervozitě. Působí proti žaludečním křečím, zmírňuje nadýmání a pocitu strachu.



Fenykl obecný

Foeniculum vulgare

Víceletá rostlina vzhledem podobná kopru je pěstovaná jako dvoletá. Planě roste ve Středomoří, dále se s ní setkáme kolem Černého moře a v Asii. U nás se vyskytuje na jižní Moravě.

Fenykl se využívá jak v lékařství, tak i v kuchyni. Účinkuje proti nadýmání, zlepšuje trávicí procesy, pomáhá při vykašlávání, působí močopudně a má pozitivní vliv na zvýšení tvorby mateřského mléka.

Chutí fenyklu připomíná anýz, je oblíbeným kořením hlavně ve francouzské a italské kuchyni. Používá se k ochucení chleba, přidává se do sladkého pečiva a sladkostí. Je populárním dochucovadlem polévek, tvarohových a sýrových omáček, bylinkového másla a salátů. Skvěle se hodí k přípravě dušeného masa.

Odchyly od pravidelné syntaktické stavby

Jaké mohou být odchyly od pravidelné větné stavby v češtině?

- a) **Anakolut:** záměrná změna očekávané syntaktické struktury věty, která vede ke gramatické nesprávnosti věty nebo souvětí (např.: Člověk, když nedává pozor, hned ho někdo okrade.)
Anakolut je typický jev neformálního mluveného diskurzu. Vzniká v důsledku toho, že komunikační partneři jednají bez přípravy a bez kontroly toho, co říkají, často ve spěchu a s emocemi, takže „ztrácejí“ výpovědní perspektivu. V psaném projevu je anakolut pokládán za chybu.
- b) **Elipsa** (výpustka): vypuštěná část syntaktické struktury, kterou v ní podle obvyklého větného schématu očekáváme a kterou lze rekonstruovat (např.: Petr kouří dýmku a jeho žena [kouří] cigarety.)
- c) **Apoziopeze** (nedopovědění, neukončená výpověď): přerušení, nedokončení výpovědi.
Vyjadřuje se pauzou, graficky třemi tečkami. Např.:
(1) Ale vždyť přece..., koktal Hořec
(2) Víš, ta Jana mi dnes připadá taková...
(3) Víš co, ty mě můžeš...
(4) Uč se, nebo...
- d) **Vsuvka** (parenteze): jazykový výraz, který je vsunut (vložen) do nějaké věty a strukturně s ní nesouvisí. Typická vsuvka má podobu (1) věty hlavní, včetně možné spojky; v. však může být také (2) věta vedlejší, (3) n tice vět spojených hypotakticky, (4) n tice věty spojených parakticky, (5) n tice vět spojených parakticky i hypotakticky, (6) nevětné syntaktické skupiny:
(1) Petr, **(a) říkám to nerad**, svůj úkol nesplnil.
(2) Petr, **abych řekl pravdu**, svůj úkol nesplnil.
(3) Petr – **myslím, že to mohu říct** – svůj úkol nesplnil.
(4) Petr – **je to můj přítel, a proto to říkám nerad** – svůj úkol nesplnil.
(5) Petr **(a říkám to nerad, protože si myslím, že to byla jen náhoda)** tu zkoušku neudělal.
(6) Petr – **všechna čest** – svůj úkol splnil.
- e) **Zeugma:** 1. V mezinárodní tradiční jazykovědě „spřažení“ dvou výrazů jedním závislým členem, který je syntakticky vztažen jen k jednomu z nich, ač syntakticky i významem patří k oběma. Typický příklad:
(1) přečetl a odevzdal knihu
2. V české tradiční gramatice jen takový případ „spřažení“ dvou výrazů jedním závislým členem, kdy dochází k nesplnění syntaktických pravidel, tj. kdy na závislém členu vyjádřená syntaktická závislost jednoho ze spřažených výrazů odporuje syntaktické závislosti požadované druhým ze spřažených výrazů; závislý člen přijímá formu, kterou požaduje výraz stojící blíže. V tomto významu je termín z. synonymní s termínem **zanedbání dvojí vazby**, ač striktně vzato o vazbu/rekci jít nemusí. Typický příklad:
(2) a. *Učili se nasedat a sesedat z vozidel **Učili se nasedat a sesedat do vozidel
 b. *Učili se sesedat a nasedat do vozidel **Učili se sesedat a nasedat z vozidel
Gramaticky správná je struktura (2c) v podobě Učili jsme se nasedat do vozidel a sesedat z nich. Srov. ještě:
(3) *Tak jsem se poprvé viděla a mluvila s naším vzácným jubilantem
(4) *Ničení a šlapání po trávníku se zakazuje
- Z.** není vidět, pokud jsou pády obou závislých členů stejné: *před a po zkoušení; bál se a současně se radoval z narození syna; jarní sluníčko a bouřky aj.* Forma zde dokáže obelstít syntaktická pravidla, a tyto struktury jsou proto nezřídka tolerovány jako gramatické. Za gramatické se pokládají přívlastková spojení, ač z. je vidět: *český jazyk a literatura, vážení kolegové a kolegyně.*

3. V některých koncepcích i **zanedbání sémantických preferencí kolokability**, např. vztahují-li se k jednomu slovesu dva souřadně spojené členy, z nichž každý souvisí s jiným významem daného slovesa: *Mám rád maminku a hrášek.*

Z. typu (2) a (3) mohou být využita jako slovní hříčka: Posлуhač rozhlasu vypne pozornost nebo přijímač.

f) **Samostatný větný člen:** V tradiční syntaxi souhrnný název pro výraz buď předsunutý před výpověď (1), anebo naopak dodatečně k výpovědi připojovaný (2):

(1) **Do Prahy / Praha**, tam jezdím rád

(2) Byl jsem taky v Německu – **dvakrát**

Alternativní termín k **s.v.č.** je **osamostatňování větných členů**: zdůrazňuje procesuální pohled na realizaci vět (výpovědí) v promluvových aktech. Základní funkční výklad procesu osamostatňování leží v rovině \nearrow AČ výpovědi, tj. v charakteristice, zda a za jakých podmínek mají osamostatněné „větné členy“ povahu tématu n. rématu.

Jevy terminologizované v názvu **s.v.č.** se tradičně, ale nikoli právem chápou jako jeden z jevů tzv. **nepravdivosti větné stavby**; původ tohoto pojetí je u Šmilauera. Jisté korekce větněčlenského přístupu k předsouvání a sukcesivnímu připojování prvků přinesla lingvistika zabývající se principy výstavby projevů mluvených, zvl. pak nářeční syntax.

2.1 Určete, které z uvedených vět představují apoziopézi (A) nebo elipsu (E):

- a) Porad', co dělat.
- b) Ať jsi pryč, nebo tě...
- c) Rád, bych ti vysvětlil, že... – Nic neříkej! Nezajímá mě to!
- d) Máte Babičku?
- e) Jdi do...
- f) Autobus přijíždí v pět deset.
- g) Mimo chodem, jsem...

2.2 Určete, ve kterých větách se objevuje anakolut a které věty jsou správně:

- a) Petr, když není pozorný, hned se mu něco ztratí.
Petr, když není pozorný, hned něco ztratí.
Petrovi, když není pozorný, se hned něco ztratí.
- b) Alena, když je rozčilená, hned rozbije něco skleněného.
Aleně, když je rozčilená, se rozbije něco skleněného.
Alena, když je rozčilená, něco skleněného se jí rozbije.
- c) Mně, v případě, že se rozčílím, se hned něco zlého stane.
Já, v případě, že se rozčílím, se mi hned něco zlého stane.
Mně, v případě, že jsem rozčílený, se hned něco zlého stane.

2.3 Vyhledejte mezi větami zeugma: ⇄

- a) Udržuje pořádek uvnitř i před domem.
 - b) Lidé chtěli novou vládu.
 - c) Lidé volali a chtěli novou vládu.
 - d) Tahle rostlina roste v oblastech, kde málo nebo nikdy nesvítí slunce.
 - e) Tahle rostlina roste v oblastech, kde slunce svítí málo nebo nesvítí nikdy.
 - f) Studenti toužili a přáli si dobré známky.
-

2.4 Vyznačte věty, ve kterých je vsuvka: ⇄

- a) Nikdo ze studentů, a říkám to nerad, úkol nesplnil.
- b) Mně se to, abych pravdu řekl, moc nelíbí.
- c) Jana, myslím, že to mohu říct, je jedna z nejlepších studentek.
- d) Těším se, že Jana přijede na návštěvu.
- e) Omlouváme se, jedná se o nedorozumění.
- f) Myslíte, že vám mohu nějak pomoci?

3.1 Popisujeme a hádáme.

Vyberte si jednu bylinu a připravte si její popis. Neuvádějte její jméno. Kolegové se na základě Vašeho popisu snaží uhodnout, o jakou léčivou rostlinu se jedná.

V popisu nezapomeňte na následující informace:

- Jak rostlina vypadá
 - Kde rostlina roste
 - K čemu se rostlina používá
 - Jak se rostlina používá (obklady, čaj, tinktura apod.)
-

3.2 Diskutujte s kolegy:

Rozdělte se do dvojic (popř. malých skupin) a diskutujte na zadaná témata. Vyjadřujte svůj názor. Ptejte se kolegů na jejich pohled. Nezapomínejte, že se nejedná o monolog.

- a) Současný postoj veřejnosti k homeopatii
 - b) Mnoho lidí tvrdí, že homeopatie je jen mýtus a věří pouze klasické medicíně
 - c) Existují lidé, kteří odmítají lékařskou pomoc a věří pouze homeopatii – jaké to s sebou nese výhody a nevýhody?
 - d) Váš vztah k homeopatii – vyjádřete svůj názor a zjistěte názory kolegů
-

3.3 Mluvní cvičení

Připravte si krátké mluvní cvičení (cca 1–2 minuty) na jedno z následujících témat.

- a) Užívání homeopatik při léčbě úzkostných stavů a stresu
- b) Běžně známé byliny a jejich užívání – co nás naučily naše babičky
- c) Lék nebo čaj? Měli bychom všechno hned řešit léky z lékárny?
- d) Extrémně negativní postoj vůči lékům a preference přírodních typů léčby

POSLECHOVÉ CVIČENÍ

<https://www.youtube.com/watch?v=3zAZCt-so-c>

4.1 Rozhodněte na základě nahrávky, která tvrzení jsou pravdivá a která ne.

- a) Přínos homeopatie je jasně prokázán.
- b) Placebo efekt je jen mýtus a není to nic reálného.
- c) Placebo efekt může být vyvolán dobrým slovem.
- d) Základ terapie může být založen na chování zdravotníka k pacientovi.
- e) Pokud ztratíme víru v terapii, můžeme pocítit negativní účinky.
- f) Někteří lidé upřednostňují při mírných zdravotních potížích radikální léčbu.
- g) Pokud jsme svědkem autonehody, pomáháme člověku kuličkami cukru.
- h) U závažných diagnóz se homeopatie používá jako podpůrná terapie.
- i) Manikamed má antibakteriální účinky.
- j) Homeopatie nás navádí k zamýšlení nad tím, co zhoršuje náš zdravotní stav.
- k) Terapie Bachovými květy nenavádí k zamýšlení nad zdravotním stavem a stylem života.
- l) Autorka videa kritizuje hysterii kolem užívání homeopatie.
- m) Každý, kdo užívá homeopatiku je blázen.
- n) Autorka videa se setkala s vlídným přístupem lékaře k homeopatii, kdy respektoval její názor.

Spodoba znělosti u jedinečných souhlásek

Výraznou charakteristikou českých souhlásek je znělost. Pokud při artikulaci kmitají hlasivky, vzniká tzv. základní tón, který je nedílnou součástí jak samohlásek, tak znělých souhlásek (*b, d, d', g, v, z, ž, znělé ch, h, ř, dz, dž; j, l, r, m, retozubné m, n, ň, měkkopatrové n*). Při tvoření souhlásek neznělých (*p, f, t, t', s, š, k, ch, c, č, neznělé ř*) naopak hlasivky v pohybu nejsou a tón nevzniká. V rámci znělé skupiny rozlišujeme ještě tzv. znělé párové souhlásky, které spolu se svými neznělými protějšky tvoří dvojice lišící se pouze znělostí (místo i způsob artikulace jsou až na výjimky stejné). V češtině nacházíme tyto páry souhlásek: *p – b, t – d, t' – d', k – g, f – v, s – z, š – ž, ch – h (případně ch – znělé ch), neznělé ř – ř, c – dz, č – dž*. Ostatní znělé souhlásky (*j, l, r, m, retozubné m, n, ň, měkkopatrové n*) své neznělé protějšky nemají, a nazývají se proto jedinečné (nepárové, jinak též sonorní).

Jedinečné souhlásky spodobě znělosti tedy samy nepodléhají (nikdy se nijak nemění, zůstávají stále znělé, např. lom [lom], pojď [pojť]) a ve spisovné řeči by ani asimilaci spouštět neměly. Uvnitř slova tedy před jedinečnou souhláskou může stát jak souhláska párová znělá, tak i neznělá (sjednat [sjednat] × zjednat [zjednat], směna [směna] × změna [změna]). Platí tak $N + J = NJ$, $Z + J = ZJ$ (kde J zastupuje jakoukoli jedinečnou souhlásku). Ačkoli se zejména ve složených výrazech lze často v úzu setkat s výslovností typu čtvrtletí *[čtvrletí], ortoepické příručky nepovažují takovouto asimilaci za spisovnou. Stejně tak je hodnocena nářeční podoba tvaru jsme *[zme] (o vypouštění hlásky j).

Na rozhraní slov záleží na tom, jaké výrazy vedle sebe stojí. Na konci jednoslabičné přízvučné předložky se před slovem začínajícím na jedinečnou souhlásku ve spisovné řeči vyslovuje vždy párová znělá (bez radosti [bez radosti], nad javorem [nad javorem], přes led [přez let]), tedy $Z + J = ZJ$, $N + J = ZJ$. Ve všech ostatních kontextech, kdy slovům začínajícím na jedinečnou souhlásku nepředchází jednoslabičná předložka, ale jiný výraz, by se naopak měla vyslovit souhláska neznělá (pět raků [pjet raků], moc let [moc let], lov jelenů [lof jelenů], hod' lano [hoť lano], až naprší [aš naprší]). Dané pravidlo lze zobecnit $N + J = NJ$, $Z + J = NJ$.

Výslovnost typu *[pjet raků], kdy se koncová neznělá hláska mění na znělou, a porušuje tak pravidlo $N + J = NJ$, se považuje za nespisovnou a je typická pro některé mluvčí z jihozápadních Čech, z Moravy a ze Slezska. Pro tento jev se někdy užívá poněkud nepřesného označení „moravská asimilace znělosti“. Jako oblastní ortoepické varianty některé příručky připouštějí také podoby typu [lov jelenů], [hod' lano], [až naprší], tedy kombinaci $Z + J = ZJ$, jiné publikace však i v těchto případech považují za spisovný výhradně výše uvedený proces $Z + J = NJ$, k čemuž se také přikláníme.

5.1 Čtete nahlas dvojice slov a dbejte správné výslovnosti. Opakujte několikrát:

- a) zleva – sleva
 - b) snad – znát
 - c) s ní – zní – sní
 - d) sjednat – zjednat
 - e) pral – bral
 - f) slít – zlít
 - g) smála – z mála
-

5.2 Čtete věty. Dbejte správné výslovnosti:

Jana se smála.
Měl radost z mála.
V obchodě je sleva.
Půjdeme tam zleva.
Snad se setká s ní.
Píseň hezky zní.
Had lezl v trávě.
Na jezeře viděl krásný květ leknínu.
Přejdeme přes most.
Sjednáme si schůzku.
Nad jezerem byla jasná obloha.
Přidej do mísy mouku k mléku.
Bral prádlo a pral prádlo.
Snad nás bude znát.

VÝSLOVNOSTNÍ VADY

Peutelschmiedová uvádí, že v moderní logopedii se ustupuje od pojmenování vady a poruchy řeči a více je přijímáno narušení komunikační schopnosti. Hlavním argumentem je, že pod termínem vada si řečově handicapovaní spíše představí něco nezvratného. Moderní logopedi zastávají názor, že komunikaci lze pěstovat, rozvíjet a kultivovat. Slovem narušení zase neztrácíme víru v možnost úpravy.

Od 90. let 20. století je používána tzv. symptomatická klasifikace, kterou uvádí Lechta. Rozlišuje deset druhů narušení komunikační schopnosti: vývojová nemluvnost, získaná orgánová nemluvnost, získaná psychogenní nemluvnost, narušení zvuku řeči, narušení fluence řeči, narušení článkování řeči, narušení grafické stránky řeči, symptomatické poruchy řeči, poruchy hlasu a kombinované vady a poruchy řeči. Poruchami hlasu se zabývá primárně foniatrie.

Mezi narušení fluence řeči patří koktavost a breptavost. Pro koktavost vznikla v rámci logopedie poddisciplína balbutologie. Vzhledem k neznámé etiologii této poruchy je těžké ji přesně definovat. Lechta se uchýlil k obecné definici koktavosti jako komplexnímu syndromu spočívajícím v komplexní poruše koordinace orgánů podílejících se na mluvě, tedy respiraci, fonaci a artikulaci. Zjednodušeně bychom mohli říci, že koktavý zadržává a breptavý má překotné tempo řeči.

Mezi narušení zvuku řeči zařazujeme rinolálii a palatolálii. Příčinou palatolálie jsou orofaciální rozštěpy. Rinolálie je dělená na otevřenou, uzavřenou a smíšenou huhňavost. Téma huhňavosti analyzuje do hloubky slovenská autorka Kerekretiová. Diagnosticky se různé typy liší, při zavřené huhňavosti je analyzována artikulace nazálních a orálních hlásek. Nosovky zní jako orály, vokály (o, u) jsou tlumené. Postižený artikuluje [m] jako [b], [n] jako [d].

Narušení článkování řeči zahrnuje dyslalii a dysartrii. Dysartrie vzniká při organickém poškození nervové soustavy, např. dětská mozková obrna, vrozené vady či neurologická onemocnění, a postižený nedokáže vyslovit kmitavé a úžinové hlásky.

Pojem dyslalie použil již v roce 1800 Schluthes, v české odborné literatuře Janke (1900). Jedná se o patlavost. Je třeba rozlišit patlavost od nesprávné výslovnosti tzv. fyziologické dyslalie. Ta je přirozeným jevem do určitého věku dítěte, a to přibližně do první třídy. Problém vzniká v momentě, kdy dítě zaměňuje ve čtení i v psaní [ř] za [ž] a [r] za [l].

Pod pojmem výslovnostní vady si většina veřejnosti představí spíše nesprávnou výslovnost jednotlivých hlásek. Dyslalii lze členit také podle kontextu hlásek. Mogilálie znamená, že dítě hlásku vynechává. Pokud je hláska nahrazovaná jinou artikulačně podobnou hláskou, tedy dochází k substituci, jedná se o paralálii. A nakonec existuje celá velká skupina, kdy podle chybně vyslovované hlásky se vytváří název pomocí řeckého označení písmene a přidá se přípona –ismus. Známé ráčkování tedy je rotacismus, při špatné výslovnosti písmene L je to potom lambdacismus.

Každá hláska se vyslovuje na různých pozicích či skupinách hlásek s různou intenzitou. Dobrý logoped zdůrazňuje rozmanitost cvičení (od jednodušších ke složitějším případům). Klasický příklad je hláska R, kdy děti často přehnaně vyslovují nově vyvozenou hlásku na konci slov (svetrrrr), protože s nimi byla intenzivně trénovaná slova typu tričko. A tam R velmi drnčí. Vyvážeností procvičování se však tento problém často srovná.

1.1 Spojte pojmy s definicí/latinským názvem

fluence řeči	hledání a výklad příčin
rinolálie	koktavost
etiologie	patlavost
dyslalie	huhňavost
balbuties	plynulost

1.2 Odpovídejte na otázky na základě přečteného článku:

Odpovězte na otázky:	ANO	NE
a) Logopedie vznikla v 19. století.		
b) Huhňavost způsobuje zastřené vokály.		
c) Nesprávné výslovnosti u dětí se říká tzv. fyziologická patlavost		
d) Mezi narušení zvuku řeči patří koktavost a breptavost.		
e) V posledních letech se ustupuje od označení výslovnostní vady.		
f) Lambdacismus je chybné vyslovování hlásky L.		
g) Dítě s mogilálií zcela eliminuje hlásku.		

1.3 Hlásky R a Ř pro cizince nebývá tou nejsložitější. Pokud mají dobře odvozené R, Ř naskočí skoro samo. Peutelschiedová uvádí, že tzv. měkčení bývá složitější. Tedy vyslovování slabik DĚ, TĚ, NĚ. Pojďme si to vyzkoušet. Přečtěte si nahlas následující věty. Co je pro vás větší jazykolam?

Řeč je jeden z dorozumívacích prostředků. Některé děti mají opožděný vývoj řeči a u mentálně postižených lidí je to stav trvalý. Rozštěp patra může být velkou překážkou ke kvalitní výslovnosti hlásek. Děti s tímto defektem mívají problémy po celé dětství. Někdy jsou děti i rodiče velice frustrovaní a nemůžeme se jim divit. Tělo a jeho fyzické limity zlobí všechny. Trpělivost však růže přináší. Píle je taky velmi potřebná.

GRAMATIKA: IDIOMY

„Frazém je ustálené víceslovné, obrazné, často expresivní celistvé pojmenování s omezenou spojitelností.“ Výraz idiom využijeme, když máme na mysli obsahověsémantickou stránku frazému.

Mezi frazémy řadíme:

rčení neboli úsloví	Pálí mu to.
přirovnání	jako než
pořekadla – bývají hodnotící	Ráno moudřejší večera.
pranostiky	Svatá Žofie noci upije a dne nepřidá.
příslloví	Komu se nelení, tomu se zelení.
kulturní	Kostky jsou vrženy. (Alea iacta est)
cizojazyčná	In memoriam, ex offio

2.1 Přiřaďte k frazémům a idiomům jejich význam:

Sytý hladovému nevěří.	Nastane změna.
Atmosféra houstla.	Udělej si to sám.
Ruplo mu v bedně.	Irituješ mě.
Vrací se mu barva.	Jeden nechápe druhého.
Buď jak buď!	Roste napětí.
To je věc názoru.	Stejně to udělám.
Zlom vaz!	Stárne.
Všechno leží na jeho bedrech.	Je to jeho zodpovědnost.
Je toho jako šafránu.	Začíná vypadat zdravěji.
Ruku na to. / Plácneme si na to.	Hodně štěstí!
Ty seš ale kůň.	Je toho málo.
Budeš zpívat jinou.	Dohodneme se.
Visí to ve vzduchu.	To je zklamání.
Pod svícnem bývá největší tma.	Chová se neobvykle. Ztratil soudnost.
Lékaři, uzdrav se.	Neshodneme se.
Hlava mu kvete stříbrem.	Změníš názor.
To je hořká medicína.	Skryj to na místo viditelné.

2.2 Představte si, že kamarádka kamarádce líčí zážitek. Zkuste doplnit text o frazémy, které mohla použít, aby dokreslila situaci (např. pozitivní/negativní shrnutí, koukali jak z jara apod.).

Byla jsem dnes prezentovat svou představu o kroužku logopedie v Domově dětí a mládeže. Ráda bych nabídla maminkám a jejich dětem kroužek, kde by hravou formou byly rozvíjeny schopnosti potřebné k rozvoji řeči. Věkově by byl určený pro děti od dvou do pěti let. Mladší děti mají v slovní zásobě zhruba 50 slov a do roka a půl začínají tvořit jednoduché věty. Kolem druhého roku začínají používat i flexi a z průměrných 300 slov si rozšíří slovní zásobu až k 2500 slov. Toto vše obstarají rodiče. Já bych se zaměřovala na drobná cvičení jako pohyblivost jazyka, rtů. Uvědomování si sebe a svých možností, tedy rozvoj hrubé motoriky, a ještě více jemné motoriky, a to vše hravou formou.

3.1 Modelová situace:

Jste vedoucí oddělení a potřebujete udělat dojem na možného dárce peněz a k tomu vám může pomoci personál a je třeba ho motivovat, aby udělali více práce bez finanční odměny, avšak s vyhlídkou, že v budoucnu by mohly přijít peníze z grantu. Použijte v připravené řeči idiomy: Být jako na jehlách. Všechno leží na něčích bedrech. Zlom vaz!

3.2 Modelová situace:

Jste logoped a do ambulance vám přijde rodič s předškolákem, který má celou řadu výslovnostních nedostatků. Byli posláni jiným odborníkem k vám. Ovšem nejsou moc spolupracující. Jak se je pokusíte přesvědčit, že má smysl nedostatky odstranit? Vymyslete argumenty, přiblížení, proč je dobré jazyk trénovat. Vymyslete, jak laicky vysvětlit, že hrubá a jemná motorika má vliv na další rozvoj řeči.

3.3 Hraní rolí:

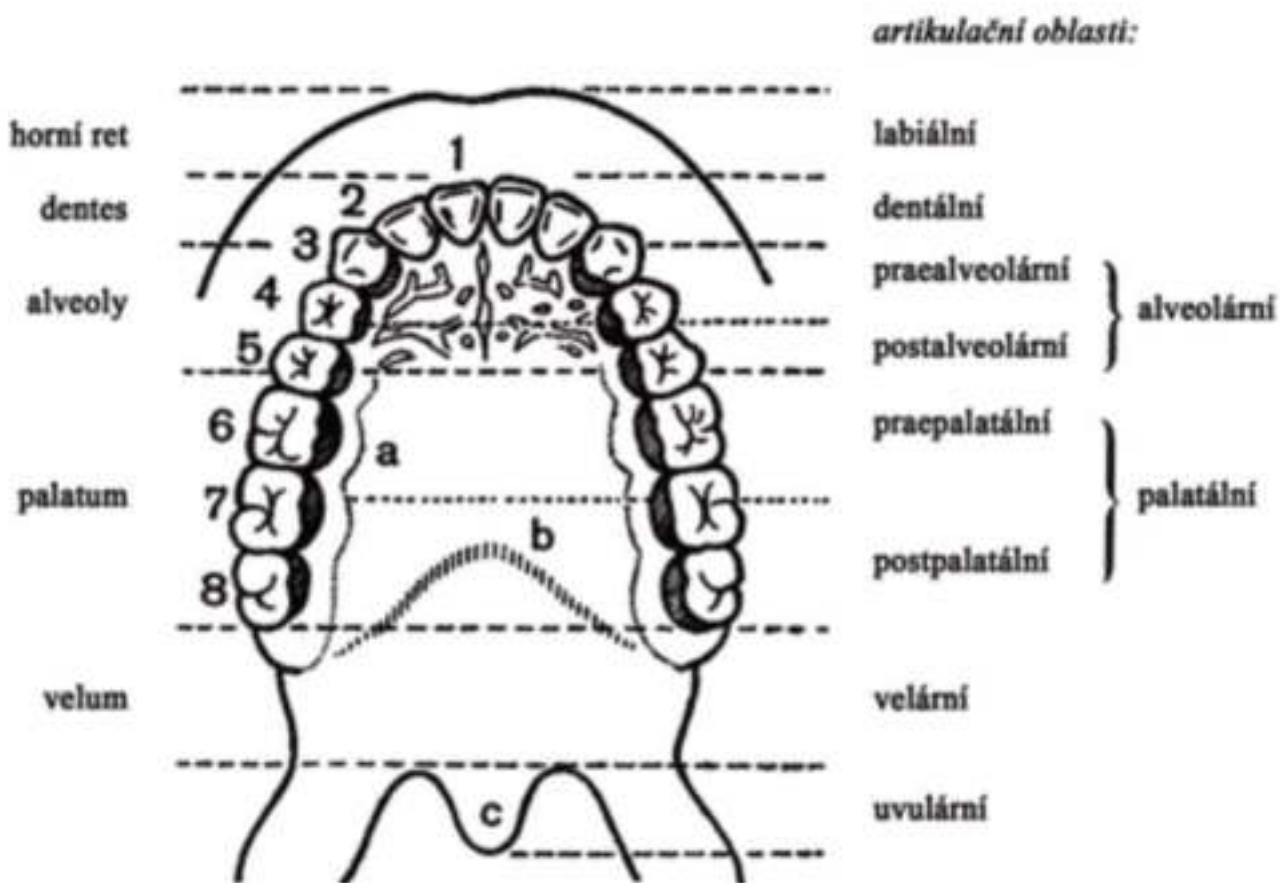
Pracujte ve trojicích. Jeden hraje roli logopeda, který přijímá ve své kanceláři matku s dítětem. Logoped musí představit způsob práce (časový plán, domácí příprava, materiály) s dítětem matce, a zároveň zabavit dítě. Dítě si připraví zvědavé otázky odpovídající předškolnímu věku. Matka klade praktické otázky k postupu a domácí přípravě.

3.4 Přečtěte si krátký příběh a následně diskutujte, zda a proč byste ne/trvali na správné výslovnosti této hlásky v daném případě.

Výše zmíněná Peutelschmiedová uvádí příběh studenta speciální pedagogiky, který neuměl vyslovovat Ř. Byl to klasický případ paralálie. Vzhledem k jeho budoucí profesi bylo žádoucí, aby byl tento defekt napraven. Ř mu bylo opravdu vyvozeno. Až později u zkoušek zjistili, že student v běžné mluvě Ř nepoužívá. Když byl dotazován, proč tak činí, když hlásku umí, odpověděl, že mu to z logopedického pohledu správné Ř zní divně. Za svůj život si fonematickým sluchem přivykl na deformované Ř.

3.5 Vypište slovní obraty, se kterými budete pracovat jako logoped. Vymyslete škálu slov, které využijete při popisu pohybu jazyka při vyslovování hlásek l, ch, r, aby tomu i laik rozuměl.

	labiály	labiodentály	alveoláry	postalveoláry	palatály	veláry	glotály
nazály	m	ɱ	n		ɲ	ŋ	
explozivy	p b		t d		c ɟ	k g	ʔ
frikativy		f v	s z	ʃ ʒ		x ɣ	h ɦ
aproximanty		ʋ			j		
vibranty			r				
laterální aproximanty			l				



POSLECHOVÉ CVIČENÍ

Logopedka: Ahoj Radimku, podívej se, tady před sebou máš papír a nakresli mi své oblíbené zvíře. A my mezitím s maminkou vyplníme potřebné formuláře.

Dítě: Dobře.

Logopedka: Musíme vyplnit úvodní papíry, kde mi odpovíte na několik otázek: Porod byl spontánní? Nastaly nějaké komplikace u porodu? Syn byl kojen? Lezl?

Matka: Porod byl spontánní, narodil se pět dnů po termínu, bez komplikací. Kojen byl do dvou let. A lezl, ale daleko déle se plazil.

Logopedka: Děkuji. Teď si popovídám se synem. Zkuste nám do rozhovoru nevstupovat. Radimku, cos mi to tu namaloval?

Dítě: Tady je dino. Tady mrat a suníčtko. Tady táva.

Logopedka: Dobře, Radimku. Teď ti budu ukazovat obrázky a řekneš mi, co na nich vidíš?

Dítě: Ano. Tolo, ouže, son, žeka, tuška, bána

Logopedka: Výborně, Radimku. Musím vás pochválit. Přišli jste opravdu brzy a budeme mít dost času vše doladit, než nastoupí do školy. Začneme rozhýbáním jazyka. K tomu je pěkný příběh. Jmenuje se: Co zažívá jazyk přes den (také Den z pohledu jazyka). Chceš ho slyšet? Můžu Ti ho ukázat?

Dítě: jóóó

Logopedka: Důležité je, aby se brada nehýbala a hýbal se jen jazyk v daných směrech.

Nejdříve si musí jazýček zkontrolovat, jak vypadají jeho rty,

Matka: Skvělé. A to máme trénovat do příště?

Logopedka: Ano a také pomalu začneme hláskou ch. Každá hláska musí být patřičně vyvozena: To má své fáze a já vás jimi provedu. Vytvoříme, zafixujeme a zautomatizujeme novou hlásku. Nejdříve ve slabikách, následně ve slovech a postupně ve větách. Upevnění by mělo napomoci trénování pomocí básniček a textů speciálně vytvořených na danou hlásku. Začneme hláskou ch. Radimku, umíš kreslit na zrcadlo? Nejdřív si ho musíš zaměřit a já bych byla ráda, kdybys doma takhle menší zrcátko svým dechem zaměřil a potom mamince něco na zrcátko nakreslil. Šlo by to?

Dítě: jo. Já bych si rád půjčil tamtu hračku. Mohu, posím?

Logopedka: Ano. A maminko, potřebuji, abyste několikrát minimálně třikrát denně trénovali po pár minutách, aby to dítě bavilo a bralo to jako zábavu. Vždy nejdříve rozhýbejte jazyk podle pohádky a potom trénujte u zrcadla. Příště přidáme další cvičení. Aby trénoval paměť.

4.1 Doplňte otázky, které by mohly logopedku dále zajímat.

4.2 Doplňte započatý příběh logopedky o pohybu jazyka. Potřebujeme, aby dítě rozhýbalo jazyk na všechny strany a byl k tomu pěkný příběh. Zde jsou pohyby, které je potřeba zahrnout: zleva – doprava, nahoru – dolů, dopředu a dozadu, zvuk klusání – o patro, pohyb jako lízání lízátko, co nejvíce vypláznout, vytáhnout.

Méně známé české souhlásky

retozubné m [m] – před hláskou v a f – tramvaj, amfora – je to pohodlnější výslovnost, porozumění to neovlivňuje

měkkopatrové n [ŋ] – závazná změna, před hláskami k a g není spisovné vyslovovat přední dásňové n.
Manka, angína, bunkr

neznělé ř [ř] – v češtině je vyslovováno všude, kde ř sousedí s neznělou souhláskou nebo také na konci slov před pauzou. Tři, křtít, keř, modř

znělé ch [χ] – *znělá měkkopatrová úžinová souhláska*

dz [d͡z] a dž [d͡ʒ] – polozávěrové znělé souhlásky se vyskytují v přejatých slovech
– kamikadze, džus, léčba, leckdo

5.1 Najděte v textu výše uvedené méně známé souhlásky:

Lenka a Danka z mediálního oddělení zkontrolovaly bankovní výpisy ručně, protože systém platbu nespároval.

Některý hmyz prodělává vývojovou fází tzv. nymfy. Jedná se o přeměnu nedokonalou.

Pacientka Hanka dorazila do čekárny opuchlá, protože měla alergickou reakci na mango.

Z onkologických pacientů přežijí tři ze sta.

Státní ústav pro kontrolu léčiv vydal nové směrnice a formuláře.

Granko je oblíbený nápoj dětí, zubaři ho rozhodně nedoporučují.

V nemocnici skončil třináctiletý hoch s otevřenou zlomeninou.

Primář je vysněný job kdejakého medika.

Angrešt je bobulovina poněkud nevábneho vzhledu, ale vynikající chuti.

Lymfatický systém odvádí z těla nečistoty.

Abych byl upřímný, nejsem moc spokojený s výsledkem.

LEKCE 11

1.5

Fakultní nemocnice Bulovka
Fakultní nemocnice Královské Vinohrady
Nemocnice s poliklinikou Česká Lípa
Nemocnice Na Františku
Nemocnice Na Homolce
Ústav pro péči o matku a dítě
Pneumologická klinika 1. LF UK
Fakultní nemocnice u sv. Anny v Brně

2.1

1. věta jednoduchá
2. věta jednoduchá
3. souvětí
4. věta jednoduchá
5. souvětí
6. souvětí
7. věta jednoduchá
8. souvětí
9. věta jednoduchá
10. souvětí
11. souvětí
12. souvětí
13. souvětí
14. věta jednoduchá
15. věta jednoduchá
16. věta jednoduchá
17. souvětí
18. věta jednoduchá
19. souvětí
20. souvětí

4.1

1. spála
2. krupičku
3. anamnézu
4. infekčním oddělení
5. s dcerou
6. zdravý úsudek
7. bez vyrážky
8. stěr
9. špička jazyka
10. spálových vln

Odpovědi na otázky:

1. Možná
2. Ne
3. Ne
4. Možná
5. Ne
6. Ne
7. Ne
8. Ano
9. Ne
10. Ano
11. Ne
12. Ne
13. Ne
14. Ano
15. Ne

4.2

1. čtvrtého dubna
2. devatenáctého
3. do čtyř
4. dvaadvacátého
5. školní besídka
6. devětadvacátého

Odpovědi na otázky:

1. Ne
2. Ne
3. Ne
4. Ne
5. Ne
6. Ne
7. Ano
8. Ne
9. Ano
10. Ano

5.1

- a) ě
- b) je
- c) je
- d) je
- e) ě

LEKCE 12

1.4

- 1) vaječník
- 2) vejcovod
- 3) děložní dutina
- 4) svalovina stěny dělohy
- 5) děložní hrdlo
- 6) pochva

1.5

- 1) uterus – děloha
- 2) ovarium – vaječník
- 3) tuba uterina – vejcovod
- 4) cervix – čípek děložní
- 5) vagina/kolpos – pochva
- 6) myometrium – svalovina stěny dělohy

2.1

- a) zdá se mi
- b) naštěstí
- c) mohlo být tak pět
- d) prý
- e) bohužel
- f) pravděpodobně
- g) pokud mě paměť neklame

2.2

- a) Au – citoslovce
- b) Sestři – oslovení, prosím – vsuvka
- c) paní Nováková – oslovení
- d) bohužel – vsuvka
- e) Hurá – citoslovce
- f) ovšem – vsuvka

4.1

- 1) objednána
- 2) preventivní prohlídku
- 3) čekárně
- 4) gynekologa
- 5) anamnézu
- 6) od pasu dolů
- 7) položte
- 8) prohlédnu
- 9) gynekologických zrcadlech
- 10) cytologii
- 11) rychlovka
- 12) antikoncepci
- 13) nejvhodnější přípravek

5.1

- a) mě/mne
- b) mě/mne
- c) mě/mne
- d) mě/mne
- e) mně
- f) mě/mne
- g) mi/mně
- h) mě/mne
- i) mně
- j) mně

LEKCE 13

1.1

- a) Ano
- b) Ano
- c) Ne
- d) Ano

1.2

- a) Ne
- b) Ano
- c) Ne
- d) Ano

4.1

- 1. z lešení
- 2. machry
- 3. zima
- 4. 13
- 5. srab
- 6. 4
- 7. mrtvé spát
- 8. šichtu

Odpovědi na otázky:

- 1. Ne
- 2. Ne
- 3. Ano
- 4. Ne
- 5. Ano
- 6. Ano
- 7. Ne
- 8. Ne
- 9. Ne

LEKCE 14

2.1

- a) Pacient přišel, že ho něco bolí.
- b) Vedoucí oddělení se domlouval s personálem, že zorganizuje teambuilding.
- c) Když se vrátil z dovolené, primář byl odpočatý.
- d) Vrchní sestra nám oznámila, že se chystá změnit systém.
- e) Lékař doporučil vrchní sestře, aby jela do lázní.
- f) Přístroj, který umí měřit krevní tlak, spadl na zem.

2.2

- a) příslovečná časová
- b) přívlastková
- c) podmínková
- d) podmětná, časová
- e) příčinná důvodová
- f) přípustková
- g) příslovečná způsobová
- h) příslovečná místní
- h) přísudková
- i) předmětná
- j) příslovečná měrová

2.3 Vyhledejte věty vedlejší v textu:

Jitka byla matkou dvou dětí, které už pomalu odrůstaly. (přívlastková) S dcerou Rebekou měly pěkný vztah a příležitostí, kdy by si mohly několik hodin nerušeně povídat (přívlastková), ubývalo. Chtěla si užít volný den v milé společnosti své pomalu pubertální dcery. Věděla, že dcera půjde ráda (předmětná), když bude vědět (příslovečná podmínková), že na konci čeká nějaká ta sladká odměna (předmětná). A taky měla už z dřívější zkušenost, že jít na sílu, se nevyplácí. Děti pak bývaly akorát z výletu otrávené. Když byl večer čas (příslovečná časová), domluvily podrobnosti. Další den Jitka zabalila svačinu a foťák, který nosila stále při sobě (přívlastková), a byla natěšená. Dcera stále nikde. Rebeka byla holka do nepohody a s mamkou trávila čas ráda. Věděla však, že mamka není moc organizačně zdatná a pravděpodobně přípravu podcení (předmětná). Rebeka tedy googlovala počasí v okolí Liberce. Zjistila, že má být zhruba deset stupňů (předmětná), a tak se patřičně oblékla, houkla na mamku a vyrazily.

4.

Dobry večer, nezda, oblečení, nahřívát, nutné, na břicho, vlastním, popáleniny, vrátit, podchlazení, signál, stav

4.1

NE (vyřešil to po telefonu, neposlal jim záchranku), ANO, NE (dítě mělo problém), ANO, NE (i omrzliny)

4.2

Člověk měl vždy spíš více vrstev a slabších než jednu tlustou. Děti alkohol nedáte, ale i tak je to prevence. Dospělí by ho raději neměli konzumovat, když se chystají do mrazů. A dostatečný přísun energie v menších dávkách je také důležitý.

5.1

[f ústřední vojenské nemocnici f praze (NN) známé také pot skratkou ú vé en najdete mnoho oddělení, ořsem (NN) mňe zaujaly tyto: dospávací pokoj, pohotovosti nejrůznejších zamňeňeňí, operativa, odbjerví box, z rehabilitací pak vodolédžba, revmatologická ambulance, děcká intenzivní péče, novorozenecké oddělení, oddělení následné intenzivní péče, chirurgije hlavi a krku a mnoho dalších. f kašdém (NN) nemocničním areálu projdete nejdříve skrs vrátňici a podle orientační tabule si vyberete oddělení, kam potřebujete jít. ředitelství je vjetšinou stranou a sídlí tam také sociální pracovnice. jsou oblasti, kam mají lidé zákas fstupu (NN).

ťiskoví mlufčí (NN) zdravotnické záchrané služby pro pobaveňí okolí vidal na apríla tiskovou správu, že nemocnice začala ošetřovat i orangutani, pavijáni a šimpanzi.

v zahraňičí (ZZ) je standartem dobrovolňická práce ve zdravotnictví. systém psychosocijální intervenční služby je v čechách novinkou.]

LEKCE 15

1.1

eufemismus: prostorově výraznější postava

personifikace: až bude listí tančit ve větru

neologismus: smajlík

1.2

1. A
2. C
3. B
4. A
5. B
6. C

1.3

1. A
2. A

2.1

- a) Ani jsem jí nevynadal, ani jsem ji za to neodsuzoval. – poměr slučovací
- b) Měla držet pouze krátkodobou dietu, ale i tento léčebný proces odmítla. – poměr odporovací
- c) Musíte se snažit, anebo nebudete mít sílu žít. – poměr vylučovací
- d) Snědla všechno, a dokonce si přidala. – poměr stupňovací
- e) Byl velice komunikačně zdatný a výřečný, a proto ji o výhodách hladovění snadno přesvědčil. – poměr důsledkový
- f) Vrátila se zpět do psychiatrické léčebny, neboť se doma její stav opět zhoršil. – poměr příčinný
- g) S novou prací se vytratil stres i všechny ostatní zdravotní neduhy. – poměr slučovací

4.1

1. na titulce
2. upoutávka
3. s nadhledem
4. nemilosrdného
5. baculka
6. deko
7. kazivost
8. koloběh
9. temperamentní
10. u psychiatra

Odpovědi na otázky:

1. Ne
2. Ano
3. Ne
4. Možná
5. Ano
6. Ne
7. Ne
8. Ano
9. Ano
10. Ne

LEKCE 16

1.1

např. prostudování brožur, vodopády slz, (ne)vyhrál v loterii, návštěva jiného oddělení (situační nadsázka)

1.3

mávnutím kouzelného proutku – okamžitě
babské rady – tradované lidové postupy léčby
Jiříkově vidění – nevěřičně
ježkovy oči – údiv
glaukom – zelený zákal
akomodace – doostření
lokální znecitlivění – lokální anestezie
jinou optikou – nahlíženo jinak

2.1

- a) Seminář o nových farmaceutických přípravcích byl zajímavý, ale dlouhý. – odporovací
- b) Neměl jsem s sebou ani zápisník, ani tužku. – slučovací
- d) Umytí pacienta provádí sanitář, nebo zdravotní sestra. (vylučovací), teoreticky bez čárky by to mohlo být určeno i jako slučovací – mytí by prováděli spolu
- e) V lékárnách chybí sirupy na horečku pro kojence, ba dokonce některá antibiotika. – stupňovací
- f) Porada se bude konat ve středu, nebo ve čtvrtek. – vylučovací

2.2

- a) Pacientka přiběhla, poprosila a odběhla. – přísudek, poměr slučovací
- b) Lékárník připravil mast a sirup. – předmět, poměr slučovací
- c) Zubařka vytrhla pacientovi šestku a sedmičku. – předmět, poměr slučovací
- d) Květiny, bonboniéra a úsměv od pacienta potěšily personál. – podmět, poměr slučovací
- e) Staniční sestra mluví španělsky, italsky, ba dokonce maďarsky. – příslovečné určení způsobu, poměr stupňovací
- f) Ani mně, ani tobě není jeho osud lhostejný. – předmět, poměr slučovací

5.1

Daniel po náročném výslapu oběd zhltl. Shrnutí konference bylo nedostatečné. Z vlastní obezity byla zhnusená, ovšem vůli ke změně neměla. Zdravotní personál byl vůči pacientce s demencí shovívavý. Při vyšetření dýchejte zhluboka. Dennodenní pracovní shon se podepsal na jeho zdraví. Jeho stav se nezlepšoval, naopak se zhoršoval. Ve středu shořela telefonní ústředna. Na zvoleném postupu se shodlo celé oddělení. Podařilo se mu shodit injekce na zem. Pacient shlédl z okna a zamával dítěti. Patrikovi přišel zhlédnutý dokument přínosný. Glioblastom je zhoubný nádor mozku. Mezioborová komise se shromáždila nad lůžkem pacienta. Noemi se zhrozila, když uviděla, jak moc Míša zhubla. Nebylo mu shůry dáno. Zhušťovat roztok nebylo žádoucí. Hanka si při boxu zhmoždila zápěstí. Cukr je zhoubou lidstva. Paní Chytrá sháněla v lékárně léky, protože snědla shnilé. Zhruba za týden by se měla rozhodnout o dalším postupu. Shýbnout se nedokázal.

5.2

Shrnutí [schrnutí] a [zhrnutí], shovívavý [schovívavý] a [zhovívavý], shořela – [schořela] i [zhořela], shodlo – [schodlo] i [zhodlo], shodit – [schodit] i [zhodit], shlédl – [schrlel] i [zhrlel], shromáždila [schromáždila] i [zhromáždila], shýbnout [shýbnout] i [zhýbnout].

LEKCE 17

2.1

- a) Až dostuduji, pojedu na měsíc do Itálie. – časová
- b) Je stejně starý, jako jsem já. – měrová
- c) Kam nechodí slunce, tam chodí lékař. – místní
- d) Nepřišel včas, protože mu ujela tramvaj. – příčinná
- e) Zavolal, abych mu to vysvětlil. – účelová
- f) Bydlíme v domě, který stojí u silnice. – přívlastková
- g) Najednou beze stopy zmizel. – způsobová
- h) Už není takový, jako byl kdysi. – přísudková
- i) Pozorovali jsme, jak přistává letadlo. – předmětová
- j) Dala ji tolik peněz, kolik si řekla. – měrová

4.1

Dialog A.

4.2

- 1) Sděloval pacientovi závažné informace v rušném místě, nevyhradil si na něj dostatek času.
- 2) Nezeptal se pacienta, co už o svém zdravotním stavu ví, rovnou mu řekl diagnózu i prognózu, aniž aby se pacienta zeptal, zda si přeje vědět podrobnosti.
- 3) V průběhu rozhovoru doktorovi zazvonil mobil, spěšně se rozloučil a odešel, aniž by s pacientem naplánoval termín další konzultace.

LEKCE 18

1.2.

- 1) Martin Kloub
- 2) 24 let
- 3) 51 let
- 4) Ne, pracuje na zahradě
- 5) Každá zlomenina je jiná. Technologický pokrok.
- 6) Prof. Pavel Pařko
- 7) V Litvínově
- 8) Na UK v Praze
- 9) Anesteziologie, chirurgie, traumatologie
- 10) Traumatologie; Úskalí a kompenzace při léčení zlomenin; Zlomeniny proximálního femuru
- 11) Schopnost dlouhodobé koncepce a získávání kvalitních lékařů
- 12) Třikrát
- 13) Osm
- 14) Pětkrát za posledních 20 let
- 15) Drobné úrazy pacientů, kteří potřebují dokumentaci pro úrazové pojištění
- 16) U pacientů vysokého věku zlomeniny horního konce stehenní kosti, horního konce pažní kosti a zápěstí
- 17) Má rád cyklistiku, práci na zahradě, další záliby – rybaření, létání s větroni

1.3.

- 1) U pohybového systému rozlišujeme pasivní a aktivní část.
- 2) Kosterní svaly se upínají na kost šlachami.
- 3) Páteř se skládá ze sedmi krčních obratlů, dvanácti hrudních obratlů, pěti bederních, pěti křížových a ze čtyř a pěti kostrčních obratlů.
- 4) Svalové kontrakce umožňují pohyb těla.
- 5) Na rentgenovém snímku zjistil lékař otevřenou zlomeninu pažní kosti.
- 6) Lékaři museli pacientovi zlomenou nohu zafixovat sádkou.
- 7) Při méně komplikovaných zlomeninách či naložených zlomeninách kosti lékař může zvolit fixaci ortézou.
- 8) Pacientovi byla provedena komplikovaná operace kotníku.
- 9) Se zlomeným prstem měl pacient problémy podepsat propouštěcí zprávu.
- 10) Pacientka si stěžovala na silné bolesti v pravém lokti.

LEKCE 18

1.4.

1) normální kost, 2) příčná, 3) otevřená, 4) šikmá, 5) tříštivá, 6) etážová, 7) avulsní, 8) spirální, 9 „vrbový proutek“

1.6.

1d, 2e, 3c, 4a, 5j, 6b, 7g, 8i, 9h, 10f

2.1

- 1) Místní
- 2) Časová
- 3) Měrová
- 4) Podmínková
- 5) Časová
- 6) Příčinná
- 7) Účelová
- 8) Přípustková
- 9) Způsobová
- 10) účelová

2.3.

- 1) Nemohl tu funkci zvládnout, protože neměl dost zkušeností.
- 2) Pojedeme k moři až v září, protože je to levnější.
- 3) Chci jet na prázdniny do USA, proto potřebuji vízum.
- 4) Byl jsem zraněný, a proto jsem nemohl měsíc hrát fotbal.
- 5) Když bude hodně studovat, určitě ten test napíše skvěle.
- 6) Pokud Martin nepřijde, začneme poradou bez něho.
- 7) Jakmile jsem dopsal ten text, šel jsem ho vytisknout.
- 8) Hned jak jsem dovařil oběd, umyl jsem nádobí a uvařil kávu.
- 9) Byl vždycky tam, kde ho bylo nejvíce potřeba.
- 10) Ozvi se, až budeš vědět něco nového.

4.1.

Musíme mít nohu v sádře dva týdny, protože se zlomenina hojí pomalu. – N

Kost je dlouho náchylná k další/nové zlomenině. – P

V místě zlomeniny kosti se okamžitě nahromadí velké množství krve. – P

Osteoblasty jsou v podstatě kolagen. – N

Potom, co se prasklina vyplní kolagenem, začíná osifikace. – P

Dislokovaná zlomenina musí být fyzicky narovnána. – P

Svaly a vazy nepomáhají při fyzickém narovnávání dislokované zlomeniny. – N

Při kostní zlomenině dochází k masivnímu krvácení. – P

Kost se dokáže přemodelovat zpět do původního tvaru. – P

Po každé zlomenině není nutná rehabilitace. – N

Pro úplné uzdravení zlomeniny je klíčový klidový režim a rehabilitace. – P

Drobné zlomeniny si člověk dokáže vyléčit sám. – N

4.2.

Jaké je základní pravidlo při zlomeninách? Se zlomenou končetinou hýbeme co nejméně.

Co musíme udělat při zlomenině ruky? Maximálně omezit pohyb, můžeme přiložit sátkový závěs a vyhledat odbornou pomoc.

Co uděláme s obuví při zlomenině nohy? Obuv nezouváme.

Jak ošetřujeme otevřenou zlomeninu? Lehce překryjeme gázou. Škrtidlo používáme při masivním krvácení.

Kdy provádíme laické znehybnění? Pokud potřebujeme pacienta dopravit na delší vzdálenost.

LEKCE 19

1.2.

- 1) V 90. letech byla u nás již homeopatie dobře známá. – N
- 2) Pětiletá dcera lékaře z jihu Čech trpěla od jednoho roku těžkým atopickým ekzémem. – P
- 3) Kortikoidy dívce dočasně pomohly. – N
- 4) Dívka v noci trpěla bolestí a svěděním, ale spala klidně. – N
- 5) Její ekzém se vyvíjel k horšímu. – P
- 6) Dívka měla vlivem ekzému nepravidelné obočí a změněnou mimiku. – P
- 7) Veškeré postupy klasické léčby dívce nepomohly. – P
- 8) Po škrábání se na kůži vyvíjela nová vyrážka. – N
- 9) Fyzické potíže dívky se zhoršovaly, když se rozčílila. – P
- 10) Rodiče dívky se neobávali vzniku bronchiálního astmatu. – N
- 11) Dívka miluje margarín a horké nápoje. – N
- 12) Rodičům bylo doporučeno vysadit dosavadní léčbu a nasadit pouze Sulphur 200. – P
- 13) Po vysazení léků nedošlo ke zhoršení zdravotního stavu dívky. – N
- 14) Zlepšení stavu se dostavilo po několika měsících. – P
- 15) Dívka se nakonec zcela uzdravila. – P

1.3.

- a) Atopický ekzém – chronické, recidivující, svědivé kožní onemocnění
- b) Bronchiální astma – chronické zánětlivé onemocnění dýchacích cest
- c) Kortikoidy – steroidní hormony, užívají se k léčbě různých poruch imunity, hlavně pro své protizánětlivé účinky
- d) Absces – odborné označení pro dutinu vyplněnou hnisem

1.4.

- a) Čekanka obecná dorůstá do výšky 1 metr.
- b) Mateřídouška je drobná maximálně 30 cm vysoká bylina.
- c) Jitrocel kopinatý se lidově nazývá: myší ocas, myší ouška, psí jazyk, olověný jazyk, nebo beraní jazyk.
- d) Jitrocel je hojně rozšířený na loukách, u cest i na polích.
- e) Mateřídouška se ve francouzské, italské a německé kuchyni používá jako koření podobně jako tymián.
- f) Kozlík lékařský svou vůní přitahuje kočky stejně jako šanta kočičí.

- g) Čekanka zlepšuje chuť k jídlu a působí protizánětlivě.
- h) V gastronomii se listy čekanky dochucují saláty, polévky a zeleninová jídla.
- i) Sedmikráska se ve formě odvarů, obkladů, sirupů či mastí používá při onemocnění žlučníku, k léčbě zánětlivých chorob dýchacích cest, zánětů v krku a dásních.
- j) Zpracovaná tinktura z kozlíku lékařského se používá při nespavosti.
- k) Fenykl se používá v léčitelství i v kuchyni.
- l) Fenykl působí močopudně a má pozitivní vliv na zvýšení tvorby mateřského mléka.
- m) Obklady z čekanky jsou vhodné při bolestech kloubů a nálev z květů pomáhá při zánětu spojivek.

1.5.

- a) kozlík lékařský
- b) čekanka obecná
- c) jitrocel kopinatý
- d) fenykl obecný
- e) čekanka obecná
- f) sedmikráska

2.1.

- a) Porad', co (mám) dělat. – E
- b) Ať jsi pryč, nebo tě... – A
- c) Rád, bych ti vysvětlil, že... – Nic neříkej! Nezajímá mě to! – A
- d) Máte (knihu) Babičku? – E
- e) Jdi do...! – A
- f) Autobus přijíždí v pět (hodin) deset (minut). – E
- g) Mimo chodem, jsem... – E

2.2.

- a) anakolut, správně, správně
- b) správně, správně, anakolut
- c) správně, anakolut, správně

2.3.

- a) zeugma
- b) nic
- c) zeugma
- d) zeugma
- e) nic
- f) zeugma

2.4.

- a) ANO, b) ANO, c) ANO, d) NE, e) NE, f) NE

LEKCE 20

4.1. P

a) N, b) N, c) A, d) A, e) A, f) N, g) N, h) A, i) A, j) A, k) N, l) A, m) N, n) A

1.1

fluence	PLYNULOST
rinolálie	HUHŇAVOST
etiologie	HLEDÁNÍ A VÝKLAD PŘÍČIN
dyslalie	PATLAVOST
balbuties	KOKTAVOST

1.2

- a) Ne
- b) Ano
- c) Ano
- d) Ne
- e) Ano
- f) Ano
- g) Ano

2.1

Sytý hladovému nevěří – Jeden nemůže skutečně pochopit to, co prožívá druhý, pokud to sám neprožil.

Atmosféra houstla. – Roste napětí.

Ruplo mu v bedně. – Chová se neobvykle. Ztratil soudnost.

Vrací se mu barva. – Začíná zdravěji vypadat.

Buď jak buď! – Stejně to udělám.

To je věc názoru. – Neshodneme se.

Zlom vaz! – Hodně štěstí.

Všechno leží na jeho bedrech. – Je to jeho zodpovědnost.

Je toho jako šafránu. – Je toho málo.

Ruku na to. – Dohodneme se.

Ty seš ale kůň. – Irituješ mě.

Budeš zpívat jinou. – Změníš názor.

Visí to ve vzduchu. – Nastane změna.

Pod svícnem bývá největší tma.

Lékaři, uzdrav se. – Udělej si to sám.

Hlava mu kvete stříbrem. – Stárne.

To je hořká medicína. – To je zklamání.

2.2

Např. Presentace se jim nelíbila – no, co ti budu říkat – Sytý hladovému nevěří. Nepřesvědčila jsem je.

Schválili mi to. Pláclí jsme si na to.

5.1

Lenka a Danka, bankovní, nymfa, Hanka, mango, onkologický, Granko, hoch v nemocnici, hoch, primář, job, angrešt, lymfatický, abych byl.

LEKCE 11

4.1. Poslechněte si rozhovor, doplňte chybějící slova a odpovězte na otázky:

Sestra: Dobrý den, ordinace paní doktorky Vínové.

Matka: Dobrý den, Nováková. U dcery ve třídě se vyskytla **1. spála**. V pondělí měla 38, ale až do dnešního dne, tedy do čtvrtka, je bez teploty. Osypaná není, ale přijde mi, že má dneska takovou **2. krupičku** na jazyku. A se všemi nakaženými dětmi ve školce byla v kontaktu. Spálu mají všechny její kamarádky.

Sestra: Maminko, neříkejte mi tady **3. anamnézu**, paní doktorka vás po telefonu stejně nevyšetří. Prostě se dostavte s dítětem.

Matka: Jako do čekárny? Já si pamatuji, že když jsem byla malá, tak jsem musela být zavřená na **4. infekčním oddělení** a byla to hrůza.

Sestra: Vezměte dítě, paní Nováková, a přijďte, paní doktorka vaši dceru vyšetří, jinak to udělat nejde.

...

Lékařka: Dobrý den, paní Nováková, pojdte dál. Sestřička mi říkala, že máte podezření na spálu. Jdete s jedním, nebo s oběma dětmi?

Matka: Jdu pouze s **5. dcerou**. Víte, jak mi volají všechny ty maminky, jestli máme taky spálu, tak úplně ztrácím **6. zdravý úsudek**.

Lékařka: Tak pojd', Aničko. Sedni si tady na židli. Nemusíš se bát. Teplota byla?

Matka: Pouze v pondělí 38 a od té doby nic.

Lékařka: Otevři pusku, možná ta špička jazyka. Vyhrň si tričko, **7. bez vyrážky**. Aničko, teď potřebuji, abys otevřela trošku víc pusinku, musíme udělat **8. stěr**, ať víme, jestli jsi skutečně zdravá. Tak a je to. Ty jsi šikulka statečná.

Lékařka: Máte pravdu, že ta **9. špička jazyka** by mohla poukazovat na spálu a je dobře, že jste přišla. Udělala jsem stěr a v úterý po 11. hodině si zavolejte o výsledky. Popravdě už tady od listopadu bylo několik **10. spálových vln** a pokaždé ta vlna byla trošku jiná. Do úterka buďte doma a ať Anička odpočívá. Máte ještě nějaké otázky?

Matka: Ne.

Lékařka: Tak na shledanou, ahoj Aničko.

Matka: Na shledanou.

4.2 Poslechněte si rozhovor, doplňte repliky a odpovězte na otázky.

Sestra: Dobrý den, u telefonu Lašková.

Klient: Dobrý den, Trávníčková, já bych se chtěla objednat na kontrolu znamének. Šlo by to zítra **1. čtvrtého dubna** v 11 hodin?

Sestra: Paní Trávníčková, paní doktorka vás bohužel nevyšetří dřív jak za měsíc. Jsou tady dlouhé čekací lhůty.

Klient: To mi vůbec nevadí, jen si přelistuji v kalendáři.

Sestra: Tak navrhněte datum, které by se vám hodilo.

Klient: Co hned prvního?

Sestra: To je ale státní svátek, to tady opravdu nejsme.

Klient: Máte pravdu, to jsem si vůbec neuvědomila. Tak v pátek **2. devatenáctého** ve tři?

Sestra: V pátek máme zkrácenou pracovní dobu a ordinujeme pouze do jedenácti.

Klient: A které dny ordinujete po třetí hodině?

Sestra: V pondělí a ve středu ordinujeme do pěti, ostatní dny ordinujeme **3. do čtyř** a v pátek do jedenácti. Záleží na počtu objednaných klientů.

Klient: Tak v pondělí **4. dvaadvacátého** ve tři?

Sestra: Tento čas už je bohužel obsazený. Tak vás můžu dát na půl čtvrtou?

Klient: Víte, já jsem si uvědomila, že dvaadvacátého je **5. školní besídka**, to bych stejně nezvládla. Tak čtyřia-dvacátého ve tři?

Sestra: Je to ten stejný případ. To vás můžu dát až na čtvrtou.

Klient: Na čtvrtou, to je už pozdě. To bych vyzvedla děti až v pět.

Sestra: Na třetí hodinu vás můžu objednat v pondělí **6. devětadvacátého**.

Klient: Tak dobře, píšu si to do kalendáře – devětadvacátého ve tři. Děkuji za trpělivost a na shledanou.

Sestra: Na shledanou.

LEKCE 13

Tomáš: Ahoj, už jsi v rádiu slyšel o té tragédii?

Karel: Ahoj, to jsem neslyšel. Vrátili jsme se včera večer, a to jsem šel hned spát.

Tomáš: Normálně Milan ve čtvrtek odpoledne spadl **1. z lešení**. Tam, jak teď opravujeme tu fasádu na rohu ulice.

Karel: To byl ten nový, jak pořád házel **2. machry** a říkal, že se všeho bojíme?

Tomáš: Jo, to je on.

Karel: Hm, to mě moc mrzí. A víš o tom víc?

Tomáš: No, ten den byla strašná zima a mrzlo, to je taky nápad stavět v tomhle počasí lešení. Já jsem měl zrovna volno, takže o tom žádné informace z vlastní ruky nemám.

Karel: Ty si jako myslíš, že ten jeho pád zavinila **3. zima**?

Tomáš: No, to si nemyslím a určitě si to nemyslí ani ostatní. Spíš za to může to jeho machrování. Ve **4. 13** metrech nad zemí má člověk z té výšky snad respekt.

Karel: To máš pravdu. Pracovat s ním bylo fakt docela nepříjemné. Člověk musí dávat pozor, kam šlape a ne poslouchat, že je **5. srab**. A říkal někdo něco dalšího?

Tomáš: Jo, ale je to taková klasika „jedna paní povídala“. Nikdo s ním ten den skoro nemluvil. Údajně se prokázalo, že měl **6. 4** promile.

Karel: Takže za to mohl alkohol, ne zima. A víš ještě něco?

Tomáš: Že to byla pěkná šlupka. A umřel prý hned na místě, jen zalapal po dechu.

Karel: To se není čemu divit. Vždyť musel mít úplně rozdrčené kosti a roztrhané orgány.

Tomáš: Hele, necháme **7. mrtvé spát**. Ten případ teď vyšetřuje kriminálka. Všichni byli u výslechu, ale moc se od nich asi nedozvěděli, když s ním nikdo nemluvil. No, sám si uděláš názor, až budeš mít **8. šichtu**.

Karel: Tak se uvidíme zítra.

Tomáš: Čau

LEKCE 15

Novinář: Andreo, řekni nám, toužila jsi už jako malá holka stát se modelkou?

Andrea: Jelikož jsem holka z malého města, vždycky mě lákalo cestování. Když jsem si pročetla máminy zahraniční časopisy, kde byly obrázky z módních přehlídek, tak jsem si říkala, že bych tou holkou **1. na titulce** mohla být jednou já. Moje máma je vyučená dámská krejčová a ráda se návrháři inspirovala. Když jsem byla malá, tak mi častokrát říkala, že jsem její malá modelka, které všechno ušité oblečení padne jako ulité.

Novinář: A jak jsi se tedy k modelingu dostala? Kudy ta tvá cesta vedla?

Andrea: Jednou jsme s kamarádkou listovaly těmi časopisy a vybíraly jsme si šaty, které bychom si oblékly a najednou tam byla **2. upoutávka**, že se koná prestižní modelingová soutěž. Obě jsme měly požadované míry a look, a tak jsme do toho šly.

Novinář: Kolik vám tehdy bylo let?

Andrea: V době konání soutěže nám bylo 15.

Novinář: A co na to rodiče?

Andrea: Pamatuji si, že naši to tehdy brali docela **3. s nadhledem**. Vlastně ani my dvě jsme to nebraly zase tak vážně. Konkurence byla obrovská.

Novinář: Ale tu soutěž jsi nakonec vyhrála, vid'?

Andrea: To je pravda. Ale byla jsem hodně mladá, vůbec jsem si nedokázala představit, do jakého světa se řítím.

Novinář: A do jakého světa jsi vstoupila?

Andrea: Do **4. nemilosrdného**. Do té doby jsem až tak neřešila, co jím apod. Jedla jsem, co jsem chtěla, hodně jsem taky sportovala.

Novinář: Určitě jsi začala spolupracovat s nějakým agentem. Jaký měl na tebe názor?

Andrea: Ten mi řekl, že musím okamžitě zhubnout 5 kilo, protože jsem pěkně oplácaná, prostě taková **5. baculka**, což mi do té doby ještě nikdo nikdy neřekl. A tím to vlastně všechno začalo. Najednou jsem každý den několikrát stála na váze a počítala každé **6. deko**.

Novinář: A jak to s tou tvou vahou pokračovalo?

Andrea: Samozřejmě jsem chtěla být úspěšná a toužila jsem, aby na mě návrháři stáli fronty, a tak jsem hubla dál.

Novinář: Jaké mělo tvoje hubnutí dopady?

Andrea: Začaly mi strašně vypadávat vlasy, měla jsem ošklivou pleť, lámaly se mi nehty, a dokonce se to moje nechutenství projevilo i na **7. kazivosti zubů**, což byl taky důvod, proč jsem začala jezdit častěji domů. Neměla jsem ani menstruaci.

Novinář: A psychicky ses za velkou vodou cítila jak?

Andrea: Ze začátku jsem z toho všeho byla rozčarovaná. Vzpomínám si na ten neustálý pocit hladu, který mě pronásledoval na každém kroku. Ale pak to přešlo. Měla jsem radost, že získávám stále více nabídek práce, že se mi daří a jsem žádaná.

Novinář: Uvědomovala sis, co se s tebou vlastně děje?

Andrea: Já ne, ale moji rodiče mě začali podezřívat. Pořád se ptali, jak se cítím. Každé naše společné jídlo pro mě bylo utrpení, protože jsem nechtěla přibrat, ale zároveň jsem chtěla našim udělat radost, a tak jsem vždycky všechno snědla, a pak jsem se šla vyzvracet. Věděla jsem, že to správné není, ale jinak to nešlo. Byl to už takový můj denní **8. koloběh**.

Novinář: A byly chvíle, kdy jsi svůj život chtěla změnit?

Andrea: Vlastně ani ne. Zvykla jsem si takhle žít. Fyzicky i psychicky to se mnou šlo z kopce, to už teď vím. Nechtěla jsem si přiznat, že už v tom lítám až po uši. Psychicky jsem se cítila pod psa. Ale nakonec jsem si dala říct a souhlasila jsem, že vyhledám odbornou pomoc.

Novinář: Šlo to takhle jednoduše? Rodiče ti řekli, že bys měla vyhledat odbornou pomoc a ty jsi souhlasila?

Andrea: Tak to samozřejmě nebylo. Hodně jsme se hádali, a to u nás nebylo nikdy zvykem, i přes to, že jsem z hodně **9. temperamentní** rodiny. Všechny spory vždycky skončily usmířením bez průtahů, ale najednou to bylo pryč. Měla jsem pocit, že se mi hrouť svět. Nakonec to byla máma, která mi zařídila konzultaci **10. u psychiatra**. Řekla, že to jen zkusíme, a když nic, tak nic, že o nic nejde. Byla jsem pořád hodně naivní, i když mi v té době bylo už dávno 18. Povídat jsem si sice nechtěla, ale rodiče byli můj přístav, na který jsem byla hodně fixovaná.

Novinář: Takže tohle byl ten rozhodující moment, kdy sis řekla, že s tou prací skončíš?

Andrea: Bohužel nebyl. Odborné posouzení mého stavu bylo pouze špičkou ledovce mého léčebného procesu. Tehdy jsem ještě netušila, co mě ještě všechno čeká a kolik těch sezení ve skutečnosti bude.

Lekce 11

Vitalion.cz: *Onemocnění kůže* [online]. 2023 [cit. 2023-05-23].

Dostupné z: <https://nemoci.vitalion.cz/onemocneni-kuze/>

AŠENBRENEROVÁ, Ivana. *Běžné kožní potíže v kojeneckém věku*. In: Maminka.cz [online]. 29. 6. 2009 [cit. 2023-05-23].

Dostupné z: <https://www.maminka.cz/clanek/bezne-kozni-potize-v-kojeneckem-veku>

Masarykův onkologický ústav: *Nádory kůže* [online]. [cit. 2023-05-23].

Dostupné z: <https://www.mou.cz/nadory-kuze/t1267>

VONDRÁČKOVÁ, Petra. *Lupy – druhy, příčiny a léčba*. In: EUC: Články a novinky [online]. 13. června 2022 [cit. 2023-05-23].

Dostupné z: <https://euc.cz/clanky-a-novinky/clanky/lupy-druhy-priciny-a-lecba/>

Moje čeština: *Psaní -ě/-je- po souhláskách P, B, V* [online]. 2021 [cit. 2023-04-25].

Dostupné z: <https://www.mojecestina.cz/article/2021020702-psani-e-je-po-souhlaskach-p-b-v>

Lekce 12

(n.d.). *Preventivní gynekologická prohlídka*.

Ženské Zdraví. <https://www.zenske-zdravi.cz/preventivni-gynekologicka-prohlidka>

Úvod do vnitřního lékařství / Jitka Mlíková Seidlerová a kol. – 1. vydání. – Praha: Stanislav Juhaňák – Triton, 2019. – 484 stran.

ISBN 978-80-7553-724-9

Moderní gynekologie / Aleš Roztočil a kol. – Praha: Grada, 2011 – ISBN 978-80-247-2832-2

(n.d.). PRAVIDLA – *Neúplná věta, vsuvka, osamostatněný větný člen*.

Pravopisne.cz. <https://www.pravopisne.cz/2012/02/pravidla-neuplna-veta-vsuvka-osamostatneny-vetny-clen/>

Čeština pro cizince – učebnice, úroveň B2 / M. Boccou Kestřánková, K. Hlínová, P. Pečený, D. Štěpánková. – 1. vydání – Brno – Edika, 2013.

– ISBN 978-80-266-0178-4

Obrázek 1: <https://www.kalisek.cz/zenske-pohlavi-pod-lupou>

Lekce 13

Vitalion.cz: *Intoxikace* [online]. [cit. 2023-04-25].

Dostupné z: <https://nemoci.vitalion.cz/intoxikace/>

MSF. *Léčba hadích uštknutí v Jižním Súdánu*. In: YouTube.cz [online]. 22.5.2019 [cit. 2023-05-24].

Dostupné z: https://www.youtube.com/watch?v=Sturf8TwB_k

Alkoholium.cz: *Jak postupovat při akutní otravě alkoholem?* [online]. [cit. 2023-04-25].

Dostupné z: <https://www.alkoholium.cz/jak-postupovat-pri-akutni-otrave-alkoholem/>

KOLESOVÁ, Eva. *Mall.cz – Blog: Jak pomoci dítěti s nácvikem správné výslovnosti* – hláška R [online]. 2018 [cit. 2023-04-25].

Dostupné z: <https://blog.mall.cz/rodina/jak-pomoci-diteti-s-nacvikem-spravne-vyslovnosti-hlaska-r-1433.html>

Lekce 14

ČECHOVÁ, Marie. *Čeština – řeč a jazyk. 2.,* přeprac. vyd. Praha: ISV, 2000. Jazykověda (Institut sociálních vztahů). ISBN 80-85866-57-9.

Lavina Hrazený důl – YouTube. YouTube [online]. Copyright © 2023 Google LLC [cit. 25.04.2023].

Dostupné z: <https://www.youtube.com/watch?v=TaZRPfQVv2E>

Abecední seznam zdravotnických oddělení – *Mapa nemocnice – Nemocnice ve Frýdku-Místku*, příspěvková organizace.

Nemocnice ve Frýdku-Místku, příspěvková organizace [online]. Copyright © Nemocnice ve Frýdku [cit. 25.04.2023].

Dostupné z: <https://www.nemfm.cz/mapa-nemocnice/abecedni-seznam-zdravotnickych-oddeleni-1411cz>

Co jsou Vztahy mezi větnými členy a větami? (parataxe, hypotaxe) | Slovníček pojmů z literatury a mluvnice. [online]. Copyright © 2003 [cit. 25.04.2023].

Dostupné z: <https://www.cesky-jazyk.cz/slovnicek-pojmu/vztahy-mezi-vetnymi-cleny-a-vetami/#ixzz7zbHfVf8v>

Internetová jazyková příručka: *Výslovnostní pravidla – spodoba znělosti*. Internetová jazyková příručka [online]. Copyright © [cit. 25.04.2023].

Dostupné z: <https://prirucka.ujc.cas.cz/?ref=907&id=908>

První pomoc při podchlazení – mojeambulance.cz. MOJE AMBULANCE – *Váš praktický lékař!* – mojeambulance.cz [online]. Copyright © 2023 MOJE AMBULANCE a.s. [cit. 25.04.2023].

Dostupné z: <https://www.mojeambulance.cz/serial-prvni-pomoc-podchlazeni/>

První pomoc při termických úrazech – podchlazení a omrzliny | Šance Dětem. homepage | Šance Dětem [online]. Copyright © [cit. 25.04.2023].

Dostupné z: <https://sancedetem.cz/prvni-pomoc-pri-termickych-urazech-podchlazeni-omrzliny>

Obrázky:

Omrzliny – neboj se pomoci! – PrPom – Zážitkové a teambuildingové kurzy první pomoci [online].

Dostupné z: [https://www.prpom.cz/omrzliny/\(obr.č.1\)](https://www.prpom.cz/omrzliny/(obr.č.1))

Uzdravím.cz | magazín o zdraví a nemoci [online]. Copyright © [cit. 25.04.2023].

Dostupné z: [https://www.uzdravim.cz/wp-content/uploads/2010/12/omrzliny.jpg\(obr.č.2\)](https://www.uzdravim.cz/wp-content/uploads/2010/12/omrzliny.jpg(obr.č.2)) [online].

Dostupné z: [https://encrypted-tbn0.gstatic.com/images?q=tbn:AND9GcRtWGMpw34NVLYUYteNGo1lkYuUUmVb9sUNrw&usqp=CAU\(obr.č.3\)](https://encrypted-tbn0.gstatic.com/images?q=tbn:AND9GcRtWGMpw34NVLYUYteNGo1lkYuUUmVb9sUNrw&usqp=CAU(obr.č.3))

Lekce 15

HOŘEJŠÍ, Nela. *Zpověď bývalé modelky: Byla jsem žádaná, když jsem umírala na anorexii*. In: IDNES.cz [online]. 3. října 2013 [cit. 2023-05-29].

Dostupné z: https://www.idnes.cz/zpravy/revue/spolecnost/modelka-georgina-wilkinova-s-anorexii-jsem-byla-zadana.A131003_123521_lidicky_nh?galerie

ŠUPA, Jiří a Edita KREMLÁČKOVÁ. *Metodika trénování sociálních dovedností* [online]. [cit. 2023-05-29].

Dostupné z: https://www.normalnestuduju.cz/download/12_metodika_trenovani.pdf

KUBELÍKOVÁ, Lucie. *Sebeříjení*. In: *Be balanced* [online]. 16. dubna 2018 [cit. 2023-05-29].

Dostupné z: <https://www.bebalanced.cz/seberijeni/>

Poměry mezi hlavními větami. In: Umíme česky [online]. [cit. 2023-05-29].

Dostupné z: <https://www.umimecesky.cz/cviceni-pomery-vety-hlavni>

ČECHOVÁ, Marie. *Čeština – řeč a jazyk. 2.,* přeprac. vyd. Praha: ISV, 2000. Jazykověda (Institut sociálních vztahů). ISBN 80-85866-57-9, p. 350.

Lekce 16

KEICHER, Ursula. *Nemocné dítě: jak poznat, co dítěti je a jak mu pomoci*. Praha: Jan Vašut, 2008. Dobré rady (Vašut). ISBN 978-80-7236-606-4.

ČECHOVÁ, Marie. *Čeština – řeč a jazyk*. 2., přeprac. vyd. Praha: ISV, 2000. Jazykověda (Institut sociálních vztahů). ISBN 80-85866-57-9.

ČERMÁK, František. *Slovník české frazeologie a idiomatiky*. Praha: Leda, 2009. ISBN 9788073352196.

Krátkozrakost (myopie) | VISUS, s.r.o. VISUS, s.r.o. | [online].

Dostupné z: <https://www.ocni-visus.cz/ocni-vady/kratkozrakost-myopie/>

Refrakční oční vady a onemocnění očí – Oční centrum Praha. Oční Centrum Praha [online]. Copyright © Oční Centrum Praha a.s. [cit. 11.05.2023].

Dostupné z: <https://www.ocp.cz/ocni-vady-a-onemocneni/>

Internetová jazyková příručka: Výslovnostní pravidla – zvláštní případy spodoby znělosti. Internetová jazyková příručka [online].

Copyright © [cit. 11.05.2023].

Dostupné z: <https://prirucka.ujc.cas.cz/?id=909#nadpis3>

Poradna ASČ, Kostečka, J.: 400 Bad Request. ASČ [online].

Dostupné z: <https://www.ascestinaru.cz/poradna-asc-cechy-versus-morava/>

400 Bad Request. *Nový encyklopedický slovník češtiny* [online].

Dostupné z: <https://www.czechency.org/slovník/%C4%8CE5K%C3%81%20N%C3%81%C5%98E%C4%8CN%C3%8D%20SKUPINA>

400 Bad Request. [online].

Dostupné z: https://dotazy.ujc.cas.cz/odpovedi/?id_jazykova_prirucka=59&filter=1&items=20&page=1

Lekce 17

Pechačová, Z., Drbohlavová, T., & Lohynská, R. (2022). *Praktické strategie sdělování závažných zpráv v onkologii*. ONKOLOGIE, 16(1), 50-52.

<https://www.solen.cz/pdfs/xon/2022/01/09.pdf>

(2022, January 30). *Sdělování závažných zpráv: Jedna z nejnáročnějších situací v medicínské praxi*. Po Medině, Příručka Medika, Příručka Mladého lékaře.

<https://www.pomedine.cz/sdelovani-zavaznych-zprav-jedna-z-nejnarocnejsich-situaci-v-medicinske-praxi-2/>

(n.d.). *PRAVIDLA – Druhy vedlejších vět*. Pravopisně.cz.

<https://www.pravopisne.cz/2012/01/pravidla-prehled-vedlejsich-vet/>

(n.d.). *Výslovnostní pravidla – zvláštní případy spodoby znělosti*. Internetová Jazyková příručka.

<https://prirucka.ujc.cas.cz/?id=909>

Čeština pro cizince – učebnice, úroveň B2 / M. Boccou Kestřánková, K. Hlínová, P. Pečený, D. Štěpánková.. – 1. vydání – Brno – Edika, 2013.

– ISBN 978-80-266-0178-4

Lekce 18

<https://www.icestina.cz/vedlejsi-vety-prislovecne/>

https://www.idnes.cz/ceske-budejovice/zpravy/traumatologie-zdravotnictvi-kosti-zlomeniny-lecba-primar-kloub-budejovice.A190523_477548_budejovice-zpravy_mrl

Mokrošová, I. et al. – *Zdravotní čeština*, ISBN Karolinum 978-80-246-0243-1

Bischofová, J. Hrdlička, M. – *Cvičebnice češtiny pro cizince a azylanty – B1*

<https://prirucka.ujc.cas.cz/?id=908>

https://www.wikiskripta.eu/w/Typy_zlomenin_a_jejich_dislokace

Lekce 19

Čehovský, J. (2007): *Homeopatie – víc než léčba*. Praha: Alternativa. ISBN 978-80-85993-80-6

Ústav pro jazyk český Akademie věd ČR, dostupné na: <https://prirucka.ujc.cas.cz/?id=908>

Nový encyklopedický slovník češtiny, dostupné na: <https://www.czechency.org/>

Bylinky známé i neznámé (Národní zemědělské muzeum) <https://www.nzm.cz/aktuality/bylinky-zname-i-nezname>

Kortikosteroidy, dostupné online na: <https://cs.wikipedia.org/wiki/Kortikosteroidy>

Bronchiální astma, dostupné online na: <https://www.wikiskripta.eu/w/Astma>

Atopický ekzém, dostupné online na: https://www.wikiskripta.eu/w/Atopick%C3%BD_ekz%C3%A9m

Marie Sochrová: *Český jazyk a literatura*

Drahuše Mašková: *Český jazyk – přehled středoškolského učiva*, nakladatelství Petr Velanová, 2005.

Anakolut – <https://www.czechency.org/slovník/ANAKOLUT>

Teoretické poznámky k samostatnému větnému členu, elipse, apoziopazi, vsuvce:

<https://www.czechency.org/slovník/SAMOSTATN%C3%9D%20V%C4%9ATN%C3%9D%20C4%8CLEN>

<https://www.czechency.org/slovník/ELIPSA>

<https://www.czechency.org/slovník/APOZIOPEZE>

<https://www.czechency.org/slovník/VSU VKA>

Lekce 20

BALAŠOVÁ, Jana. *Kapitoly z logopedie*. Praha: Vysoká škola J.A. Komenského, 2003. ISBN 8086723054.

KLENKOVÁ, Jiřina. *Logopedie: narušení komunikační schopnosti, logopedická prevence, logopedická intervence v ČR, příklady z praxe*.

Praha: Grada, 2006. Pedagogika (Grada). ISBN 8024711109.

VITÁSKOVÁ, Kateřina a Alžběta PEUTELSCHMIEDOVÁ. *Logopedie*. V Olomouci: Univerzita Palackého, 2005. ISBN 8024410885.

KRATOCHVÍLOVÁ, Pavla. *Bakalářská práce: Logopedická intervence v mateřské škole*. Brno 2009.

Internetová jazyková příručka: *Méně známé české souhlásky*. Internetová jazyková příručka [online]. Copyright © [cit. 28.05.2023].

Dostupné z: <https://prirucka.ujc.cas.cz/?id=906>

Lymfatický systém: co to je? | NZIP – Národní zdravotnický informační portál [online]. Copyright © Nerthuz [cit. 28.05.2023].

Dostupné z: <https://www.nzip.cz/clanek/938-lymfaticky-system-co-to-je>

Teorie a jak na to? IX. Komunikační a mediální výchova [online].

Dostupné z: <http://komunikacnivychova.upol.cz/mluvenyprojev/studijni-opory/opory/16/indexea98.html?s=16>

<https://www.google.com/url?sa=i&url=https%3A%2F%2Fwww.czechency.org%2Fslovník%2FKONTOID&psig=AOvVaw2pqxVu7pl-fFjIde3IND-Na&ust=1685689775735000&source=images&cd=vfe&ved=0CBEQjRqFwoTCLjs2fLBof8CFQAAAAAABAE>

